

FÖRSLAG TILL
BYGGNADSPÅN FÖR FRITIDSBEBYGGELSE
ÖVER FASTIGHETEN

TÅNGERÖD ÖVERGÅRD 2¹⁶ och samf mark

I VALLA SOCKEN TJÖRNS KOMMUN
AV GÖTEBORGS OCH BOHUS LÅN
UPPRÄTTAT ÅR 1964 AV

Arne Sahlbom
/LANTMÄTARE/

Skala 1:2000

BETECKNINGAR

Grundkartan

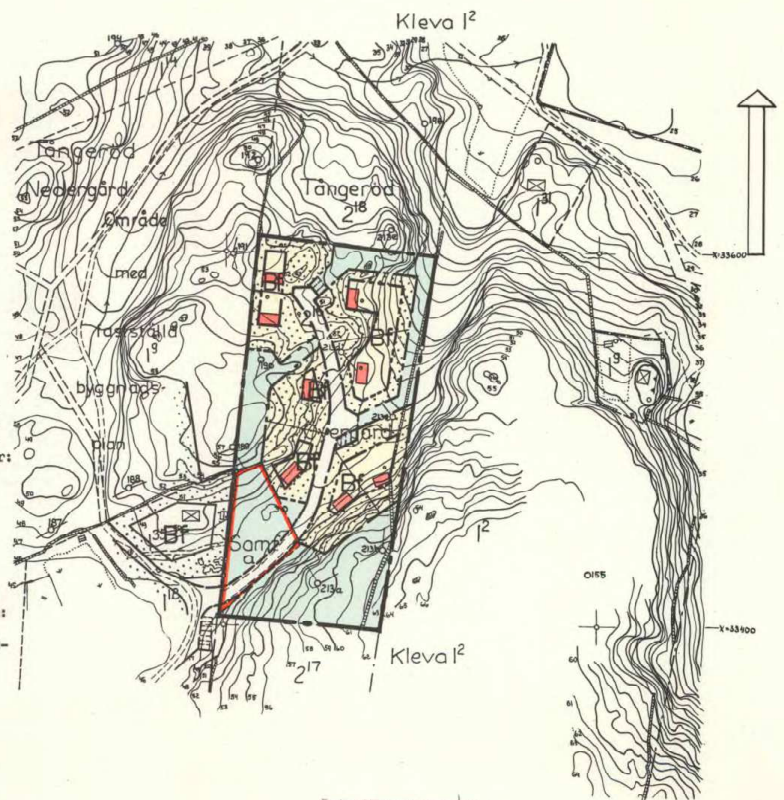
- Fastighetsgräns
- ==== Väg
- Stenmur
- Ägoslagsgränser
- Illustrationstecken: ang
• åker
- Bäck
- ☒ Bonings resp uthus
- CP Brunn
- Gränspunkt
- Polygonpunkt
- ~ Nivåkurvor

Byggnadsplanen

- Plangräns
- Områdesgräns
- Bestämmelsegräns
- Illustrationslinjer, ej avsedda att fastställas
- Allmän plats: väg
- park
- ☒ Område för bostadsändamål fristående hus i en våning
- ☒ Mark som icke får bebyggas
- ☒ Illustrerat byggnadsläge

Genom numera lagakraftvunnet beslut den 11 sept. 1968 har länsstyrelsen med undantag av det område som angivits med röd begränslinje, fastställt å denna karta åskådliggjort förslag till byggnadsplan, betygat: Göteborg i landskansliet den 29 oktober 1968
På tjänstens vägnar:
Elsa Franker

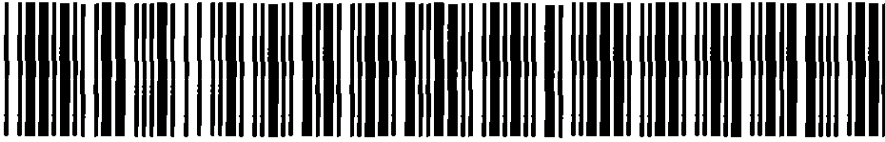
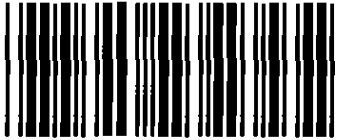
Förestående byggnadsplansförslag antaget av Tjörns kommunalfullmäktige vid sammanträde den 3/12 1965 betygat: Gustav Olausson ordf. i Tjörns kommunalfullmäktige



Kopieras likhet med original betygat.
Stockholm den 17/11 1964.
SVENSKA REPRODUKTIONS AB
G. Lundberg

172.2:487/1968 (JP. 2:22/60)

1126:1 Valla pm



Akt nr:
14 - VAL - 1126

AU\$14-VAL-1126

D.-Nr

HANDLINGAR

angående förslag till byggnadsplan för fritidsbebyggelse över.....

TÅNGERÖD ÖVERGÅRD 2¹⁶ och samf. mark.....

i Valla socken, Tjörns kommun,

..... Göteborgs och Bohus län;

upprättade år 19⁶⁴.

Folke Dahlander
Lantmätare.

Valla
1126

Akten består av 1 band handlingar
innehållande 5 skrivna sidor jämte

2 kartor
a/pm

Avskrift.

L Ä N S S T Y R E L S E N

I

GÖTEBORGS OCH BOHUS LÄN

Landskansliet

78-107 2:487/68
skänkt till Göteborgs och Bohus läns
länsmätarkontor den 12/9 1968
(78.2.22/66)

III G2 - 1/66

R E S O L U T I O N

den 11 sept 1968.

Byggnadsplan

Lantmätare Folke Dahlander har under år 1964 upprättat förslag till byggnadsplan för fritidsbebyggelse över fastigheten Tångeröd Övergård 2¹⁶ och samf. mark i Valla sosken av Tjörns kommun. Förslaget var åskådliggjort å karta samt åtföljt av byggnadsplanebestämmelser och beskrivning.

Genom beslut den 3 december 1965 har kommunalfullmäktige i Tjörns kommun antagit det upprättade byggnadsplaneförslaget med visst undantag (samfällad mark), som angivits med röd begränsningslinje å byggnadsplanekartan.

Länsstyrelsen fastställer planförslaget, sådant det antagits av fullmäktige.

Vidare prövar länsstyrelsen med stöd av 113 § byggnadslagen skäligen förordna, att ägarna av fastigheten Tångeröd Övergård 2¹⁶ skall utan ersättning upplåta all den inom samma fastighet belägna, obebyggda mark, som å byggnadsplanen upptagits som väg eller annan allmän plats.

Därest sakägare, som i ärendet framställt yrkanden, vilka helt eller delvis lämnats utan bifall, är missnöjd med detta beslut, äger han att, vid äventyr av talans förlust, inom tre veckor från denna dag däröver anföra besvär hos Konungen i Kungl. Kommunikationsdepartementet.

Över förordnandet enligt 113 § byggnadslagen må besvär anföras hos Konungen i samma departement. Besvären skall vara departementet tillhanda, om enskild part är klagande, inom tre veckor och, om klagan föres av menighet inom fem veckor från delfåendet av denna resolution. Besvären kan insändas med posten i betalt brev.

Talan i övrigt mot länsstyrelsens beslut att fastställa byggnadsplanen må till följd av vad i 150 § tredje stycket byggnadslagen är stadgat ej äga rum.

På länsstyrelsens vägnar:

Erik Axelson

Carl Wellander

Rätt avskrivet betygar:

På tjänstens vägnar:

Gunn Björk (Länsmätare)

Överlantmätaren

2.

Tillhör Länsstyrelsens beslut			
den 11 sept 1968			
III	9	2	1 66

BYGGNADSPLANEBESTÄMMELSER

tillhörande förslag till byggnadsplan för fritidsbebyggelse över fastigheten Tångaröd Övergård 2¹⁶ och samf mark i Valla socken, Tjörns kommun av Göteborgs och Bohus län.

§ 1.

BYGGNADSPLANEOMRÅDETS ANVÄNDNING, BYGGNADSSÄTT OCH VÅNINGSAKTAL.

Med Bf betecknat område får användas endast för bostadsändamål och får bebyggas endast med hus, som uppföres fristående och i högst en våning.

§ 2.

MARK SOM ICKE FÅR BEBYGGAS

Med punktprickning betecknad mark får icke bebyggas.

§ 3.

TOMTPLATS STORLEK

Å med Bf betecknat område får tomtplats icke givas mindre areal än 1000 m².

§ 4.

ANTAL BYGGNADER OCH BYGGNADSYTA Å TOMTPLATS

Inom tomtplats å med Bf betecknat område får uppföras endast en byggnad innefattande bostadsdel om lägst 30 och högst 60 m²:s byggnadsyta och uthusdel om högst 15 m²:s byggnadsyta. Byggnadsnämnden må dock medgiva, att uthusdelen uppföres som friliggande byggnad, därest detta för varje särskilt fall prövas vara förenligt med ett prydligt och ändamålsenligt bebyggande av området.

§ 5.

ANTAL LÄGENHETER

Å med Bf betecknat område får huvudbyggnad icke inrymma mer än en lägenhet.

Uthusdel eller medgivet friliggande uthus får icke inredas för bostadsändamål.

§ 6.

BYGGNADS HÖJD

Å med Bf betecknat område får byggnad icke uppföras till större höjd än 3,0 meter och friliggande uthus icke till större höjd än 2,5 meter.

§ 7.

TAKLUTNING

Byggnads yttertak får givas en lutning mot horisantalplanet av högst 30°.

Göteborg den 18 januari 1965.

Folke Dahlander
/Folke Dahlander/

lantmätare.

Förestående byggnadsplaneförslag antaget av Tjörns kommunalfullmäktige vid sammanträde den 3 112 1965... betygas:

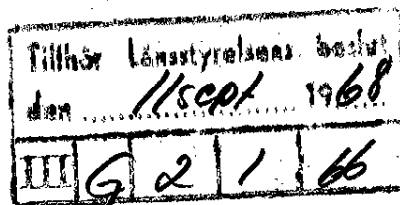
Ingemar Opland
.....
Ordf. i Tjörns kommunalfullmäktige

Fotokopians likhet med
originalet bestyrkes.

Göteborg i landskansliet den 30/8-68

På tjänstens vägnar:

Ingemar Opland



BESKRIVNING

tillhörande förslag till byggnadsplan för fritidsbebyggelse över fastigheten Tångeröd Övergård 2¹⁶ och samf. mark i Valla socken, Tjörns kommun av Göteborgs och Bohus län.

Nuvarande förhållanden

Planområdet, som omfattar c:a 2 hektar, är beläget c:a 1 km sydsydväst om Höviksnäs och angränsar i väster tidigare planlagt område å Tångeröd Nedergård 1⁹ m.fl. Området består i huvudsak av bergbunden skogsmark med en i nord-sydlig sträckning genomskärande sänka. Inom planområdet finnes för närvarande ingen bebyggelse.

Planförslaget

Planförslaget syftar uteslutande till fritidsbebyggelse. Med hänsyn till läget och svårigheterna att på ett ekonomiskt tillfredsställande sätt lösa avloppsfrågan finnes inga förutsättningar för helårsbebyggelse på platsen. Utfarten från området sker söderut och ansluter till planvägar inom det angränsande planlagda området. I planförslaget har utlagts en central väg genom området, som angränsar samtliga tomtplatser. Vid planläggningen har de högre eller eljest exponerade terrängpartierna frilagts från bebyggelse. Denna har i stället samlats i de av vegetation och terräng avskärmade lägre partierna. Till förslaget hörande byggnadsplancbestämmelser är relativt ^{restriktivt} utformade i fråga om medgiven byggnadsyta och byggnadshöjd. Som minsta storlek på tomtplatserna föreslås 1000 m².

Förutsättningar för planens genomförande

Rörande områdets vattenförsörjnings- och avloppsfrågor har särskild utredning upprättats. Det har därvid konstaterats, att avlopp för kök - och tvättrum kan anordnas genom enskilda infiltrationsanläggningar.

Vattenförsörjningen är ordnad genom av explotören anlagd gemensam brunn i områdets södra del.

Områdets hamm- och badfrågor kan på längre sikt lösas genom planerade större hamm- och badanläggningar vid Höviksnäs. Med hänsyn till områdets ringa omfattning har efter samråd med länsarkitekten särskilda åtgärder i dessa frågor nu ej ansetts böra krävas.

I planförslaget upptagna vägar komma att helt utbyggas innan exploatering sker. Åtgärder för bildandet av vägförening synes därför ej vara erforderliga i samband med planförslagets fastställelse.

Förslag till förordnande enligt 113 § byggnadslagen avseende all öppen plats- och vägmark har godkänts av explotören.

Redogörelse för samråd under planarbetet

Vid planens utarbetande har samråd skett med markägare, byggnadsnämndens ord-

förande, hälsovårdsnämndens ordförande, länsarkitekten, överlantmätaren, distriktslantmätaren, länsingenjören och landsantikvarien.

Vägon erinran mot förslaget har därvid ej framkommit.

Skriftligt yttrande från landsantikvarien bifogas.

Göteborg den 18 januari 1965.

Folke Dahlander
Folke Dahlander

lantmätare.

Förestående byggnadsplaneförslag antaget av Tjörns kommunalfullmäktige vid sammanträde den 3.12.1964... betygas:

Arvids Olsson
Ordf. i Tjörns kommunalfullmäktige

Fotokopians likhet med originalet bestyrkes.

Göteborg i landskansliet den 30/8 -68

På tjänstens vägnar:

Singer Oplandsen

Fyllhöj Länsstyrelsens beslut
 den 11 sept. 1964
 111 52 1 66

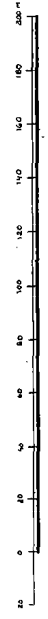
FÖRSLAG TILL
 BYGGNADSPLAN FÖR FRITIDSBEBYGGELSE
 ÖVER FASTIGHETEN

TÅNGERÖD ÖVERGÅRD 2 16

och samf mark

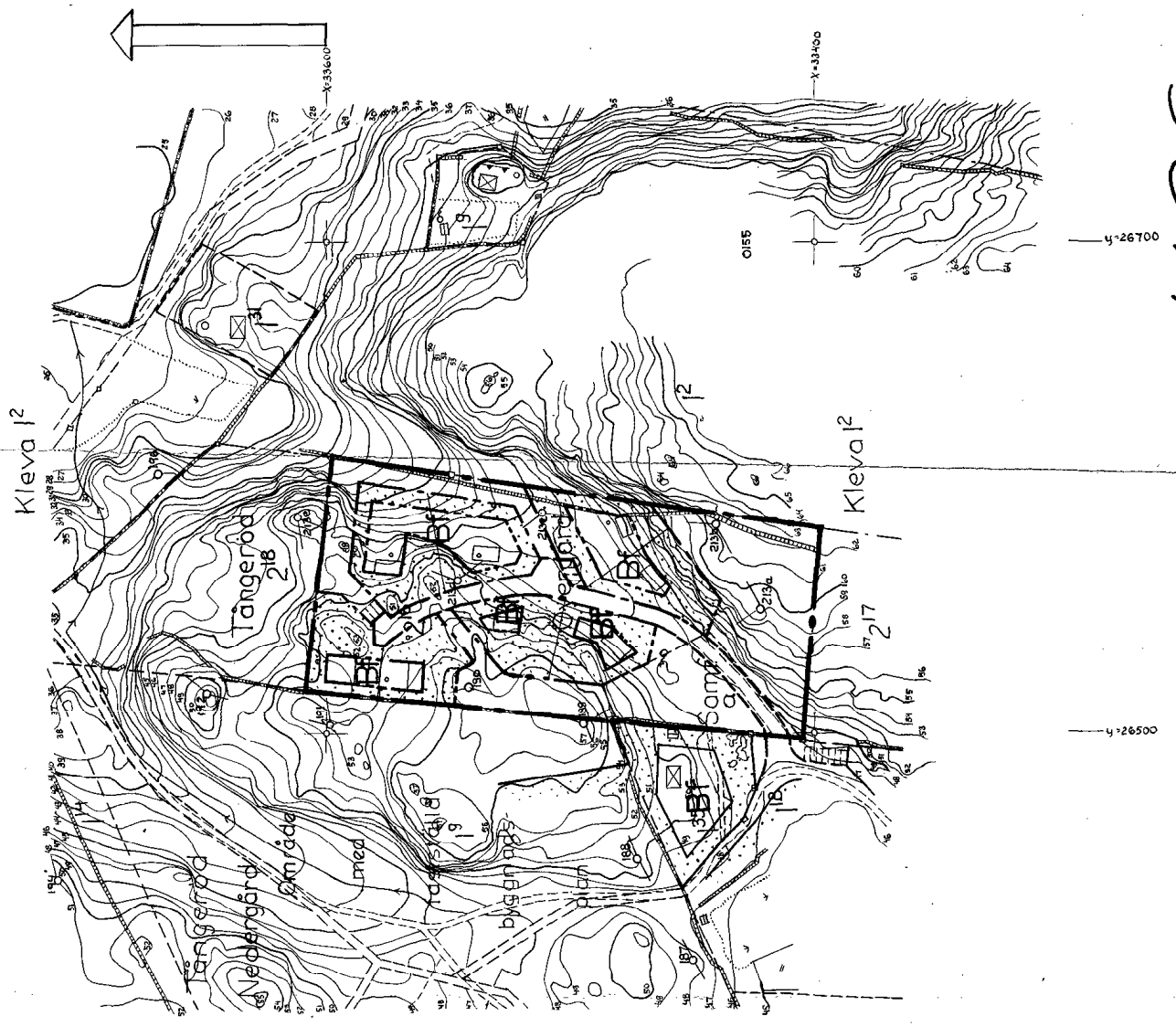
I VALLA SOCKEN TJÖRNS KOMMUN
 AV GÖTEBORGS OCH BOHUS LÄN
 UPPRÄTTAT ÅR 1964 AV

Jan Sallander
 /LANTMÄTARE/



BETECKNINGAR

- Grundkartan
- Fastighetsgräns
 - == Väg
 - Stenmur
 - Agoslagsgränser
 - x Illustrationstecken: äng
 - = åker
 - Bäck
 - ⊗ Bonings resp uthus
 - Brunn
 - Gränspunkt
 - Polygonpunkt
 - Nivåkurvor
- Byggnadsplanen
- Plangräns
 - Områdesgräns
 - Bestämelsegräns
 - Illustrationslinjer, ej avsedda att fastställas
 - Allmän plats: väg
 - park
- Område för bostadsändamål fristående hus i en våning
 Mark som icke får bebyggas
 Illustrerat byggnadsläge



11202