

Siviks- och Norbergsfjärden

Workshop 3



Länstyrelsen
Gävleborg

Dagens upplägg

- **18.00** Välkomna!
- **18.05** Presentationsrunda och mål med kvällens workshop
- **18.15** Sammanfattning från workshop 2
- **18.30** Genomgång av föreskriftsutkast
- **19.00** FIKA
- **19.30** Fortsatt genomgång av föreskriftsutkast
- **20.00** Workshop – synpunkter och diskussion
- **20.45** Avslut



Vilka är vi?



Josefine Skyllberg



Peter Nordling



Jennifer Tönners



Mål med workshop 3

- Syftet är att presentera och diskutera ett första utkast till föreskrifter
- Få in synpunkter från er!
- **Vi vill ha en dialog!**



*Kransalgsäng i Siviksfjärden
Foto: Länsstyrelsen Gävleborg*



Sammanfattning workshop 1 & 2

- Workshop1:
 - Länsstyrelsens uppdrag (30% skydd till 2030)
 - Områdets avgränsning och marina naturvärden
 - Vi diskuterade vilka värden ni upplever inom området (*naturvärden, friluftsvärden, personliga värden* etc.), och ni skrev ner på lappar och markerade på kartan
 - Potentiella hot mot naturvärdena, samt hur naturvärdena kan skyddas
- Workshop 2:
 - Forts. risker eller utmaningar ni ser med reservatsbildning



Siviksfjärden
Foto: Länsstyrelsen Gävleborg



Vad ser ni för risker med reservatsbildning i området?

Byggnation och underhåll:

- Inskränkningar för framtida byggnationer på befintliga stugor, bryggor och sjöbodas
- Begränsningar nybyggnation/tillbyggnad pga. strandlinjen
- Begränsningar att underhålla och reparera bryggor/sjöbodas



Vad ser ni för risker med reservatsbildning i området?

Fiske:

- Begränsning av fiske för eget bruk, husbehovsfiske

Jakt:

- Begränsningar i jakt (säl, skarv och häger)
- Om fisket förbjuds kommer ingen vilja jaga/hålla efter skarv
- Skarvkolonier ska inte tillåtas, häger är kanske också ett problem



Vad ser ni för risker med reservatsbildning i området?

Båtlivet:

- Risk att den fria rörligheten begränsas, båt och vattenskoter
- Ej möjlighet till muddring för att kunna idka båtliv

Röjning:

- Ej möjlighet till att klippa vass, områden växer igen



Vad ser ni för risker med reservatsbildning i området?

Ekonomiska konsekvenser:

- Påverka fastighetens marknadsvärde, framtida utvecklingsmöjligheter samt nyttjande av sjöbod och strand

Påverkan på boendemiljö och integritet:

- Kan innebära ökad allmän tillströmning vilket påverkar vår trygghet



Vad ser ni för risker med reservatsbildning i området?

Äganderätten:

- Beslut om naturreservat innebär en långtgående inskränkning i vår rådighet över privatägd mark, äganderätten är grundlagsskyddad och måste vara proportionerlig och väl motiverad

Proportionalitetsprincipen:

- Ett naturreservat måste stå i rimlig proportion till det naturvärde som avses skyddas, om naturvärdena redan bevaras genom ansvarsfull privat förvaltning bör mindre ingripande alternativ övervägas



Frågor från workshop 2



Länstyrelsen
Gävleborg

Frågor från workshop 2

- Om jag har mark/tomtgränsen i vattnet som sitter ihop med strandlinjen – vad gäller då/där?

I och med att gränsförslaget ligger på stranden gäller reservatsföreskrifterna även i den del av vattnet där fastighetsgränsen går ut, utöver de regler som redan finns för vattenverksamhet.



*Tät vattenvegetation och breda vassbälten i Siviksfjärden
Foto: Länsstyrelsen Gävleborg*



Frågor från workshop 2

- Vad händer i framtiden? Kommer fler begränsningar införas?

Själva reservatet innebär inte automatiskt fler begränsningar framöver. Om det skulle bli aktuellt med ytterligare regleringar, till exempel kring fisket så sker det i så fall separat och genom Havs- och vattenmyndighetens föreskrifter. Det är alltså inte något som följer direkt av reservatsbildningen – blir ett nytt beslut.



Siviksfjärden
Foto: Länsstyrelsen Gävleborg



Föreskrifter



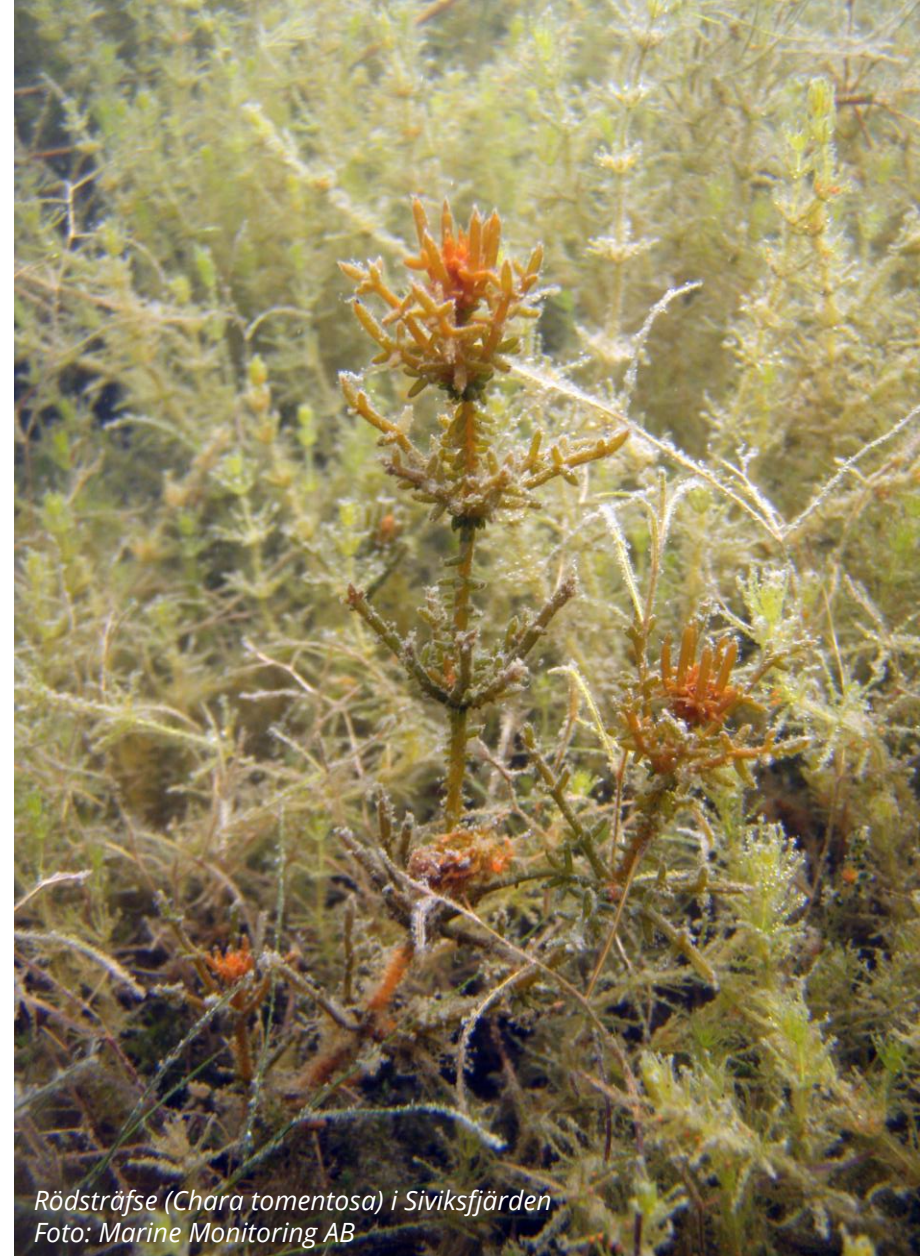
Länstyrelsen
Gävleborg

Tre typer av förskrifter

- **A-föreskrifter** – *Föreskrifter enligt 7 kap. 5 § miljöbalken om inskränkningar i rätten att använda mark- och vattenområden*
 - Begränsar hur markägare får använda sin mark och sina vattenområden – berör markägare och innehavare av särskild rätt till fastighet (sakägare)
- **B-föreskrifter** – *Föreskrifter enligt 7 kap. 6 § miljöbalken om förpliktelser för ägare och innehavare av särskild rätt till fastighet att tåla visst intrång*
 - Markägare eller den som har särskild rätt till en fastighet blir skyldig att acceptera vissa intrång – reglerar förvaltarens rätt att sköta om naturreservatet
- **C-föreskrifter** – *Föreskrifter enligt 7 kap. 30 § miljöbalken om rätten att färdas och vistas inom naturreservatet samt om ordningen i övrigt inom naturreservatet*
 - Reglerar rätten för hur människor får röra sig och vistas i naturreservatet samt bestämmer ordningsregler – berör allmänheten

Två typer av undantag

- **Generella undantag** = ger undantag från samtliga föreskrifter och står i avsnittet innan föreskrifterna
- **Specifika undantag** = ger undantag från en eller några enstaka föreskrifter och står under A- respektive C-föreskrifterna



Rödsträffe (*Chara tomentosa*) i Siviksfjärden
Foto: Marine Monitoring AB

Generella undantag

Förslag

- Föreskrifterna under A och C nedan utgör inte hinder för förvaltaren av naturreservatet eller av förvaltaren utsedd uppdragstagare att utföra de åtgärder som behövs för att uppnå syftet med naturreservatet, som framgår av föreskrifterna B1-B11 nedan.
- Inte heller utgör föreskrifterna hinder för länsstyrelsen eller av länsstyrelsen utsedd uppdragstagare att utföra inventeringsverksamhet, nödvändig insamling av bestämningsmaterial, eller annan dokumentation av växt- och djurliv, andra naturförhållanden och friluftsliv inom naturreservatet.
- Föreskrifterna utgör efter tillstånd från länsstyrelsen inte hinder för normalt underhåll av vägar, väggenar och ledningar.



Generella undantag forts.

Förslag

- Föreskrifterna utgör inte hinder för nyttjande och underhåll av befintliga bryggor och sjöbodar. Med nyttjande avses inte åtgärder som påverkar bottensubstrat i vattenområdet intill bryggan, som exempelvis muddring. Med befintliga avses vid beslutsdatum för föreliggande beslut. Föreskrifterna utgör inte heller hinder för att vid behov restaurera någon av dessa bryggor eller ersätta någon av dessa bryggor med en likvärdig brygga, förutsatt att alla andra nödvändiga tillstånd och dispenser finns.
- Föreskrifterna utgör inte hinder för renskötsel i enlighet med rennäringslagen (1971:437) eller framföra motordrivet fordon vid renskötsel i enlighet med gällande terrängkörningslagstiftning.



Generella undantag forts.

Förslag

- Föreskrifterna utgör inte heller hinder för förvaltaren av naturreservatet eller av förvaltaren utsedd uppdragstagare att avverka eller beskära träd som idag utgör eller i framtiden bedöms kunna utgöra uppenbar fara för liv, hälsa eller värdefull egendom. Den döda veden från sådana träd lämnas i första hand inom naturreservatet. Om det inte är möjligt eller om den utgör en olägenhet får den fraktas bort.



Föreskrifter – översikt

Förslag

A-föreskrifter:

1. avverka träd eller buskar, eller att ta bort eller upparbeta dött träd eller vindfälle,
2. uppföra eller anlägga byggnad, brygga, bro, mast, antenn, torn, campingplats, förtöjningsbojar, luft- eller markledning, sjökabel, stängsel, hägnad eller annan anläggning,
3. anlägga väg, stig, vandringsled eller parkeringsplats,
4. bedriva vattenverksamhet, som till exempel muddra, dumpa, dämna, påla, utföra vattenreglering eller leda bort vatten,
5. bedriva täkt, anordna upplag, borra, mejsla, måla, spränga, gräva, schakta, tippa, fylla ut, dika, dikesrensa eller på annat sätt skada mark, block och bottnar eller förändra områdets topografi, vattenomsättning, yt- eller dräneringsförhållanden,
6. anlägga eller bedriva akvakultur av djur eller växter, till exempel fiskodling eller skörda alger,
7. bedriva verksamhet med redskap som omlagrar eller på annat sätt skadar bottensubstratet eller växt- och djursamhällen inom vattenområdet,
8. bedriva mineralutvinning,
9. använda eller sprida kemiska och biologiska bekämpningsmedel, kalk, gödselmedel eller växtnäringsämnen,
10. släppa ut orenat avloppsvatten, olja eller andra kemiska ämnen som kan skada natur och vattenmiljö,
11. sätta upp tavla, plakat, affisch, skylt eller göra inskrift,
12. plantera in eller sätta ut växt- eller djurart,
13. framföra motordriven vattenfarkost (till exempel motorbåt, vattenskoter, hydrokopter, svävare, jetski eller annan farkost med motor- eller vattenjetdrift) inom de markerade områdena på karta i bilaga 1,
14. ankra inom de markerade områdena på karta i bilaga 1.

B-föreskrifter:

1. Utmärkning av naturreservatets gräns enligt Naturvårdsverkets anvisningar.
2. Uppsättning och underhåll av informationstavlor och informationsbojar.
3. Genomförande av återkommande skötselåtgärder för att efterlikna naturliga störningsregimer.
4. Genomförande av skötselåtgärder så som röjning och bränning av igenväxningsvegetation på naturligt öppna öar och skär.
5. Genomförande av naturvårdsinriktade restaureringsåtgärder såsom underhåll av fiskvandringvägar, restaurering av påverkade grunda vikar, exempelvis genom återställning av muddrad tröskel, samt restaurering av grunda bottnar och akvatisk växtlighet, exempelvis genom återplantering av kransalger och tång.
6. Återkommande bekämpning av för reservatsområdet invasiva främmande arter och icke inhemska träd och buskar i hela naturreservatet, exempelvis mink, svartmunnad smörbult och vresros.
7. Borttagande av ej underhållna byggnader, anläggningar och vattenanläggningar.
8. Ta bort marint skräp, exempelvis spökgarn.
9. Uppförande av gemensamhetsbrygga om behov uppstår och bedöms vara nödvändigt.
10. Genomförande av åtgärder för att begränsa påverkan på rovfisk, exempelvis utplacering av akustisk sälskrämma, oljering och decimeringsfiske.
11. Undersökning och dokumentation av växt- och djurliv, andra naturförhållanden och friluftsliv.

C-föreskrifter:

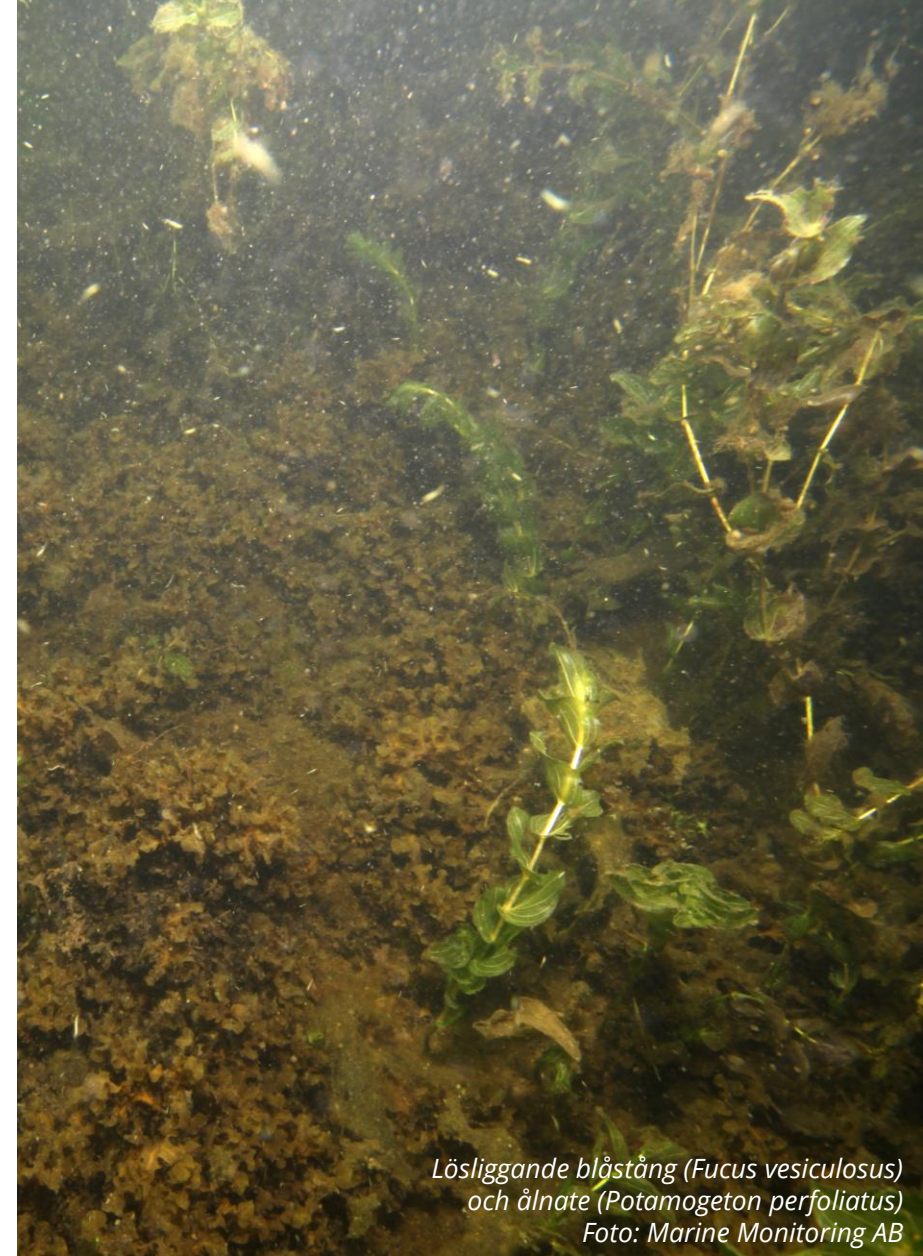
1. ta ved, bryta kvistar, fälla eller på annat sätt skada levande eller döda stående eller omkullfallna träd och buskar,
2. elda, annat än med ved som tagits med,
3. skada, plocka eller samla in växter, svampar, lavar och alger,
4. klättra i boträd, uppehålla sig nära rovfågelbo, lya eller gryt, samla in djur eller på annat sätt skada eller störa djur och vattenlevande organismer,
5. sätta upp tavla, plakat, affisch, skylt eller göra inskrift,
6. skada fast föremål eller ytbildning, så som att omlagra eller bortföra sten, gräva, eller därmed jämförligt,
7. framföra motordriven vattenfarkost (till exempel motorbåt, vattenskoter, hydrokopter, svävare, jetski eller annan farkost med motor- eller vattenjetdrift) inom de markerade områdena på karta i bilaga 1,
8. ankra inom de markerade områdena på karta i bilaga 1,
9. ankra, förtöja eller lägga upp båt, flotte eller andra vattenfarkoster längre än två dygn vid samma plats utom när vädret inte medger fortsatt färd, med undantag för fritidsbåtar i anslutning till befintliga stugor, båtplatser och gemensamhetsbryggor.



Genomgång av föreskrifter

Övergripet uppdelat i:

- Båtlivet
- Jakt
- Røjning
- Sjøkabel
- Friluftsliv
- Övriga föreskrifter
- Skötsel föreskrifter (B-föreskrifter)

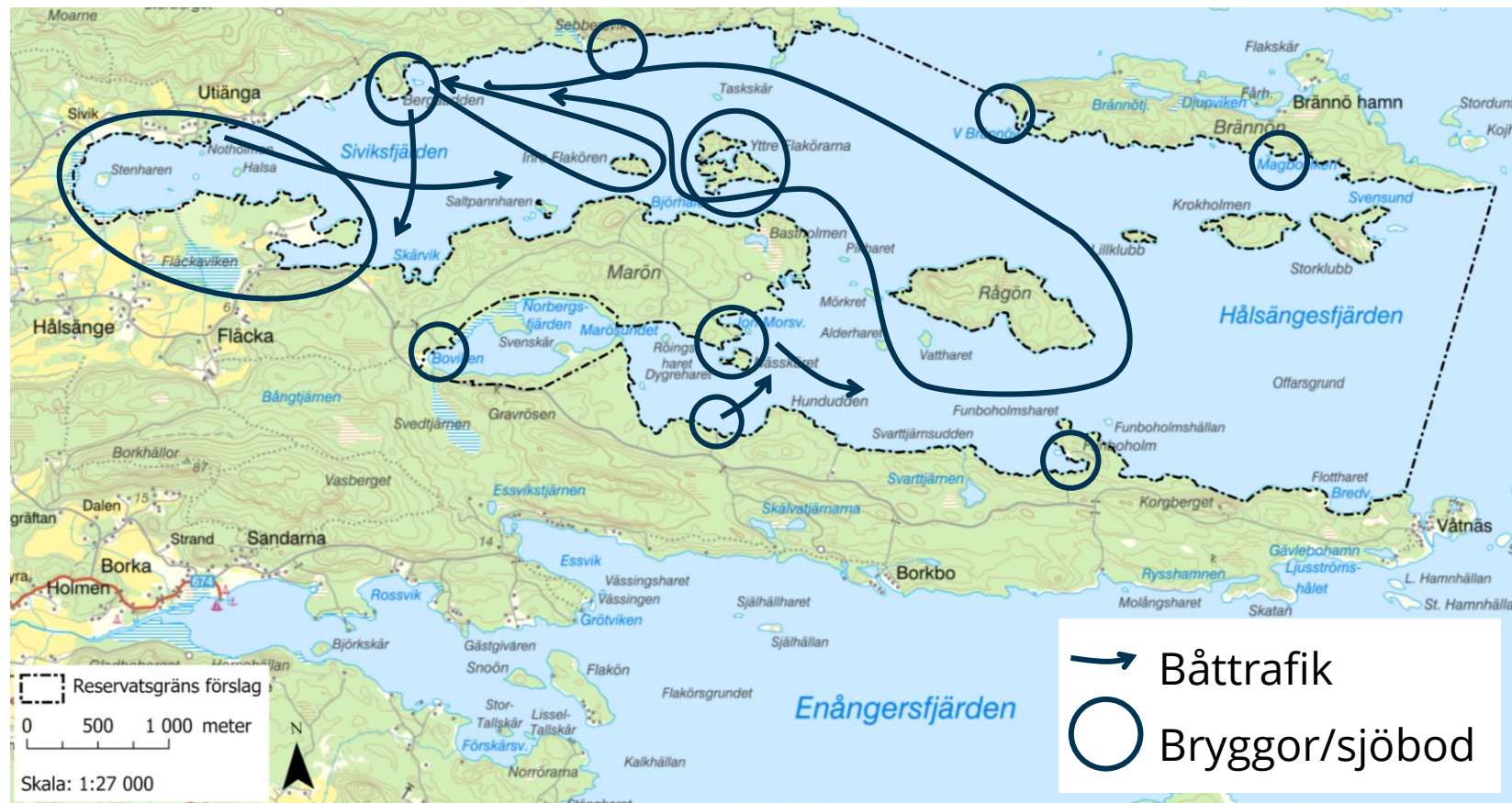


Lösliggande blåstång (*Fucus vesiculosus*)
och ålnate (*Potamogeton perfoliatus*)
Foto: Marine Monitoring AB

Båtlivet

Era värden:

- Åka båt och vattenskoter
- Båtplatsen i Fläckaviken/ Rösångersbryggorna (behövs muddras)
- Bryggor vid fastigheter och fristående bryggor på fastlandet
- Bryggor för pendling till och från stugor på öar
- Underhålla/reparera/ersätta befintlig brygga och bygga nya bryggor i framtiden



Båtlivet

Era skyddsförslag:

- 4-taktsmotorer
- Hastighetsbegränsningar i grunda områden
- Se över möjlighet till gemensamhetbrygga längre ut för framtida landhöjning



Båtlivet – relevanta föreskrifter

Förslag

Utöver vad som gäller enligt andra författningar är det förbjudet att...

- A2 uppföra eller anlägga byggnad, brygga, bro, mast, antenn, torn, campingplats, förtöjningsbojar, luft- eller markledning, sjökabel, stängsel, hägnad eller annan anläggning

- A4 bedriva vattenverksamhet, som till exempel muddra, dumpa, dämna, påla, utföra vattenreglering eller leda bort vatten



Norbergsfjärden
Foto: Länsstyrelsen Gävleborg



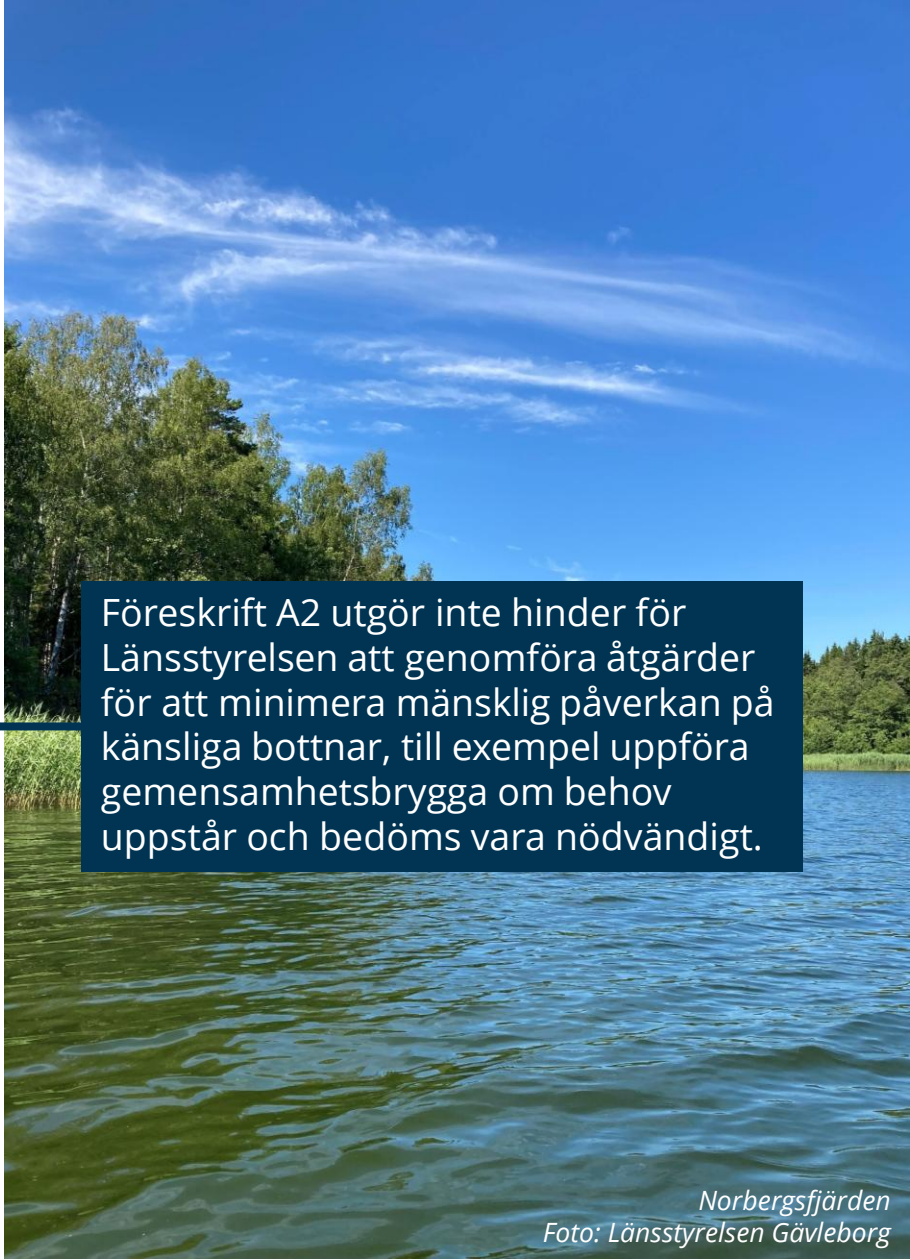
Båtlivet – relevanta föreskrifter

Förslag

Utöver vad som gäller enligt andra författningar är det förbjudet att...

- A2 uppföra eller anlägga byggnad, brygga, bro, mast, antenn, torn, campingplats, förtöjningsbojar, luft- eller markledning, sjökabel, stängsel, hägnad eller annan anläggning

- A4 bedriva vattenverksamhet, som till exempel muddra, dumpa, dämna, påla, utföra vattenreglering eller leda bort vatten



Föreskrift A2 utgör inte hinder för Länsstyrelsen att genomföra åtgärder för att minimera mänsklig påverkan på känsliga bottenar, till exempel uppföra gemensamhetsbrygga om behov uppstår och bedöms vara nödvändigt.

Norbergsfjärden
Foto: Länsstyrelsen Gävleborg



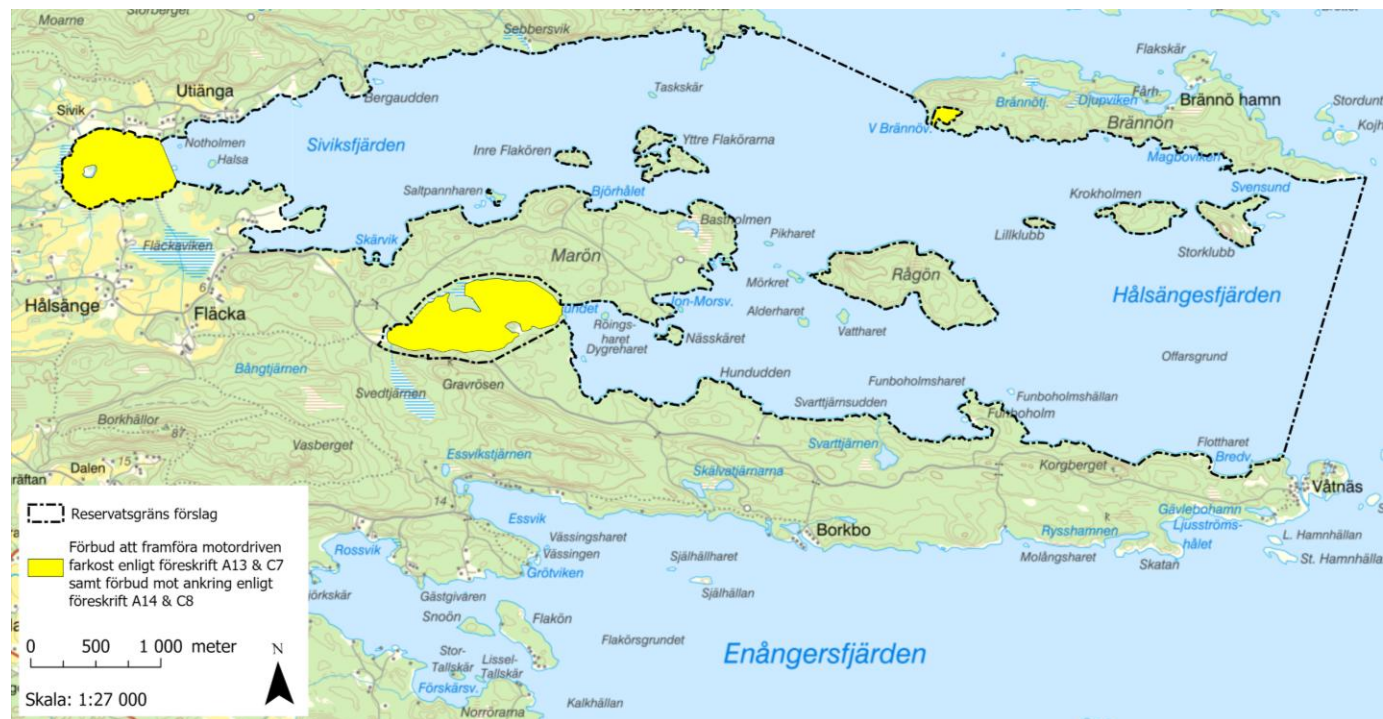
Båtlivet – relevanta föreskrifter forts.

Förslag

Utöver vad som gäller enligt andra författningar är det förbjudet att...

A13 framföra motordriven vattenfarkost (till exempel motorbåt, vattenskoter, hydrokopter, svävare, jetski eller annan farkost med motor- eller vattenjetdrift) inom de markerade områdena på karta i bilaga 1

A14 ankra inom de markerade områdena på karta i bilaga 1



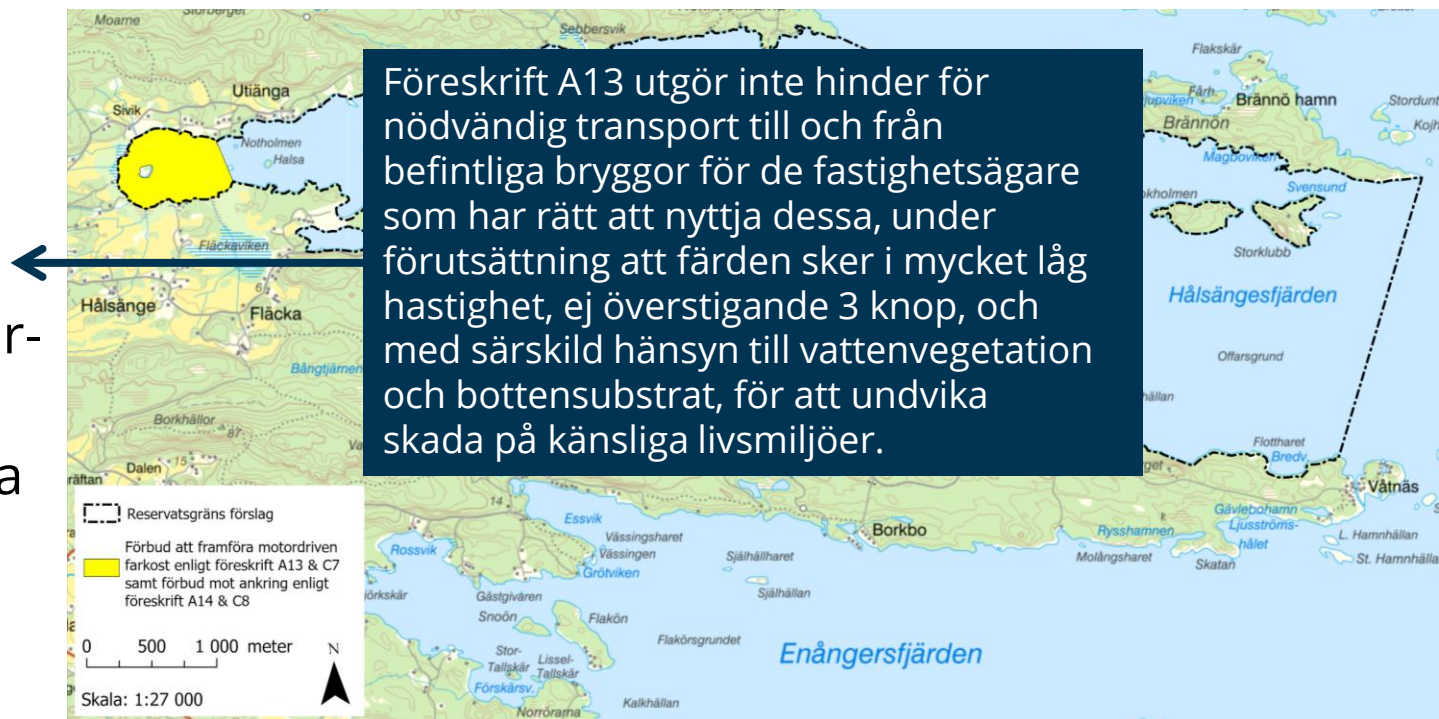
Båtlivet – relevanta föreskrifter forts.

Förslag

Utöver vad som gäller enligt andra författningar är det förbjudet att...

A13 framföra motordriven vattenfarkost (till exempel motorbåt, vattenskoter, hydrokopter, svävare, jetski eller annan farkost med motor- eller vattenjetdrift) inom de markerade områdena på karta i bilaga 1

A14 ankra inom de markerade områdena på karta i bilaga 1

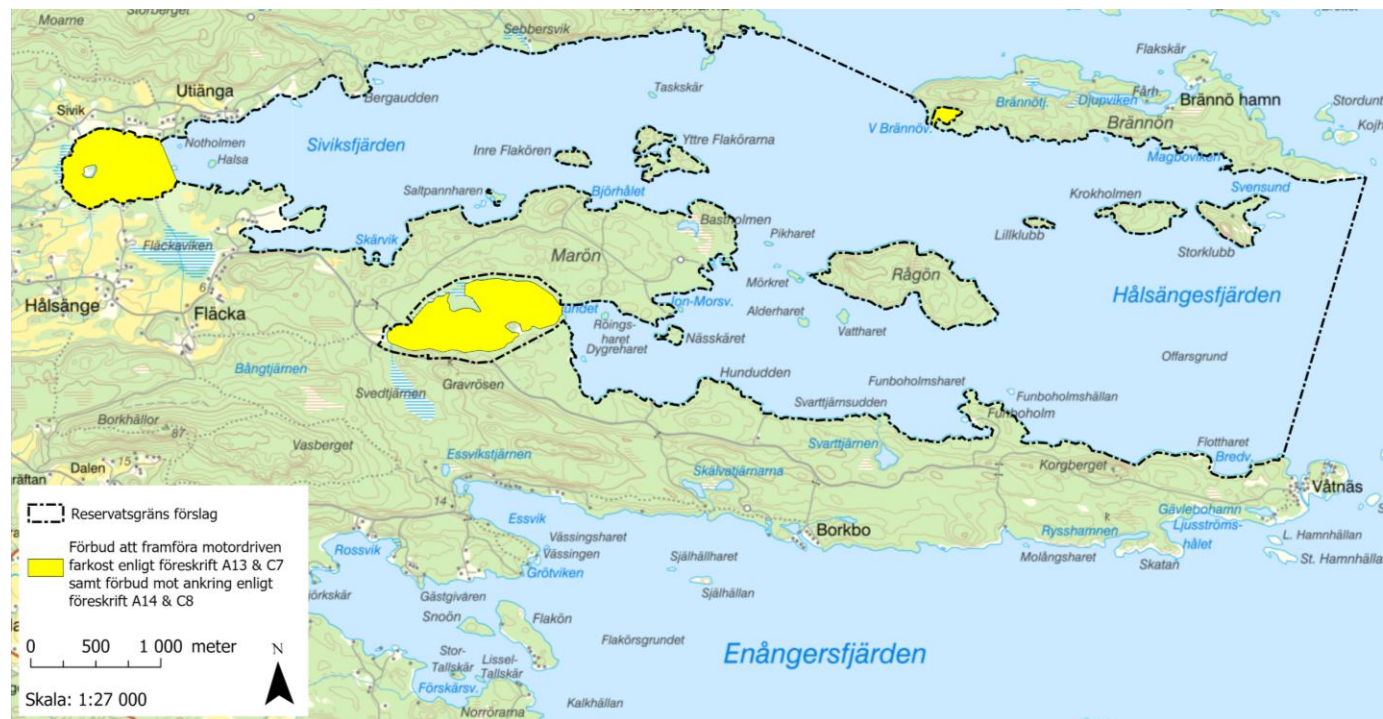


Båtlivet – relevanta föreskrifter forts.

Förslag

Utöver vad som gäller enligt andra författningar är det förbjudet att...

- C7 framföra motordriven vattenfarkost (till exempel motorbåt, vattenskoter, hydrokopter, svävare, jetski eller annan farkost med motor- eller vattenjetdrift) inom de markerade områdena på karta i bilaga 1
- C8 ankra inom de markerade områdena på karta i bilaga 1

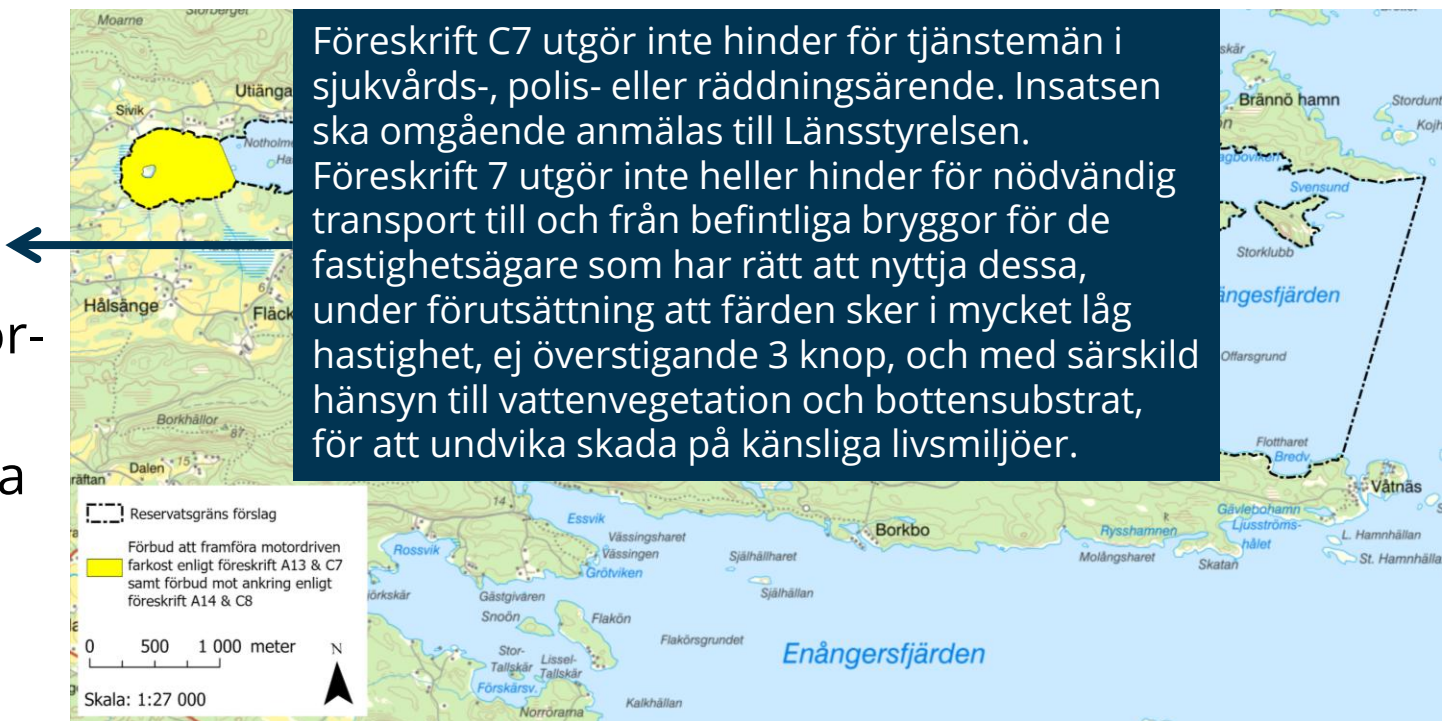


Båtlivet – relevanta föreskrifter forts.

Förslag

Utöver vad som gäller enligt andra författningar är det förbjudet att...

- C7 framföra motordriven vattenfarkost (till exempel motorbåt, vattenskoter, hydrokopter, svävare, jetski eller annan farkost med motor- eller vattenjetdrift) inom de markerade områdena på karta i bilaga 1
- C8 ankra inom de markerade områdena på karta i bilaga 1



Båtlivet – relevanta föreskrifter forts.

Förslag

Utöver vad som gäller enligt andra författningar är det förbjudet att...

- C9 ankra, förtöja eller lägga upp båt, flotte eller andra vattenfarkoster längre än två dygn vid samma plats utom när vädret inte medger fortsatt färd, med undantag för fritidsbåtar i anslutning till befintliga stugor, båtplatser och gemensamhetsbryggor



Jakt

Era värden:

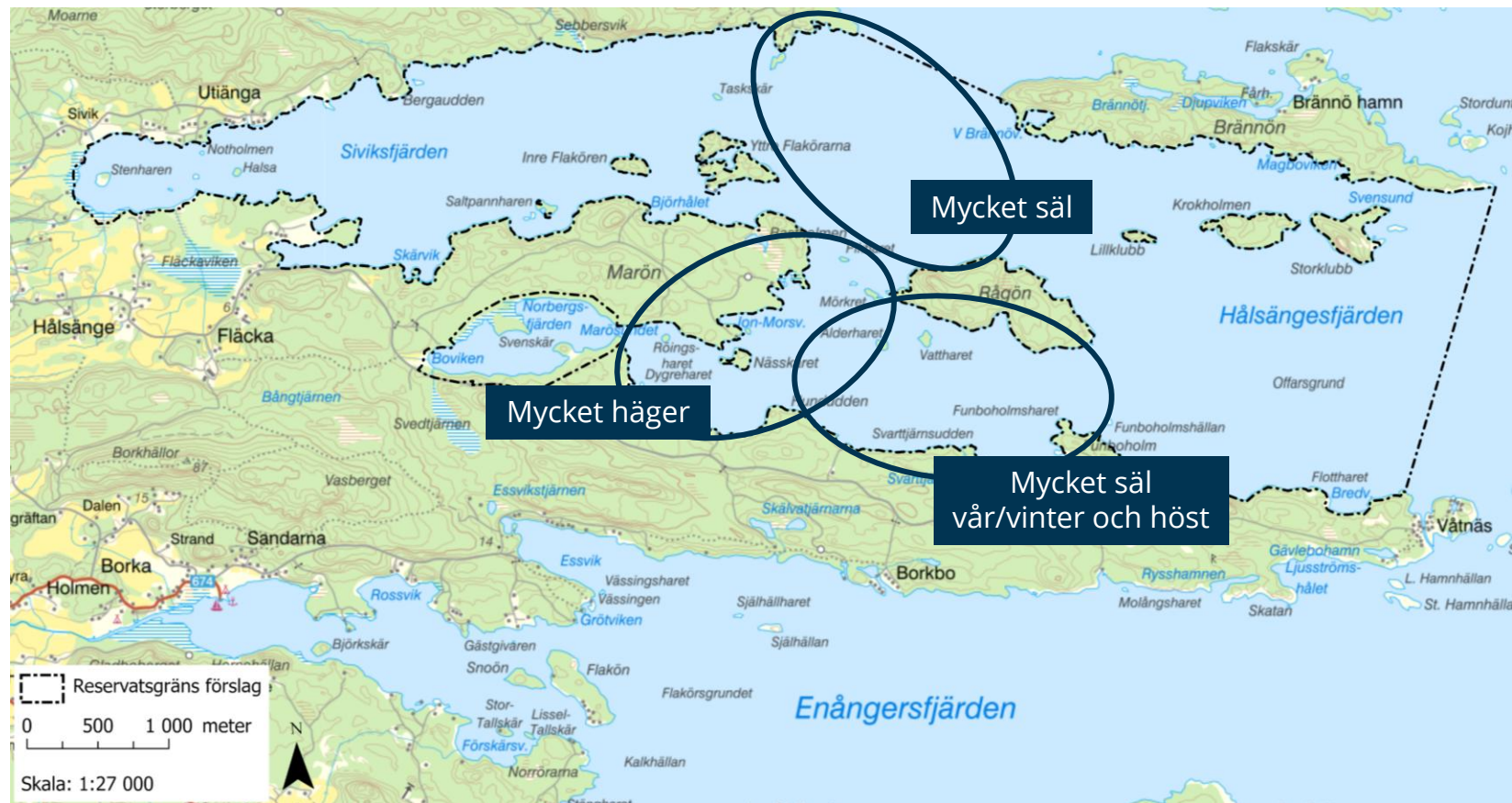
- Jakt säl, skarv och sjöfågel i hela området
- Måste få jaga säl, skarv, och häger i Siviksfjärden



Jakt

Era skyddsförslag:

- Ingen begränsning, jakten är viktig i hela området



Jakt – relevanta föreskrifter

Förslag

Utöver vad som gäller enligt andra författningar är det förbjudet att...

A11 sätta upp tavla, plakat, affisch, skylt eller göra inskrift

I övrigt kommer jakt inte regleras av föreskrifter inom naturreservatet.



*Siviksfjärden
Foto: Länsstyrelsen Gävleborg*



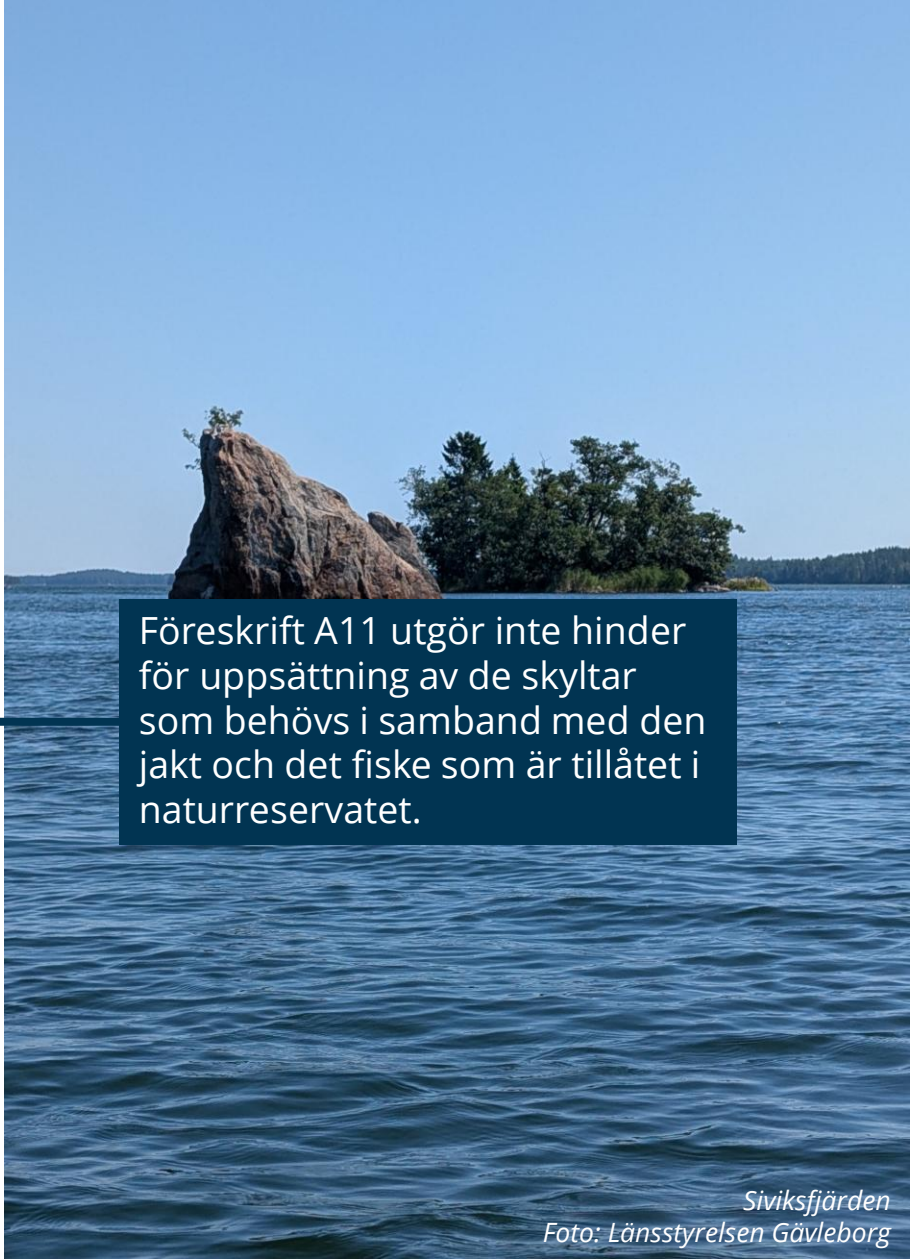
Jakt – relevanta föreskrifter

Förslag

Utöver vad som gäller enligt andra författningar är det förbjudet att...

A11 sätta upp tavla, plakat, affisch, skylt eller göra inskrift

I övrigt kommer jakt inte regleras av föreskrifter inom naturreservatet.



Föreskrift A11 utgör inte hinder för uppsättning av de skyltar som behövs i samband med den jakt och det fiske som är tillåtet i naturreservatet.

Siviksfjärden
Foto: Länsstyrelsen Gävleborg



Jakt – relevanta föreskrifter forts.

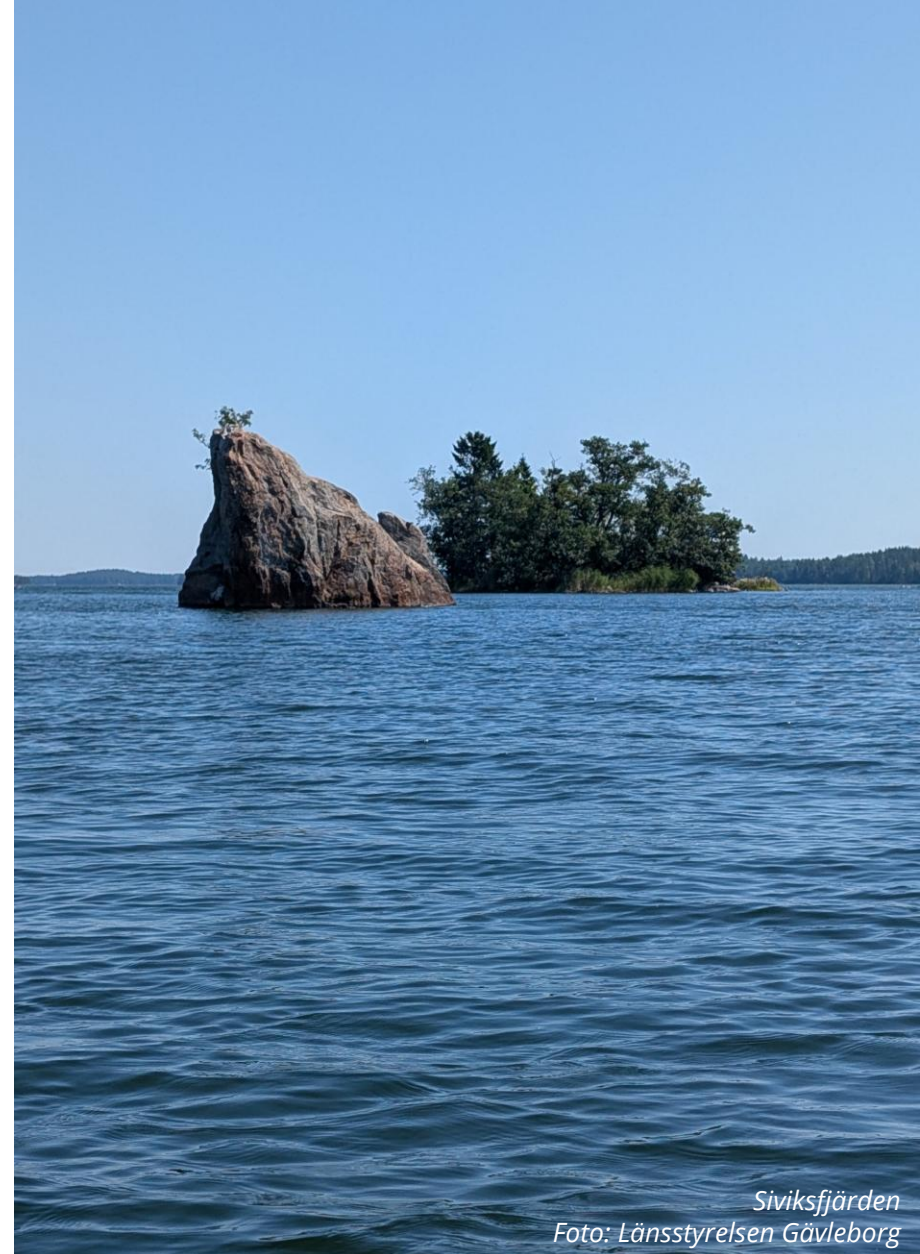
Förslag

Utöver vad som gäller enligt andra författningar är det förbjudet att...

- C4 klättra i boträd, uppehålla sig nära rovfågelbo, lya eller gryt, samla in djur eller på annat sätt skada eller störa djur och vattenlevande organismer

- C5 sätta upp tavla, plakat, affisch, skylt eller göra inskrift

I övrigt kommer jakt inte regleras av föreskrifter inom naturreservatet.



Siviksfjärden
Foto: Länsstyrelsen Gävleborg



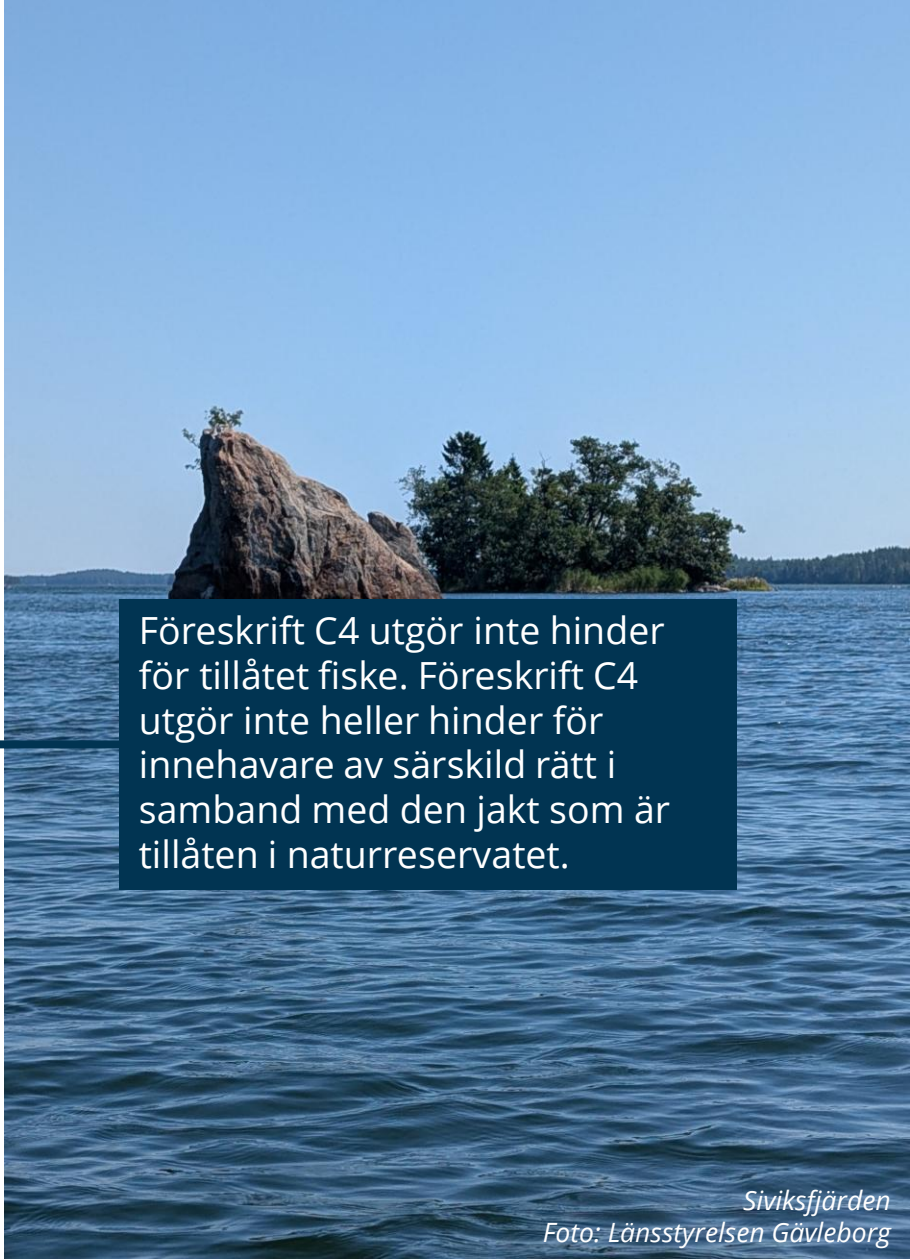
Jakt – relevanta föreskrifter forts.

Förslag

Utöver vad som gäller enligt andra författningar är det förbjudet att...

- C4 klättra i boträd, uppehålla sig nära rovfågelbo, lya eller gryt, samla in djur eller på annat sätt skada eller störa djur och vattenlevande organismer
- C5 sätta upp tavla, plakat, affisch, skylt eller göra inskrift

I övrigt kommer jakt inte regleras av föreskrifter inom naturreservatet.



Föreskrift C4 utgör inte hinder för tillåtet fiske. Föreskrift C4 utgör inte heller hinder för innehavare av särskild rätt i samband med den jakt som är tillåten i naturreservatet.

Siviksfjärden
Foto: Länsstyrelsen Gävleborg



FIKA

Tillbaka om 30 min



Länsstyrelsen
Gävleborg

Röjning

Era värden:

- Havsutsikt
- Närhet till vatten
- Underhålla strandkant, röja vass
- Öppna vikar



Röjning - relevanta föreskrifter

Förslag

Utöver vad som gäller enligt andra författningar är det förbjudet att...

- A1 avverka träd eller buskar, eller att ta bort eller upparbeta dött träd eller vindfälle

- A7 bedriva verksamhet med redskap som omlagrar eller på annat sätt skadar bottensubstratet eller växt- och djursamhällen inom vattenområdet



Lilla badboden i Siviksfjärden
Foto: Länsstyrelsen Gävleborg

Sjökabel

Era värden:

- Eventuell framtida draging av el till öar



Sjökabel – relevanta föreskrifter

Förslag

Utöver vad som gäller enligt andra författningar är det förbjudet att...

- A2 uppföra eller anlägga byggnad, brygga, bro, mast, antenn, torn, campingplats, förtöjningsbojar, luft- eller markledning, **sjökabel**, stängsel, hägnad eller annan anläggning



*Siviksfjärden
Foto: Länsstyrelsen Gävleborg*



Övrigt

Era värden:

- Bad och bada med hästar
- Fågellivet och säl
- Plocka svamp och bär
- Rekreation och friluftsliv i övrigt



Plocka svamp och bär – relevanta föreskrifter

Förslag

Utöver vad som gäller enligt andra författningar är det förbjudet att...

- C3 skada, plocka eller samla in växter, svampar, lavar och alger



Marön
Foto: Länsstyrelsen Gävleborg

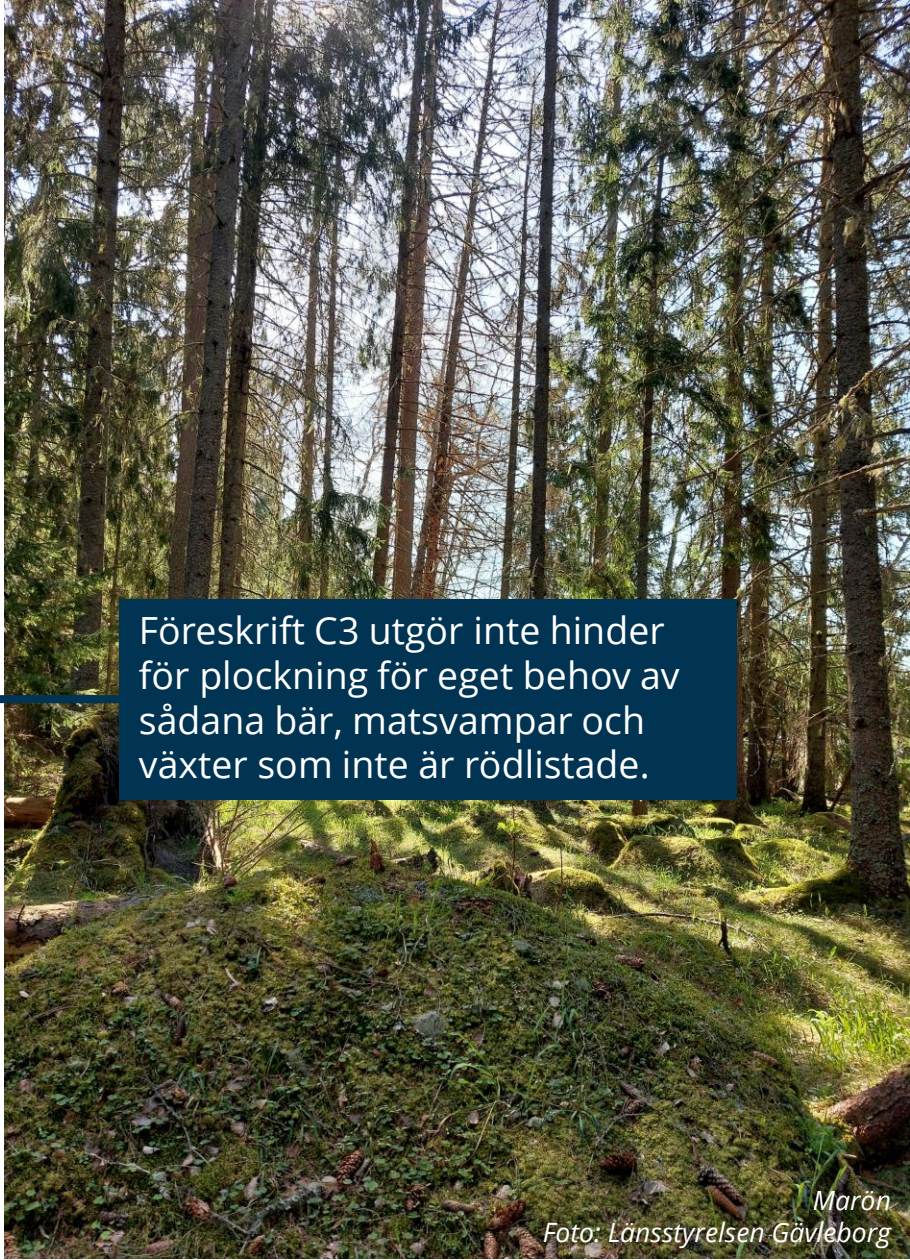


Plocka svamp och bär – relevanta föreskrifter

Förslag

Utöver vad som gäller enligt andra författningar är det förbjudet att...

- C3 skada, plocka eller samla in växter, svampar, lavar och alger



Föreskrift C3 utgör inte hinder för plockning för eget behov av sådana bär, matsvampar och växter som inte är rödlistade.

Marön
Foto: Länsstyrelsen Gävleborg



Friluftsliv övrigt – relevanta föreskrifter

Förslag

Utöver vad som gäller enligt andra författningar är det förbjudet att...

- C1 ta ved, bryta kvistar, fälla eller på annat sätt skada levande eller döda stående eller omkullfallna träd och buskar

- C2 elda, annat än med ved som tagits med



Norbergsfjärden
Foto: Länsstyrelsen Gävleborg

A-föreskrifter forts.

Förslag

Utöver vad som gäller enligt andra författningar är det förbjudet att...

- A3 anlägga väg, stig, vandringsled eller parkeringsplats

- A5 bedriva täkt, anordna upplag, borra, mejsla, måla, spränga, gräva, schakta, tippa, fylla ut, dika, dikesrensa eller på annat sätt skada mark, block och bottenar eller förändra områdets topografi, vattenomsättning, yt- eller dräneringsförhållanden



Bryggor i Norbergsfjärden
Foto: Länsstyrelsen Gävleborg



A-föreskrifter forts.

Förslag

Utöver vad som gäller enligt andra författningar är det förbjudet att...

- A6 anlägga eller bedriva akvakultur av djur eller växter, till exempel fiskodling eller skörda alger

- A8 bedriva mineralutvinning



*Stenharen i Siviksfjärden
Foto: Länsstyrelsen Gävleborg*



A-föreskrifter forts.

Förslag

Utöver vad som gäller enligt andra författningar är det förbjudet att...

- A9 använda eller sprida kemiska och biologiska bekämpningsmedel, kalk, gödselmedel eller växtnäringsämnen

- A10 släppa ut orenat avloppsvatten, olja eller andra kemiska ämnen som kan skada natur och vattenmiljö

- A12 plantera in eller sätta ut växt- eller djurart



*Tät vattenvegetation med kransalger i Siviksfjärden
Foto: Länsstyrelsen Gävleborg*

C-föreskrifter forts.

Förslag

Utöver vad som gäller enligt andra författningar är det förbjudet att...

- C6 skada fast föremål eller ytbildning, så som att omlagra eller bortföra sten, gräva, eller därmed jämförligt



*Siviksfjärden
Foto: Länsstyrelsen Gävleborg*



B-föreskrifter

Förslag

- B1 Utmärkning av naturreservatets gräns enligt Naturvårdsverkets anvisningar.
- B2 Uppsättning och underhåll av informationstavlor och informationsbojar.
- B3 Genomförande av återkommande skötselåtgärder för att efterlikna naturliga störningsregimer.
- B4 Genomförande av skötselåtgärder så som röjning och bränning av igenväxningsvegetation på naturligt öppna öar och skär.



Siviksfjärden
Foto: Länsstyrelsen Gävleborg



B-föreskrifter forts.

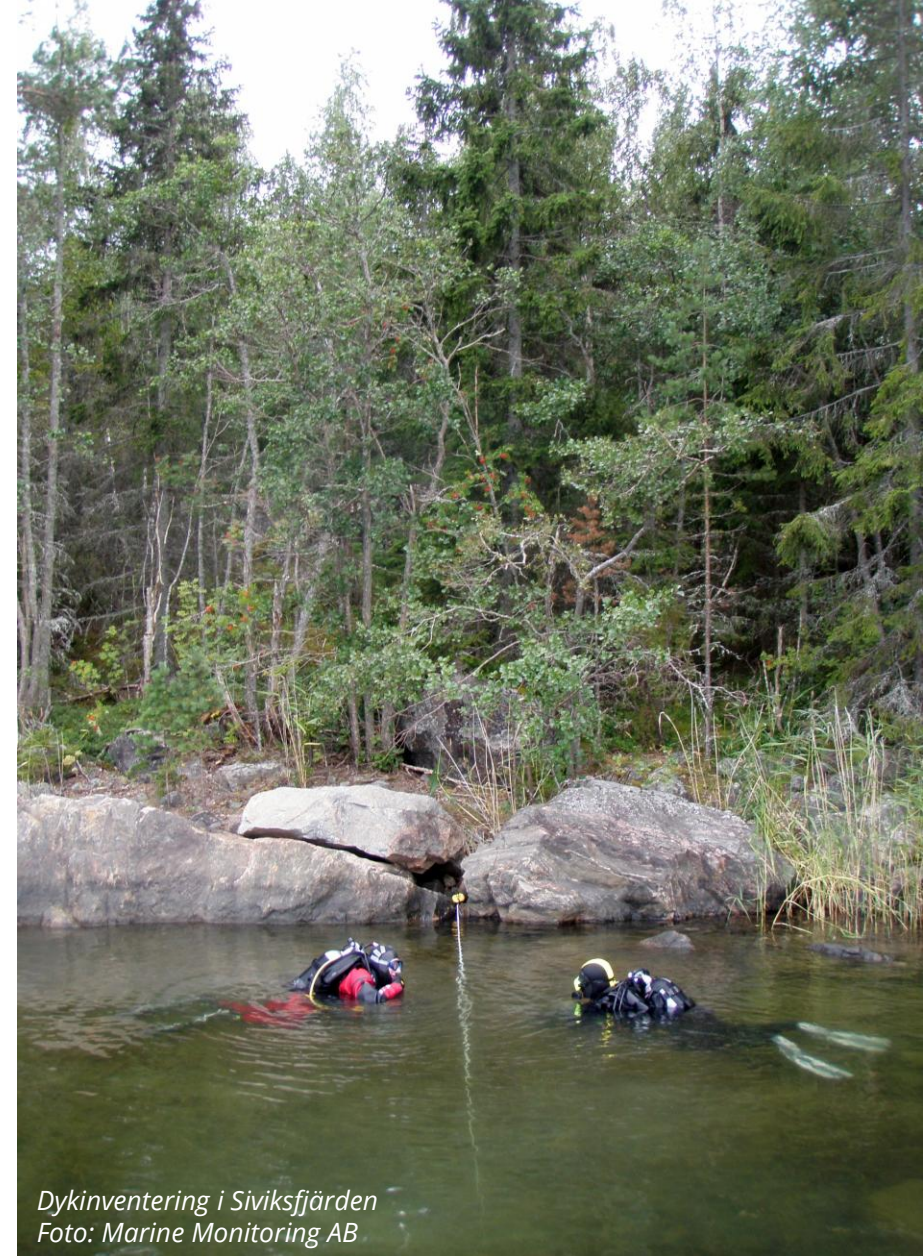
Förslag

- B5 Genomförande av naturvårdsinriktade restaureringsåtgärder såsom underhåll av fiskvandringssvågar, restaurering av påverkade grunda vikar, exempelvis genom återställning av muddrad tröskel, samt restaurering av grunda bottnar och akvatisk växtlighet, exempelvis genom återplantering av kransalger och tång.
- B6 Återkommande bekämpning av för reservatsområdet invasiva främmande arter och icke inhemska träd och buskar i hela naturreservatet, exempelvis mink, svartmunnad smörbult och vresros.
- B7 Borttagande av ej underhållna byggnader, anläggningar och vattenanläggningar.

B-föreskrifter forts.

Förslag

- B8 Ta bort marint skräp, exempelvis spökgarn.
- B9 Uppförande av gemensamhetsbrygga om behov uppstår och bedöms vara nödvändigt.
- B10 Genomförande av åtgärder för att begränsa påverkan på rovfisk, exempelvis utplacering av akustisk sälskrämma, oljering och decimeringsfiske.
- B11 Undersökning och dokumentation av växt- och djurliv, andra naturförhållanden och friluftsliv.

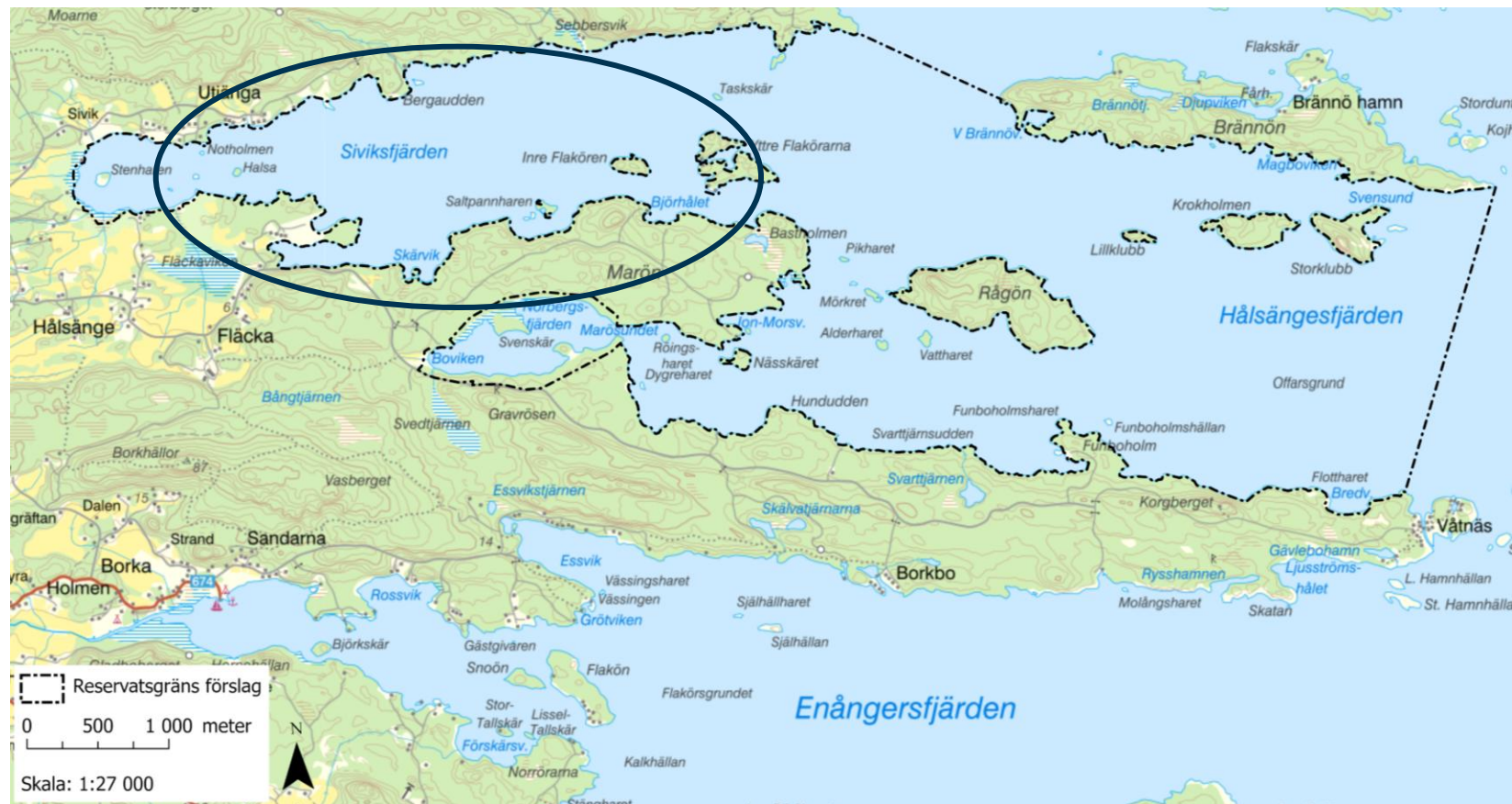


*Dykinventering i Siviksfjärden
Foto: Marine Monitoring AB*

Skoteråkning

Era värden:

- Åka snöskoter på isen



Skoteråkning

- Snöskoteråkning kommer inte regleras av föreskrifter i naturreservatet
- Generellt gäller Terrängkörningslagen (1975:1313)
- Dock gäller inte något förbud enligt Terrängkörningslagen att köra på is



*Snöskoteråkning på isen
Foto: Mostphotos*

Fisket

Era värden:

- Fritt husbehovsfiske
- Viktigt att fiska med spö
- Meta med barn och barnbarn
- Vill kunna fiska med nät
- Isfiske/pimpla
- Yrkesfiske
- Strömming, sik, abborre, gädda
- Fiskerätt inom området för alla som bor och berörs av naturreservatet



Fisket

Era skyddsförslag:

- Begränsa fiske med fasta redskap i skyddsvärda laguner
- Catch-and-release, minimi-/maximimått, hullingslöst
- Begränsa fisket/fiskeförbud i Norbergssfjärden, längst inne i Sivik och lagun på västra Brännön
- Fiskeförbud Siviksfjärden och Norbergssfjärden mars-maj, tillåtet övrig tid
- Begränsa säl och skarv



Tack

...för denna gång!

josefine.skyllberg@lansstyrelsen.se



Länsstyrelsen
Gävleborg

Andra bestämmelser som gäller för området

- Reservatet omfattas av **utvidgat strandskydd**. Strandskyddet avser skydda växt- och djurlivet samt tillgodose friluftslivets behov av fria stränder. Det utvidgade strandskyddet omfattar land- och vattenområdet intill 200 meter från strandlinjen vid normalt medelvattenstånd (både upp på land och ut i vattnet). För öarna och skär inom reservatsområdet omfattar det utvidgade strandskyddet land- och vattenområdet intill 300 meter från strandlinjen vid normalt medelvattenstånd. Inom strandskyddsområdet råder i huvudsak förbud mot ny bebyggelse och anläggningar som begränsar allemansrätten eller inverkar negativt på växt- och djurlivet.

Läs mer om strandskydd hos Naturvårdsverket: [Strandskydd - så fungerar det](#)



Andra bestämmelser som gäller för området forts.

- **Rätt till fiske** i enskilt respektive allmänt vatten och fredningszoner anges i fiskelagen (1993:787). I Bottenhavet får man under perioden 1/9 – 10/6 inte fiska med nät inom vattenområden med mindre djup än tre meter enligt gällande sjökort. Under tiden 11/6 – 31/8 får maximalt sammanlagt 180 meter nät användas per fisketillfälle inom vattenområden med mindre djup än tre meter enligt gällande sjökort (3 kapitlet 14a § FIFS 2004:36). Nätfiske är helt förbjudet i Bottenhavets kustvattenområde under perioden 15/10 – 30/11. Hela Bottenhavets kustvattenområde är en lekfredningszon för sik mellan 15/10 – 30/11 (FIFS 2004:36 Bilaga 5).

Läs mer på: [Svenska Fiskeregler](#)



Andra bestämmelser som gäller för området forts.

- I Sverige får man enligt vattenskoterförordningen (1993:1053) endast köra vattenskoter i allmänna farleder samt inom områden där länsstyrelsen har beslutat om undantag från det generella förbudet.
- Även om en verksamhet eller åtgärd inte är förbjuden enligt naturreservatets föreskrifter kan anmälan, tillstånd eller samråd ändå krävas till exempel tillstånd/anmälan till vattenverksamhet eller samråd enligt 12 kapitlet 6 § miljöbalken.



Referenser

Länsstyrelsens marina inventeringsrapporter

1995:9 [Grunda vegetationsklädda havsfjärdar i Gävleborg | Länsstyrelsen Gävleborg](#)

2011:7 [Inventering av vegetationsklädda bottenar i Siviksfjärden och Norbergsfjärden 2009 | Länsstyrelsen Gävleborg](#)

2020:3 [Naturvärden i 26 havsvikar längs Gävleborgskusten | Länsstyrelsen Gävleborg](#)

2020:14 [Båtelfisken i vikar längs kusten i Gävleborgs län 2020 | Länsstyrelsen Gävleborg](#)

2022:12 [Slutrapport FiskProX Fiskrekrytering längs Gävleborgs läns kust | Länsstyrelsen Gävleborg](#)

2022:14 [Yngelfiske med undervattensdetonationer i 22 vikar längs Gävleborgs läns kust | Länsstyrelsen Gävleborg](#)

2022:15 [Båtelfisken i vikar längs kusten i Gävleborgs län 2021 | Länsstyrelsen Gävleborg](#)

Regional plan för marint områdesskydd i Bottniska viken

Länsstyrelserna (2021) [Plan för marint områdesskydd i Bottniska viken - Regionala mål och prioriteringar](#)



Preciserade bevarandevärden i området

Art-och habitatdirektivets livsmiljötyper:

- Laguner (1150)
- Smala Östersjövikar (1650)
- Skär och små öar (1620)
- Rev (1170)



Undervattensbiotoper och vegetation:

- Kransalgsängar
- Ängar av kärleväxter
- Ängar av havsnajas
- Tångbälten med stora perenna brunalger



Essentiella habitat för fisk:

- Rekryteringsområden för kustlevande rovfisk (gädda, abborre)



Områden särskilt viktiga för fåglar:

- Rastområden för salskrake



Exempel på områden med höga naturvärden



Västra Brännövik

- Lagun
- Ängar av kärleväxter
- Ängar av havsnajas
- Rekryteringsområde rovfisk

Norbergsfjärden

- Lagun
- Rekryteringsområde rovfisk
- Kransalgsängar
- Ängar av kärleväxter
- Ängar av havsnajas
- Rastområde salskrake



Exempel på områden med höga naturvärden



Siviks fjärden inre

- Kransalgsängar
- Ängar av kärllväxter
- Ängar av havsnajas
- Rekryteringsområde rovfisk

Siviks fjärden och Hålsänges fjärden

- Fina grunda bottenar med höga naturvärden

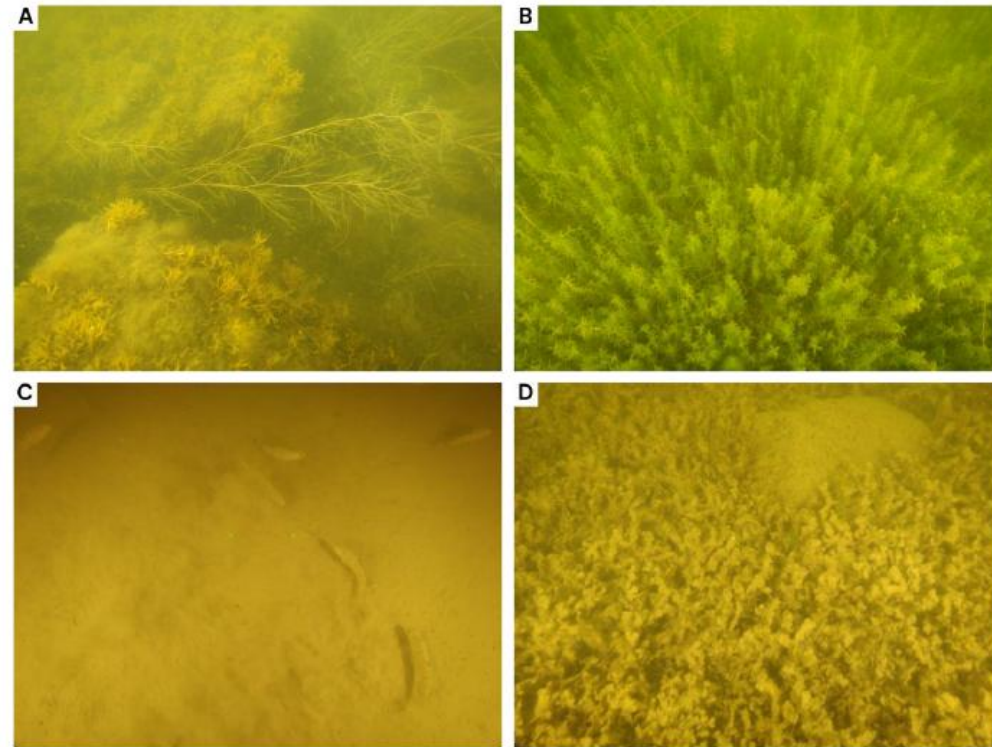
Nässkäret

- Rev
- Tångbälten

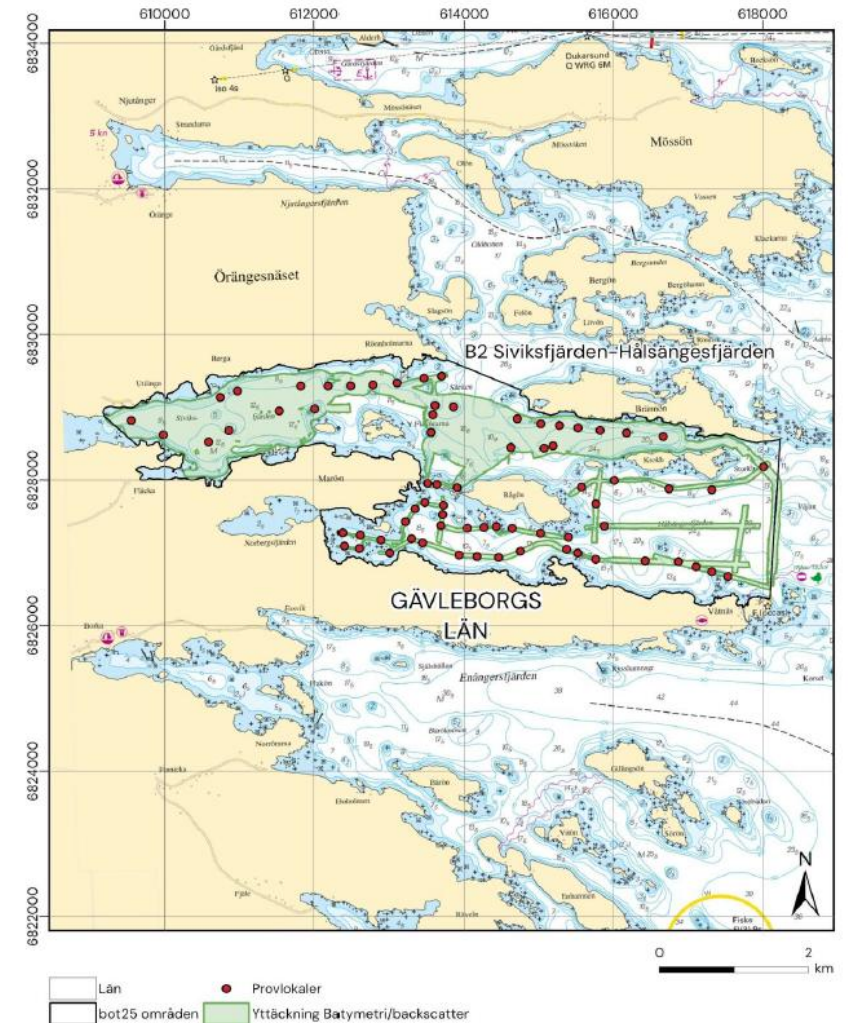


Fina grunda bottnar i Siviksfjärden/Hålsängesfjärden

SGU Maringeologi rapport 2025:01



Figur 22. Exempel av UV-observationer på Siviksfjärden/Hålsängesfjärden. A) Blockig botten med tång och borstnate/hårsärv, B) Höstlånke, C) Postglacial lergyttja botten med Abborre, D) Tång.



Figur 23. Siviksfjärden/Hålsängesfjärden. Undersökningarna utfördes med S/V Ugglan. I området norra del, Siviksfjärden, täcktes större delen av området med multibeam. Hela området har god täckning av videoobservationer



Länsstyrelsen
Gävleborg

Hur ser ni att naturvärdena kan skyddas i området?

- Skydda
- Begränsa fiske med fasta redskap i skyddsvärda laguner
- Fiskeförbud Siviksfjärden och Norbergsfjärden mars-maj, tillåtet övrig tid
- Catch-and-release, minimi-/maximimått, hullingslöst
- Begränsa säl och skarv
- 4-taktsmotorer (bättre än 2-taktsmotorer)
- Hastighetsbegränsningar i grunda områden
- Se över möjlighet till gemensamhetbrygga längre ut för framtida landhöjning

