

# FÖRSLAG TILL ÄNDRING OCH UTVIDGNING AV STADSPLANEN FÖR OMRÅDE I SYDVÄSTRA DELEN AV ÄLMHULTS KÖPING, KRONBERGS LÄN.

UPPRÄTTAT Å STADSARKITEKTKONTORET I ÄLMHULT DEN 15 AUGUSTI 1966.  
REVIDERAT DEN 2 DECEMBER 1966.

*Bengt Gunnarsson*  
BENGT GUNNARSSON  
ARKITEKT SÄR

SKALA 1:2000

## BETECKNINGAR

### STADSPLANEKARTA

#### A. GRÄNSBETECKNINGAR

- LINJE BELÄGEN TRE METER UTANFÖR DET OMRÅDE FÖRSLAGET AVSER
- GÄLLANDE OMRÅDES- OCH BESTÄMMELSGRÄNS
- GÄLLANDE OMRÅDES- OCH BESTÄMMELSGRÄNS AVSEDD ATT UTGÅ
- DATUM: KVARTERS- OCH ANNAN OMRÅDESRÄNS
- BESTÄMMELSGRÄNS
- GRÄNSLINJER EJ AVSEDDA ATT FASTSTÄLLAS
- OMRÅDESRÄNS ÖVER VILKEN UTFART IKKE FÅR ANSÖKAS

#### B. OMRÅDESBETECKNINGAR

##### ALLMÄN PLATS

- BATA
- PARK ELLER PLANTERING

##### BYGGNADSKVARTER

- OMRÅDE FÖR ALLMÄNT ÄNDAMÅL
- OMRÅDE FÖR BOSTADSÄNDAMÅL, FRISTÄENDE HUS
- OMRÅDE FÖR STORINDUSTRIÄNDAMÅL

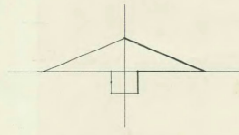
##### SÖDRA OMRÅDE

##### SÄKERHETSOMRÅDE

- TRANSFORMATORSTATION

#### C. ÖVRIGA BETECKNINGAR

- MARK SOM IKKE FÅR BEBYGGAS
- MARK TILLGÄNGLIG FÖR UNDERJORDISKA LEDNINGAR
- MARK TILLGÄNGLIG FÖR ALLMÄN GÅNGTRAFIK UNDER VÄGENS PLAN
- ILLUSTRATIONENS INLAGD GÅNGSTIG
- ILLUSTRATIONENS INLAGD PARKERING
- I ANTAL VÄNINGAR
- V VINDINRÄDNING
- BYGGNADSHÖJD
- GÄLLANDE BATHÖJD
- GÄLLANDE GATUHÖJD AVSEDD ATT UTGÅ
- BATHÖJD



## GRUNDKARTA ÖVER VÄSTRA DELEN AV ÄLMHULTS KÖPING

upprättad åren 1966-1967  
av byggnadskontoret i Älmhult

*Boij Berglund*  
Boij Berglund  
Tillsättningskontoret

Skala 1:2000



Denno stadsplan har utlagts av kommunalfullmäktige i Älmhults köping den 3.3.1969 §34/69. Älmhult den 17.3.1969.

(Ragnar Nilsson)  
Kommunalkamrer

Efter revidering av stadsplansbestämmelserna den 30.4.1969

har denno stadsplan antagits av kommunalfullmäktige i

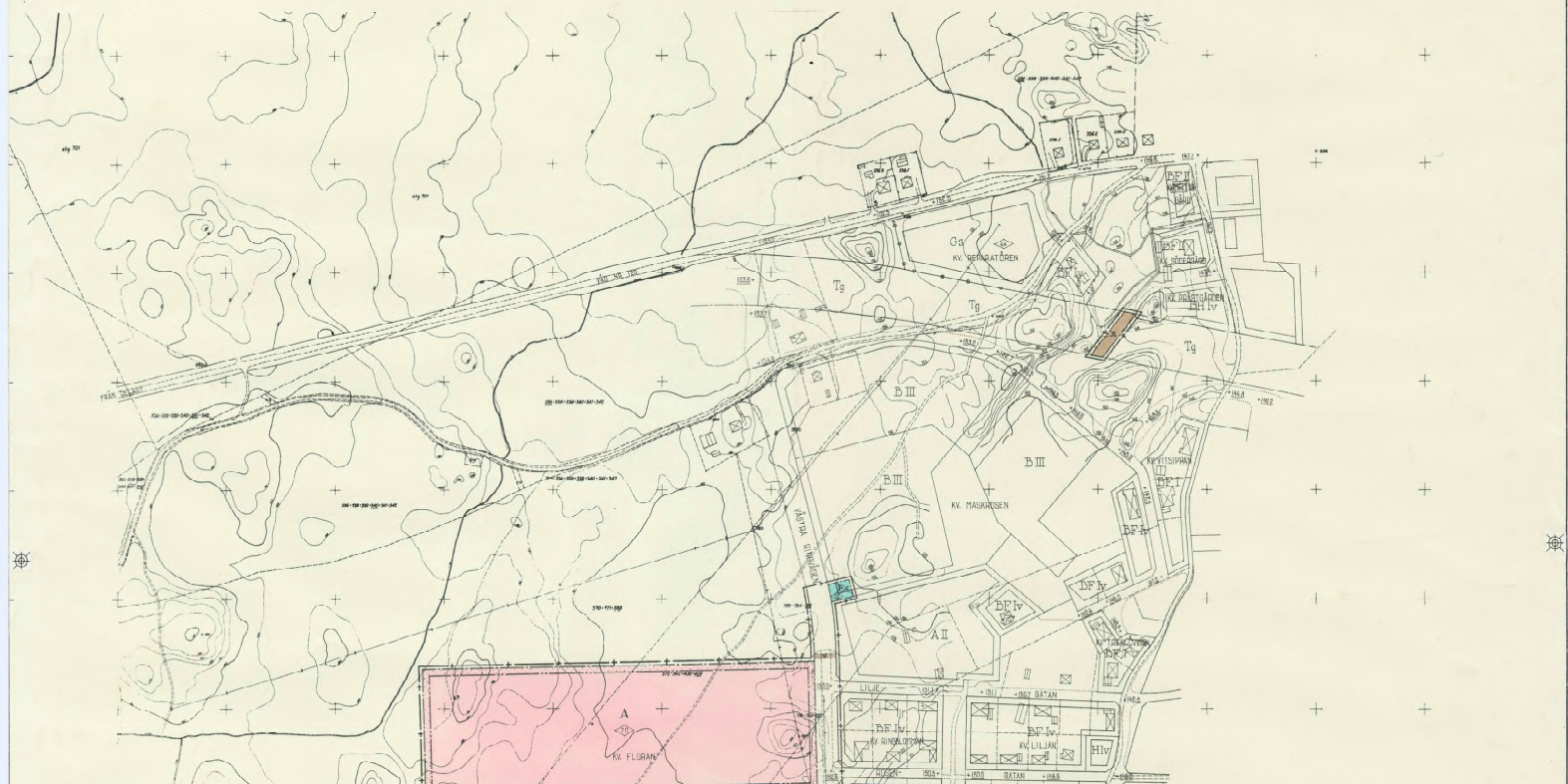
Älmhults köping den 26.8.1969 §102/69. Älmhult den 29.8.1969

(Ragnar Nilsson)  
Kommunalkamrer

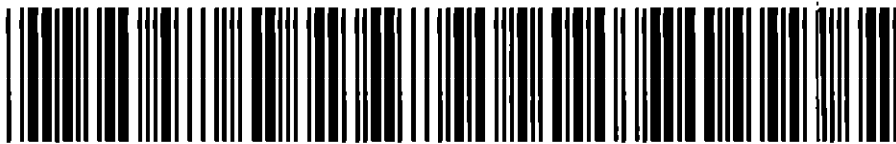
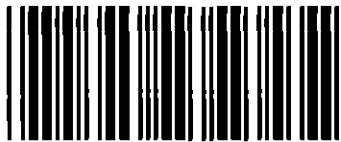
Signering och flytografiering har utförts av LBF. Polytonering, stereobehandling och rensättning har utförts av SGA.

Grundkartebeteckningar se lantmäteristyrelsens föreskrifter bil. A.

År 1969 den 4.0 har länstyrelsen i Kronobergs län fastställt å denna karta uppräta förslag till stadsplan och har fastställt beslutet på grund av stadsplanens § 150 § byggnadsplanen. Yrskilt i laga kraft, beviljat i länstingsbeslutet som ovan. På tjänstens vägnar. S. Mårtensson







**Akt nr:**  
**07 - ÄLS - 685**

\*AU\$07-\$ELS-685\*

Denna beskrivning har antagits av kommunalfullmäktige i Älmhults köping den 3.3 1969 § 24/69.  
Älmhult den 17.3 1969

ERS

Denna beskrivning har antagits av kommunalfullmäktige i Älmhults köping den 26.8 1969 §102/69  
Älmhult den 29.8 1969  
/Ragnar Nilsson/  
Kommunalkamrer

D.Nr 10:38 / Ragnar Nilsson / kommunalkamrer  
kom 5/11-69

Länslantmäterikontoret  
i Kronobergs län

Beskrivning tillhörande förslag till ändring och utvidgning av stadsplanen för område i sydvästra delen av Älmhults köping, Kronobergs län.

Planförslaget omfattar mark belägen dels väster om Västra Ringvägen, dels öster om densamma ned till Böckgatan. I söder begränsas området av Drivågatan.

För i planförslaget redovisade bostadsområden gäller i huvudsak ingen tidigare stadsplan. För de i planförslaget redovisade industriområdena gäller stadsplan fastställd av Kungl. Maj:t den 9 januari 1959.

Det upprättade planförslaget är närmast föranlett av det aktuella behov av tomter för småhus som föreligger i köpingen, och för vilket ändamål disponibel mark ej finnes tillgänglig inom stadsplanelagda områden.

Föreliggande förslag tillgodoser detta behov och redovisar c:a 210 tomter för olika slag av småhusbyggnation. Dessutom redovisas i planområdets norra del c:a 45.000 m<sup>2</sup> mark för allmänt ändamål, lämpligt att utnyttjas för skolbyggnation.

Planförslaget har utarbetats i överensstämmelse med den generalplan som uppgjorts för Älmhults köping och som slutförts under 1968. Under planarbetets gång har de i generalplanen upptagna uppgifterna testats och diskuterats. De riktmärken för exploatering som angivits i generalplanen har befunnits höga och den redovisade planen innehåller färre antal lägenheter. Skolområdet har förlagts mellan den nu planerade småhusbebyggelsen och den tilltänkta hyreshusbyggnationen längst i norr.

Västra Ringvägens sträckning har också diskuterats. Den i generalplanen redovisade sträckningen har bibehållits med en viss tvekan, En förläggning c:a 350 m. längre väster ut, med anslutning i norr c:a 100 m. väster om nuvarande anslutningspunkt samt med förbindelse till den nya redovisade sträckningen av Drivågatan hade givit större möjlighet till en bättre trafikdifferentiering inom

befintligt exploaterat villaområde, tilltänkt hyreshusbyggnation i norr samt nytillkommande småhusbyggnation. Dessa kunde fått helt trafikfria förbindelser fram till skola, barndaghem etc. Gatorna öster om Ringvägen hade då blivit återvändsgator och detta gonska hårdexploaterade villaområde hade då fått ett välbehövligt tillskott av grönområde mellan befintlig och nytillkommande bebyggelse.

Denna flyttning ansågs olämplig från kommunalt håll, bl. a. på grund av rådande markförhållanden för den nya sträckningen.

Gångtrafiken i bef. exploaterat villaområde får nu ske på det grönstråk som finns i mitten på detta område fram till befintligt A-område i områdets norra del. Här kommer ev. barndaghem att förläggas. Mellan detta A-område och det nytillkomna A-området väster om Ringvägen planeras en gångtunnel vars löge ej ännu fixerats.

Gångvägen fram till skola ifrån villaområdet väster om Ringvägen kan ordnas väster om bebyggelsen där bef. Skogsvägen kan knytas samman till ett gångstråk.

Den i generalplanen angivna V:a Ringvägen fungerar som matargata till det befintliga villaområdets västra del och till det nu planerade småhusområdet. Den kommer att byggas ut som en 9 meter bred gata med 5,5 m. grönremsa på båda sidor i vilka gångbanor kommer att läggas ut. V:a Ringvägen för trafiken från dessa bostadsenheter fram till väg 120 och vidare in till centrum av köpingen.

Förbindelse ned till industriområdet sker via Drivågatan.

V:a Ringvägen är ej avsedd för genomfartstrafik till och från industriområdet. Denna trafiks naturliga pulsåder blir Bäckgatan fram till väg 120.

Planförslagets miljömässiga idé torde framgå av ritningen. Det nu ej planerade området består i huvudsak av kraftig smålandsnatur. Idén är att lägga ut gatorna fritt slingrande i naturen där denna i kultiverat skick får bilda den omgivande miljön för bostaden. Varje tomtägare skall fritt kunna vandra ut i naturen från sin egen tomt.

I områdets sydöstra del har Drivågatans nuvarande sträckning ändrats, område för järnvägsändamål delvis borttagits, samt utlagt en ny parkremsa. Ändringarna äro betingade av de på området bef. markförhållandena som ej tillåter en utbyggnad av området efter gällande plan.

3.

Vid förslaget utarbetande har samråd skett med Länsarkitektkontoret, Vägförvaltningen, Sydkraft, Televerket samt kommunen. Området har studerats genom okulärbesiktning.

Älmhult den 2 december 1968

*Bengt Gunnarsson*

Bengt Gunnarsson  
Arkitekt SAR

Tillhör länsstyrelsens i Kronobergs  
län resolution den 4.9.1969.  
III G 1-23-69, betygar.

På tjänstens vägnar:

*S. Mårtensson*

S. Mårtensson

Deesa stadsplanebestämmelser har antagits av byggnadsnämnden  
i Älmhulteköping den 5.5 1969 § 159/69.

Älmhult den 20.5 1969

/ K Ströberg /

## STADSPLANEBESTÄMMELSER

tillhörande förslag till ändring och utvidgning av  
stadsplanen för område i sydvästra delen av Älmhults  
köping Kronoberg län.

### § 1.

#### STADSPLANEOMRÅDETS ANVÄNDNING.

##### Mom 1. Byggnadskvarter.

- a) Med A betecknat område får användas endast för allmänt ändamål.
- b) Med B betecknat område får användas endast för bostadsändamål.
- c) Med Js betecknat område får användas endast för industriändamål.  
Byggnader får dock uppföras eller inredas för bostadsändamål i den  
utsträckning som fordras för tillsyn och bevakning av anläggningen  
inom området.

##### Mom 2. Specialområden.

- a) Med Es betecknat område får användas endast för transformatorstation  
och därmed samhörigt ändamål.

### § 2.

MARK SOM ICKE ELLER I ENDAST MINDRE OMFATTNING FÅR BEBYGGAS.

Mom 1. Med punktprickning betecknat mark får icke bebyggas.

### § 3.

Mom 1. Å med u betecknat mark får icke vidtagas anordningar som hindrar  
framdragande eller underhåll av underjordiska allmänna ledningar.

Mom 2. Med x betecknad gatumark skall hållas tillgänglig för allmän  
trafik i tvenne plan, varav det undre endast för gångtrafik.

### § 4.

#### BYGGNADSSÄTT.

Mom 1. Å med F betecknat område skola huvudbyggnader uppföras fristående.

### § 5.

DEL AV TOMT SOM FÅR BEBYGGAS OCH ANTAL BYGGNADER Å TOMT.

Mom 1. Av tomt som omfattar med F betecknat område får högst en  
femtedel bebyggas.

Mom 2. Å med F betecknat område får huvudbyggnader icke inrymma flera än  
två bostadslägenheter.

§ 6.

VÅNINGSAANTAL.

- Mom 1. Å med I betecknat område får byggnad uppföras med högst en våning.
- Mom 2. Å med V betecknat område får utöver angivet våningsantal vind inredas.
- Mom 3. Där våningsantal ej finnes angivet, får byggnad uppföras med det antal våningar som bestämmelserna anseende byggnads höjd möjliggöra.

§ 7.

BYGGNADE HÖJD.

- Mom 1. Å med I betecknat område får byggnad icke uppföras till större höjd än respektive 4,4 meter.
- Mom 2. Å med siffra i romb betecknat område får byggnad uppföras till högst den höjd i meter som siffran angiver.

§ 8.

FÖRSUD MOT UTFART.

- Mom 1. I kvartärs- eller annan områdes gräns, som betecknas med ringar mellan pilar, skall, med hänsyn till trafiksäkerheten, fastighet förses med stängsel vari ej får anordnas öppning, som medger utfart eller annan utgång mot gata eller allmän plats.

Älmhult den 2 dec 1968  
*Fredrik Gunnarsson*  
 Arkitekt SAR

Tillhör länsstyrelsens i Kronobergs  
 län resolution den 4. 9. 1969.  
 III G/23-69, betygor.  
 På tjänstens vägnar

*B. Mårtensson*  
 B. Mårtensson

Bestämmelserna reviderade den 30/4 1969  
 Denna stadsplanebestämmelse har antagits av kommunalfullmäktige i Älmhults köping den 26.8 1969 § 102/69  
 Älmhult den 29.8 1969  
*Ragnar Nilsson*  
 Ragnar Nilsson  
 Kommunalkamrer

Kopians riktighet bekrävas  
 Stockholm den 30.10.1969  
 SVENSKA REPRODUKTIONS AB  
*Gellert*