

Skogsbruksplan

Fastighet	SÖVDARED 1:6
Församling	Veinge-Tjärby
Kommun	Laholm
Län	Hallands län

Inventeringstidpunkt	2025-11-01
Planen avser tiden	2025-11-01 - 2035-11-01
Framskriven t.o.m.	2025-11-01



Sammanställning över fastigheten

Arealer	hektar	%
Produktiv skogsmark	50,9	77,4
Impediment myr	9,5	14,4
Impediment berg	0,0	0
Inägomark	5,2	7,9
Linjer: väg/ledning/vatten	0,1	0,2
Övrig areal	0,1	0,2
Summa landareal	65,8	
Summa vatten	0,9	

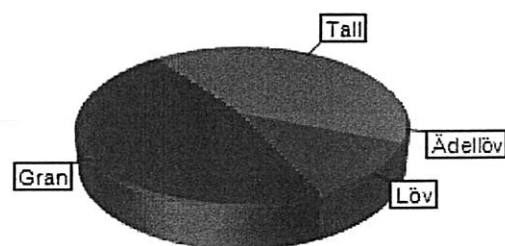
Virkesförråd

	m3sk	%
Tall	3 255	35
Gran	4 289	47
Löv	1 081	12
Ädellöv	570	6
Contorta		

Totalt
m3sk
9 195

Medeltal
m3sk per ha
181

Naturvårdsvolym
m3sk



Bonitet och tillväxt

Fastighetens medelbonitet är beräknad till **m3sk per ha** 6,3

Tillväxt per år vid framskrivningstidpunkten uppskattad till cirka **m3sk** 232

Avverkningsförslag

Totalt under perioden **m3sk** 5 817

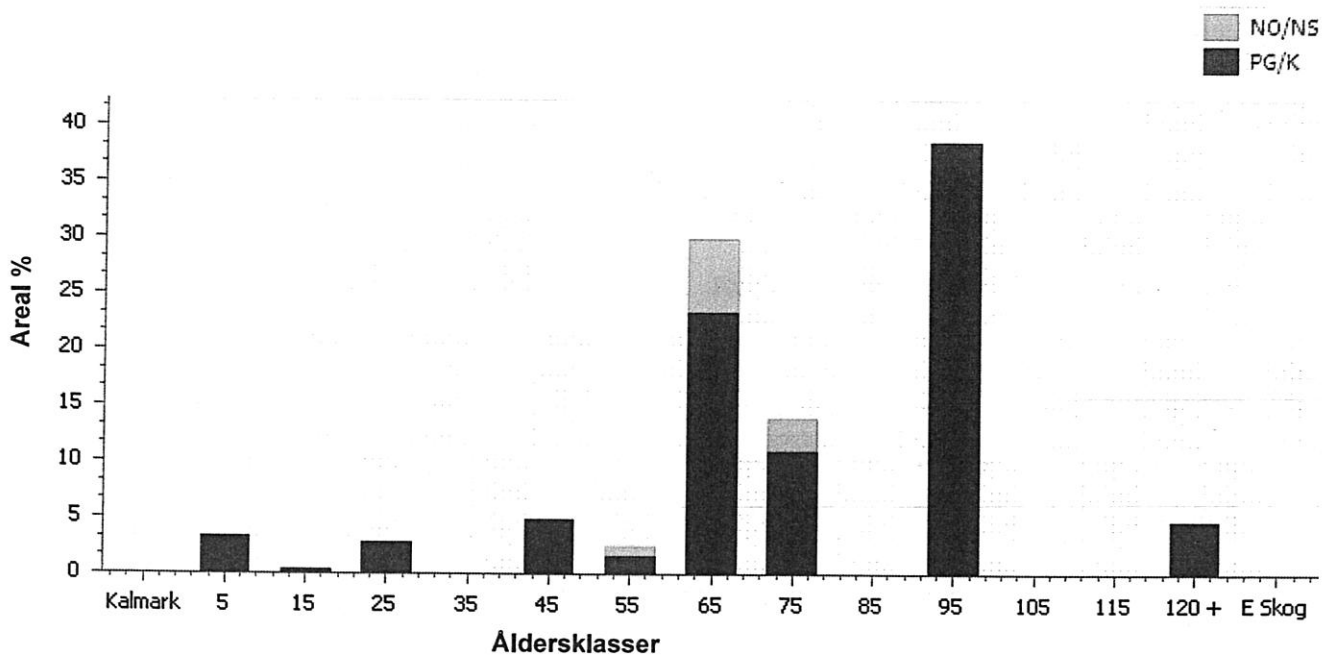
Varav gallring 246 m3sk

och förnygringsavverkning 5 571 m3sk

Skogens fördelning på åldersklasser

Åldersklass	Areal		Virkesförråd						
	ha	%	Totalt m3sk	m3sk /ha	Tall %	Gran %	Löv %	Ädellöv %	Contorta %
Kalmark	0,0								
- 9 år	1,6	3	8	5	30	50	20		
10 - 19	0,1	<1	1	10			100		
20 - 29	1,4	3	18	13	30		70		
30 - 39	0,0								
40 - 49	2,4	5	318	130	70	10	20		
50 - 59	1,2	2	233	193	17	73	10		
60 - 69	15,2	30	4 069	268	19	74	7		
70 - 79	7,0	14	1 020	146	55	21	12	12	
80 - 89	0,0								
90 - 99	19,6	38	3 145	161	47	23	19	12	
100 - 109	0,0								
110 - 119	0,0								
120 +	2,4	5	382	160	50	30		20	
Lågprodskog(E)	0,0								
Överst / Frötr	[0,0]								
Övriga skikt	[0,0]								
Summa/Medel	50,9	100	9 194	181	35	47	12	6	

Arealfördelning



Skogens fördelning på huggningsklasser

Huggningsklass	Areal		Virkesförråd						
	ha	%	Totalt m3sk	m3sk /ha	Tall %	Gran %	Löv %	Ädellöv %	Contorta %
Kalmark K1	0,0								
K2	0,0								
Röjningsskog R1	0,0								
R2	3,2	6	27	9	28	15	57		
Gallringsskog G1	3,3	7	517	156	51	37	12		
G2	16,0	31	2 356	147	49	23	18	11	
Föryngrings- S1	5,0	10	617	122	55	23	13	9	
avverknings- S2	18,4	36	5 062	275	28	63	6	4	
skog S3	5,0	10	616	123	17	35	37	11	
Lågproducer- E1	0,0								
ande skog E2	0,0								
E3	0,0								
Överst / Frötr ÖF	[0,0]								
Övriga skikt	[0,0]								
Summa/Medel	50,9		9 195	181	35	47	12	6	

Huggningsklasser

Kalmark

K1 Kalmark, återväxtåtgärder kvarstår

Mark där åtgärd (-er) behövs för att få en tillfredsställande föryngring.

K2 Kalmark där återväxtåtgärder är utförda

Mark som fullständigt behandlats med återväxtåtgärder men där föryngringen inte säkerställts.

Röjningsskog

R1 Yngre röjningsskog

Röjningsskog som är lägre än 1,3 m medelhöjd.

R2 Äldre röjningsskog

Röjningsskog som är högre än 1,3 m medelhöjd.

Gallringsskog

G1 Gallringsskog

Gallringsskog som inte uppnått lägsta ålder för föryngringsavverkning.

G2 Äldre gallringsskog

Skog som uppnått lägsta ålder för föryngringsavverkning men där nästa lämpliga åtgärd är gallring.

Föryngringsavverkningsskog

S1 Slutavverkningsbar skog

Skog som uppnått lägsta ålder för föryngringsavverkning men har ytterligare tillväxtpotential. Normalt sker ingen föryngringsåtgärd under planperioden.

S2 Slutavverkningsmogen skog

Skog som är mogen för föryngringsavverkning. Normalt sker en föryngringsåtgärd under planperioden.

S3 Äldre skog som ej bör föryngringsavverkas

Skog som uppnått lägsta ålder för föryngringsavverkning men som ej bör föryngringsavverkas, exempelvis på grund av hänsyn till naturvård, kulturmiljöer, sociala värden eller klimatskäl.

Lågproducerande skog

E1 Restskog

Restskog som lämnats efter avverkning eller som uppkommit på grund av skada.

E2 Gles skog

Gles skog eller mark bevuxen med olämpligt trädslag.

E3 Skog av hagmarkskaraktär

Gles skog av hagmarkskaraktär.

Skogens fördelning på målklasser

Målklass	Areal		Virkesförråd		Tillväxt	
	ha	%	m3sk	%	m3sk	%
PG	38,3	75,1	7 273	79,1	1 316	75,5
K - produktion	5,4	10,6	914	9,9	156	8,9
K - naturvård	2,3	4,5	392	4,3	67	3,8
NS	5,0	9,8	616	6,7	205	11,8
NO						
Summa	51,0	100,0	9 195	100,0	1 744	100,0

Impediment

Myr	9,5 ha
Berg	0,0 ha

Målklasser

Målklasserna ger information om skogens brukning. Klasserna har följande innebörd:

- PG** **Produktion med generell hänsyn**
Område där målsättningen är skogsproduktion med hänsyn till naturvärden, kulturmiljöer och sociala värden.
- K *** **Kombinerade mål**
Område där hänsyn till naturvärden, kulturmiljöer och/eller sociala värden är större än vid Produktion med generell hänsyn och där hänsynen utgör 10–85 % av arealen.
- NS** **Naturvård skötsel**
Område där målsättningen i första hand är naturvård och där naturvärdena är i behov av återkommande skötsel. NS kan även innehålla höga kulturvärden och sociala värden.
- NO** **Naturvård orört**
Område där målsättningen är naturvård och där naturvärdena gynnas bäst genom fri utveckling.

* PF enligt Skogsstyrelsen

Avverkning och tillväxt

Avverkning

Under gallring och föryngringsavverkning ingår alla lövträdsarter i begreppet löv. I redovisad avverkningsvolym ingår tillväxt från det år planen är framskriven till och t.o.m. medelåret för föreslagen åtgärdsdåtidpunkt.

Aldersklass	Gallring				Föryngringsavverkning			
	ha	Barr m3sk	Löv m3sk	Totalt m3sk	ha	Barr m3sk	Löv m3sk	Totalt m3sk
Kalmark								
- 9 år								
10 - 19								
20 - 29								
30 - 39								
40 - 49	2,4	88	21	109				
50 - 59								
60 - 69					10,8	3 889	72	3 961
70 - 79								
80 - 89								
90 - 99	11,3	116	21	137	5,2	852	366	1 218
100 - 109								
110 - 119								
120 +					2,4	314	78	392
Lågproduktskog(E)								
Övriga skikt								
Summa	13,7	204	42	246	18,4	5 055	516	5 571

Total avverkning

5 817

Högre alt: 6 036 m3sk varav gallring 465 m3sk och föryngringsavverkning 5 571 m3sk
 Lägre alt: 5 817 m3sk varav gallring 246 m3sk och föryngringsavverkning 5 571 m3sk

Tillväxt

I sammanställningen redovisas tillväxt under kvarvarande planperioden samt areal och virkesförråd vid planperiodens slut. Obs: Såväl tillväxt som areal och virkesförråd vid planperiodens slut förutsätter att föreslagna åtgärder utförs.

Aldersklass	Tillväxt			Areal och virkesförråd vid planperiodens slut		
	Barr m3sk	Löv m3sk	Totalt m3sk	ha	m3sk	m3sk/ha
Kalmark						
- 9 år				18,4	87	5
10 - 19	31	8	38	1,6	46	28
20 - 29		4	4	0,1	5	35
30 - 39	16	38	54	1,4	71	52
40 - 49						
50 - 59	109	27	136	2,4	344	141
60 - 69	68		68	1,2	301	249
70 - 79	538	87	624	4,4	664	151
80 - 89	212	69	281	7,0	1 301	186
90 - 99						
100 - 109	363	148	511	14,3	2 302	161
110 - 119						
120 +	22	6	28			
Lågproduktskog(E)						
Övriga skikt						
Summa	1 358	385	1 744	50,9	5 122	101

Skogsvårdsåtgärder

Blanketten innehåller ett sammandrag av avdelningsvis föreslagna åtgärder.
Sammanställningen förutsätter att samtliga åtgärder enligt grundförslaget utförs.

Åtgärd (F)=Följd (Fb)=Förberedande (A)=Alt.	Angelägenhetsgrad				Summa
	Snarast ha	2 - 5 år ha	6 - 10 år ha	11 - år ha	
(F)Markberedning		8,8	9,6		18,4
(F)Plantering		8,8	9,6		18,4
(F)Återväxtkontroll		8,8	9,6		18,4
Röjning		3,2			3,2
(F)Röjning			5,8		5,8
Summa ha		29,6	34,6		64,2

Åtgärdsöversikt

Samtliga avdelningar där åtgärder är föreslagna finns här uppräknade.

Utföres snarast (2025-2026)

Inga planerade åtgärder finns för detta tidsintervall.

Åtgärdsöversikt

Utföres inom 2-5år (2027-2030)

Skifte - Avd	Skikt	Åtgärd (F)=Följd (Fb)=Förberedande (A)=Alt.	Utförs Fr o m	T o m	Areal	Ålder	SI	Volym m3sk/ha	Uttag m3sk inkl. tillv.	Anteckning
1 - 1		Röjning	2027	2030	1,6	5	G32	5		
1 - 2		Föryngringsavverkning	2026	2030	2,4	120	T20	160	392	
1 - 2		(F)Markberedning	2026	2030	2,4	120	T20	160		
1 - 2		(F)Plantering	2026	2030	2,4	120	T20	160		
1 - 2		(F)Återväxtkontroll	2026	2030	2,4	120	T20	160		
1 - 5		Bete	2025	2035	0,3	50	B22	100		
1 - 6		Röjning	2026	2030	0,1	15	B18	10		
1 - 7		Föryngringsavverkning	2027	2030	0,6	63	G32	300	202	
1 - 7		(F)Markberedning	2027	2030	0,6	63	G32	300		
1 - 7		(F)Plantering	2027	2030	0,6	63	G32	300		
1 - 7		(F)Återväxtkontroll	2027	2030	0,6	63	G32	300		
1 - 9		Föryngringsavverkning	2027	2030	2,8	63	G32	340	1 019	
1 - 9		(F)Markberedning	2027	2030	2,8	63	G32	340		
1 - 9		(F)Plantering	2027	2030	2,8	63	G32	340		
1 - 9		(F)Återväxtkontroll	2027	2030	2,8	63	G32	340		
1 - 10		(A) Föryngringsavverkning	2027	2030	7,7	90	T22	170		
1 - 10		Gallring	2026	2030	7,7	90	T22	170		
1 - 13		Röjning	2027	2030	0,8	20	B20	15		
1 - 18		(A)Gallring	2027	2030	2,1	70	T20	170	112	
1 - 25		Gallring	2027	2030	2,4	45	T24	130	109	
1 - 26		(A)Gallring	2026	2030	0,3	65	G26	150	15	
1 - 28		Röjning	2027	2030	0,6	20	B18	10		
1 - 34		Föryngringsavverkning	2026	2030	3,0	65	G32	350	1 111	
1 - 34		(F)Återväxtkontroll	2026	2030	3,0	65	G32	350		
1 - 34		(F)Markberedning	2026	2030	3,0	65	G32	350		
1 - 34		(F)Plantering	2026	2030	3,0	65	G32	350		

Åtgärdsöversikt

Utföres inom 6-10år (2031-2035)

Skifte - Avd	Skikt	Åtgärd (F)=Följd (Fb)=Förberedande (A)=Alt.	Utförs Fr o m	T o m	Areal	Ålder	SI	Volym m3sk/ha	Uttag m3sk inkl. tillv.	Anteckning
1 - 2		(F)Röjning	2030	2035	2,4	120	T20	160		
1 - 7		(F)Röjning	2031	2035	0,6	63	G32	300		
1 - 8		Gallring	2031	2035	1,6	90	T20	120	69	
1 - 9		(F)Röjning	2031	2035	2,8	63	G32	340		
1 - 19		Föryngringsavverkning	2031	2035	1,7	65	G30	380	728	
1 - 19		(F)Återväxtkontroll	2031	2035	1,7	65	G30	380		
1 - 19		(F)Markberedning	2031	2035	1,7	65	G30	380		
1 - 19		(F)Plantering	2031	2035	1,7	65	G30	380		
1 - 23		Föryngringsavverkning	2031	2035	2,7	60	G32	280	902	
1 - 23		(F)Återväxtkontroll	2031	2035	2,7	60	G32	280		
1 - 23		(F)Markberedning	2031	2035	2,7	60	G32	280		
1 - 23		(F)Plantering	2031	2035	2,7	60	G32	280		
1 - 24		Föryngringsavverkning	2031	2035	5,2	95	T24	210	1 218	
1 - 24		(F)Återväxtkontroll	2031	2035	5,2	95	T24	210		
1 - 24		(F)Markberedning	2031	2035	5,2	95	T24	210		
1 - 24		(F)Plantering	2031	2035	5,2	95	T24	210		
1 - 29		Gallring	2031	2035	1,9	90	T18	100	68	
1 - 33		(A)Gallring	2031	2035	2,4	90	T18	110	91	

Åtgärdsöversikt

Utföres efter 11år (2036-2037)

Inga planerade åtgärder finns för detta tidsintervall.

Avdelningsbeskrivning

Skifte: 1, Skifte 1

Avd nr	Areal ha (-) [Skikt]	Ålder år	Hki Skikt	SI	Virkesförråd m3sk		Mål-klass	Trädslag T G L A C	Med diam cm	Med höjd m	Stam-antal /ha	G-yta m2	Terräng		Fukt VegTyp	Beskrivning	Åtgärd Alternativ	Ån g	Uttag inkt tillväxt m3sk		Löp tillv m3sk per ha
					ha	avd							GYL	Trp					%	m3sk	
1	1,6	1	5	R2	G32	5	8	PG	30 50 20 0 0	2	2	0	0		2	Olikådrigt	Röjning	27-30	30		2
																Ojämnt					
2	2,4	1	120	S2	T20	160	382	PG	50 30 0 20 0	40	23	0	19		2	Olikådrigt	Föryngringsavverkning	26-30	100	392	2,1
																Höjd- och diameterspridning	Markberedning (Följd)	26-30			
																Varier bonitet	Plantering (Följd)	26-30			
																Ojämnt	Återväxtkontroll (Följd)	26-30			
																	Röjning (Följd)	30-35	30		
3	3,3	1	60	S3	B18	110	358	NS,b	30 20 50 0 0	20	18	0	18		3	Naturvård	Ingen åtgärd				4,1
																Objekt med naturvärde					
4	5,2	4														Inågomark					
5	0,3	1	50	S3	B22	100	34	NS,b	0 30 70 0 0	23	19	0	14		2	Delvis betas	Bete	25-35			0
																Naturvård					
6	0,1	1	15	R2	B18	10	1	PG	0 0 100 0 0	0	6	0	0		3	Framtida lövdominans	Röjning	26-30	30		2,1
7	0,6	1	63	S2	G32	300	186	PG	30 70 0 0 0	28	25	0	30		2		Föryngringsavverkning	27-30	100	202	8,2
																	Markberedning (Följd)	27-30			
																	Plantering (Följd)	27-30			
																	Återväxtkontroll (Följd)	27-30			
																	Röjning (Följd)	31-35	30		

Avdelningsbeskrivning

Skifte: 1, Skifte 1

Avd nr	Areal ha (-) [Skikt]	Ålder år	Hkl Skikt	SI	Virkesförråd m3sk		Mål-klass	Trädslag TGLAC	Med diam cm	Med höjd m	Stam-antal /ha	G-yta m2	Terräng		Fukt VegTyp	Beskrivning	Åtgärd Alternativ	Ån g	Uttag inkl tillväxt m3sk		Löp tillv m3sk per ha
					ha	avd							GYL	Trp					%	m3sk	
8	1,6	1	G2	T20	120	197	PG	70 30 0 0 0	22	18	0	18			9	Torvmark	Gallring	31-35	30	69	3
																Olikåldrigt					
9	2,8	1	S2	G32	340	947	PG	20 80 0 0 0	31	25	0	32			2	Diameterspridning	Föryngringsavverkning	27-30	100	1 019	8,2
																Finns lucka på höjden	Markberedning (Följd)	27-30			
																Viss höjdspridning, högre i väst	Plantering (Följd)	27-30			
																	Återväxtkontroll (Följd)	27-30			
																	Röjning (Följd)	31-35	30		
10	7,7	1	G2	T22	170	1 306	K,b	30 30 20 20 0	25	21	0	19			2	Olikåldrigt	Gallring	26-30	30		3,4
	(-0)	L														Höjd- och diameterspridning, ojämnt	Föryngringsavverkning (Alternativ)	27-30	100		
																Varier bonitet					
																Ek på höjden					
																Finns mindre fuktigt område					
11	1,4	1	S3	G26	160	224	NS,b	0 60 10 30 0	28	23	0	22			2	Naturvård	Ingen åtgärd				5,4
																Objekt med naturvärde					
12	0,9	1	S1	G28	100	83	PG	10 50 40 0 0	25	20	0	12				Olikåldrigt	Ingen åtgärd				3,6
	(-0)	L														Höjd- och diameterspridning					

Avdelningsbeskrivning

Skifte: 1, Skifte 1

Avd nr	Areal ha (-) [Skikt] o	Ålder år	Hki Skikt	Sl	Virkesförråd m3sk		Mål-klass	Trädslag T G L Ä C	Med diam cm	Med höjd m	Stam-antal /ha	G-yta m2	Terräng		Fukt VegTyp	Beskrivning	Åtgärd Alternativ	Å n g	Uttag inkl tillväxt m3sk		Löp tilliv m3sk per ha
					ha	avd							GYL	Trp					%	m3sk	
13	0,8 1 (-0) L	20	R2	B20	15	12	PG	30 0 70 0 0	5	6	0	0			2	Framtida lövdominans	Röjning	27-30	30		3,9
14	1,9 1 (-0) L	70	S1	T22	150	278	PG	40 30 10 20 0	25	20	0	19			2	Olikådrigt	Ingen åtgärd				4,4
15	0,4 6															Myr					
16	0,5 6															Myr					
17	0,9 1	55	G1	G30	230	199	PG	20 80 0 0 0	25	22	0	24			2		Ingen åtgärd				8
18	2,1 1	70	G2	T20	170	350	PG	80 0 20 0 0	22	17	0	23			9	Torvmark	Ingen åtgärd	27-30	30	112	3,9
																Olikådrigt	Gallring (Alternativ)				
																Höjd- och diameterspridning					
																Framtida lövdominans					
19	1,7 1	65	S2	G30	380	632	PG	0 90 10 0 0	29	26	0	34			2		Förnyringsavverkning	31-35	100	728	8,5
																	Aterväxtkontroll (Följd)	31-35			
																	Markberedning (Följd)	31-35			
																	Plantering (Följd)	31-35			

Lån: Hallands län

Kommun: Laholm

Församling: Veinge-Tjärby

2025-11-13

Avdelningsbeskrivning

Skifte: 1, Skifte 1

Avd nr	Areal ha (-) [Skikt] o	Ålder år	Hkl Skikt	SI	Virkesföråd m3sk		Mål-klass	Trädslag TGLAC	Med diam cm	Med höjd m	Stam-antal /ha	G-yta m2	Terräng		Fukt VegTyp	Beskrivning	Åtgärd Alternativ	Å n g	Uttag inkl tillväxt m3sk		Löp tillv m3sk per ha
					ha	avd							GYL	Trp					%	m3sk	
20	0,7 6															Myr					
21	1,5 6															Myr					
22	1,7 1	75	S1	T18	100	169	PG	100 0 0 0	17	15	0	15	9		Torvmark	Ingen åtgärd					2,9
															Olikådrigt						
															Höjd- och diameterspridning						
23	2,7 1	60	S2	G32	280	756	PG	40 60 0 0	29	25	0	27	2		Något glesare i söder	Föryngringsavverkning	31-35	100	902		7,9
																Återväxtkontroll (Följd)	31-35				
																Markberedning (Följd)	31-35				
																Plantering (Följd)	31-35				
24	5,2 1	95	S2	T24	210	1 098	PG	50 20 20 10 0	32	24	0	22	2		Kuperat i öst	Föryngringsavverkning	31-35	100	1 218		3,4
															Olikådrigt	Återväxtkontroll (Följd)	31-35				
															Höjd- och diameterspridning	Markberedning (Följd)	31-35				
															Varier bonitet	Plantering (Följd)	31-35				
25	2,4 1	45	G1	T24	130	318	PG	70 10 20 0 0	20	16	0	20	2			Galling		27-30	30	109	6,1
26	0,3 1	65	G2	G26	150	47	PG	0 100 0 0 0	24	18	0	20	2			Ingen åtgärd					5,1
																Galling (Alternativ)	26-30	30	15		
27	0,6 6														Myr						

Avdelningsbeskrivning

Skifte: 1, Skifte 1

Avd nr	Areal ha (-) [Skikt] o	Ålder år	Hkl Skikt	Sl	Virkesföråd m3sk		Mål-klass	Trädslag T G L Ä C	Med diam cm	Med höjd m	Stam-antal /ha	G-yta m2	Terräng		Fukt VegTyp	Beskrivning	Åtgärd Alternativ	Ån g	Uttag inkl tillväxt m3sk		Löp tillv m3sk per ha
					ha	avd							GYL	Trp					%	m3sk	
28	0,6	1	20	R2	B18	10	6	PG	30 0 70 0 0	0	5	0	0		9	Torvmark	Röjning	27-30	30		2,8
																Olikådrigt	Ingen åtgärd (Alternativ)				
																Framtida lövdominans					
29	1,9	1	90	G2	T18	100	193	PG	50 20 30 0 0	22	17	0	16		9	Torvmark	Gallring	31-35	30	68	2,5
																Olikådrigt					
																Höjd- och diameterspridning					
30	0,7	1	95	S1	T20	130	88	PG	60 20 20 0 0	25	20	0	19		2	Olikådrigt	Ingen åtgärd				3
																Höjd- och diameterspridning					
																Ojämnt					
																Varier bonitet					
31	0,9	2														Vatten					
32	5,9	6														Myr					
33	2,4	1	90	G2	T18	110	263	PG	90 0 10 0 0	22	16	0	17		9	Torvmark	Ingen åtgärd				2,5
																Olikådrigt	Gallring (Alternativ)	31-35	30	91	
34	3	1	65	S2	G32	350	1 061	PG	10 90 0 0 0	29	25	0	32		2		Föryngringsavverkning	26-30	100	1 111	8,4
																	Återväxtkontroll (Följdt)	26-30			

Avdelningsbeskrivning

Skifte: 1, Skifte 1

Avd nr	Areal ha (-) [Skikt]	Äg Alder år	Hkl Skikt	SI	Virkesförråd m3sk		Mål-klass	Träslag T G L Ä C	Med diam cm	Med höjd m	Stam-antal /ha	G-yta m2	Terräng		Fukt VegTyp	Beskrivning	Åtgärd Alternativ	Å n g	Uttag inkl tillväxt		Löp tillv m3sk per ha	
					ha	avd							GYL	Trp					%	m3sk		
																	Markberedning (Följd)	26-30				
																	Plantering (Följd)	26-30				
35	0,1 16															Annan mark						

NS**Skogliga data**

Areal: 3,3 ha

Ståndortsindex: B18

Huggningsklass: S3

Skikktyp	Ålder	Virkesförråd						
		Totalt m3sk	m3sk/ha	Tall %	Gran %	Löv %	Ädellöv %	Contorta %
Huvud	60	358	110	30	20	50		
ÖF								
Skärm								
Underväxt								
Annan								
Summa		358	110	30	20	50		

Beskrivning

Avdelningen med obejkt med naturvärde, genomkorsas av ett vattendrag med en kantzonen som är fuktig till blöt, vilket skapar en värdefull miljö för biologisk mångfald. Trädslagsblandningen är varierad med tall, al, björk och gran. Alarna står delvis på socklar, vilket är typiskt för fuktiga marker och bidrar till strukturell variation. Beståndet är luckigt med varierande täthet och har en olikåldrig sammansättning, vilket ger en naturlig och dynamisk karaktär. Höjd- och diameterspridningen är stor, vilket förstärker den flerskiktade strukturen. Död ved förekommer i olika nedbrytningsstadier av både löv- och barrträd, vilket är viktigt för vedlevande arter och den ekologiska funktionen i området.

Mål

Målet är att bevara och utveckla naturvärdena i och kring vattendraget genom fri utveckling. Kantzonen ska förbli orörd och fungera som en ekologisk korridor. Den varierade trädslagsblandningen ska bibehållas, med särskilt fokus på att låta alarna på sockel och andra lövträd fortsätta växa och skapa livsmiljöer. Död ved ska få ligga kvar och kompletteras naturligt över tid. Vattendraget och dess kantzonen ska bidra till hög biologisk mångfald och stärka landskapets ekologiska funktion.

Åtgärd

Ingen åtgärd planeras. Beståndet lämnas för fri utveckling för att bevara och stärka naturvärden.

NS**Skogliga data**

Areal: 0,3 ha

Ståndortsindex: B22

Huggningsklass: S3

Skiktyp	Ålder	Virkesförråd						
		Totalt m3sk	m3sk/ha	Tall %	Gran %	Löv %	Ädellöv %	Contorta %
Huvud	50	34	100		30	70		
ÖF								
Skärm								
Underväxt								
Annan								
Summa		34	100		30	71		

Beskrivning

Beståndet ligger på en mindre kulle med tydlig betesprägel och har en blandning av asp, björk och gran samt enstaka ekar. Flera granar har grenvarv ända ner till marken, vilket skapar skyddade miljöer. Död ved förekommer i olika nedbrytningsstadier, vilket är värdefullt för biologisk mångfald. Den kuperade terrängen och trädslagsblandningen ger en naturlig variation.

Mål

Målet är att bevara den öppna karaktären och utveckla naturvärden genom att gynna lövträd, särskilt asp och ek, samt bibehålla död ved som livsmiljö för vedlevande arter. Granens dominans ska begränsas för att skapa ljusinsläpp och främja lövinslaget, samtidigt som vissa granar med låga grenvarv sparas för strukturell variation.

Åtgärd

Vid röjning och gallring ska asp och ek prioriteras, medan gran gallras försiktigt för att minska skuggning. Fortsatt betning av djur.

Skifte - Avd: 1 - 10

Kombinerade mål, både produktion och miljö (K) med bevarande av värde som syfte. 30% av arealen avsätts med hänsyn till naturvärden eller andra syften.

K**Skogliga data**

Areal: 7,7 ha

Ståndortsindex: T22

Huggningsklass: G2

Skikktyp	Ålder	Virkesförråd						
		Totalt m3sk	m3sk/ha	Tall %	Gran %	Löv %	Ädellöv %	Contorta %
Huvud	90	1 306	170	30	30	20	20	
ÖF								
Skärm								
Underväxt								
Annan								
Summa		1 306	170	30	30	20	20	

Beskrivning

Beståndet ligger i direkt anslutning till ett objekt med högt naturvärde samt till inägomark och gårdsmiljö. Denna placering gör området särskilt känsligt och viktigt ur både ekologisk och landskapsmässig synvinkel. Kantzonen mot inägomarken har stor betydelse för att skapa en mjuk övergång mellan skogsmark och öppet landskap, samtidigt som den bidrar till att bevara biologisk mångfald och kulturmiljön kring gården.

Mål

Målet är att bevara och förstärka naturvärdena i kantzonen och säkerställa att skogsbruksåtgärder inte påverkar det angränsande naturvärdesobjektet negativt. Kantzonen ska utvecklas till en variationsrik miljö med inslag av lövträd och buskar, vilket gynnar både landskapsbilden och den biologiska mångfalden. Hänsyn ska tas till gårdsmiljöns estetiska värden och kulturhistoriska karaktär.

Åtgärder

Vid skötsel och avverkning ska en bred kantzon lämnas mot inägomarken och naturvärdesobjektet, och markberedning samt körskador ska undvikas i denna zon.

NS**Skogliga data**

Areal: 1,4 ha

Ståndortsindex: G26

Huggningsklass: S3

Skiktyp	Ålder	Virkesförråd						
		Totalt m3sk	m3sk/ha	Tall %	Gran %	Löv %	Ädellöv %	Contorta %
Huvud	70	224	160		60	10	30	
ÖF								
Skärm								
Underväxt								
Annan								
Summa		224	160		60	10	30	

Beskrivning

Avdelningen med objekt med naturvärde ligger i en brant sluttning mot inägomark i norr, vilket skapar en tydlig kantzon och ett landskapselement med höga naturvärden. Beståndet består huvudsakligen av gran och björk, med inslag av bok och ek som främst förekommer längst upp på branten. Dessa lövträd bidrar till biologisk variation och är viktiga för framtida värdräd. Död ved finns i olika nedbrytningsstadier, både stående och liggande, vilket gynnar vedlevande arter. Beståndet har stor höjd- och diameterspridning, vilket ger en flerskiktad struktur och ytterligare ekologiska värden. Den branta terrängen har begränsat skogsbruksåtgärder, vilket har möjliggjort utveckling av naturvärden.

Mål

Målet är att bevara och förstärka naturvärdena genom fri utveckling. Kantzonen mot inägomarken ska bibehållas som en värdefull övergångsmiljö, och bokar och ekar längst upp i branten ska ges möjlighet att utvecklas till långlivade värdräd. Död ved ska fortsätta utvecklas naturligt och bidra till biologisk mångfald. Granens dominans ska inte aktivt reduceras, utan beståndet ska utvecklas spontant mot en naturnära struktur.

Åtgärd

Ingen åtgärd planeras. Beståndet lämnas för fri utveckling för att bevara och stärka naturvärden.

Kommentarer till SÖVDARED 1:6

Fastigheten i landskapet

Fastigheten Sövdared ligger i Hallands län, Laholms församling och tillhör Laholms kommun.

Den totala arealen uppgår till 65,8 hektar, arealen produktiv skogsmark är på 50,9 hektar.

Södra delar upp sitt område i 15 naturvärdesregioner, den naturvårdsregion som fastigheten tillhör kallas Västsveriges kustskogar och Skånes nemoral skogsbygd. Typiska kännetecken för området är låg brandpåverkan, kuperad terräng, ädellövskogar av främst bok, samt hög humiditet.

Jordarterna på fastigheten består främst utav morän och torv.

Inriktning under planperioden

Fastigheten planeras att säljas under planperioden. Planens föreslagna åtgärder och målklasser är gjorda utefter Södras skötselmallar och standard, tillsammans med planläggarens kunskap. Det har tagits hänsyn till både produktion och naturvärdena.

Avverkning och skogsvård

Fastigheten har en medelbonitet på 6,3 m³sk per hektar. Fastighetens bonitet och åldersstruktur gör att det finns ett antal bestånd som föreslås att förnygringsavverkas under planperioden. Vilket kommer påverka virkesförrådet under planperioden. Gällande skogsvården är det viktigt att röjningarna utförs i tid, då det är den åtgärd som formar de framtida bestånden.

Löv på fastigheten

Enligt krav för PEFC och FSC-certifieringen skall minst 5 % av den friska/fuktiga marker på sikt domineras av lövskog. Dessa bestånd får inte ingå i de 5 % som är avsatta för naturvård. På fastighetsinnehavet uppgår lövdominerande bestånden till 3,7 av den mark som målklassats som produktiv skogsmark, framtida lövbestånd som även är fastighetens ädellövsbestånd uppgår till 8,8%. Se Lövrapporten för de aktuella bestånden.

Naturvård på fastigheten

Avsättningarna på fastigheten har fått målklasserna NO, naturvård orörd och NS naturvård med skötsel som uppgår till 9,8%. Fastigheten uppnår därmed de regler som certifieringsorganen har idag kopplat till frivilliga avsättningar. Man bör vid all avverkning ta generell hänsyn genom att t ex. spara evighetsträd och lämna kvar död ved såsom högstubbar med mera. Man bör också eftersträva ett större inslag av lövträd i barrbestånd.

Forn- och kulturlämningar

Fastigheten har inga noterade forn- och kulturlämningar i Riksantikvarieämbetes register i Fornsök. Man bör vid alla skogliga ingrepp vara uppmärksam på att kultur/fornminnen kan förekomma även om det inte är några kända lämningar sen tidigare.

Vägar

Ett bra vägnät främjar fastighetens olika värden på sikt. Det gör det lättare för rekreationen och tillsynen av fastighetens utförande av kommande åtgärder. Ett årligt underhåll av de existerande skogsbilvägarna, med kantklippning och sladdning är den billigaste sättet att upprätthålla vägnätet för framtida användning.

Viltvård

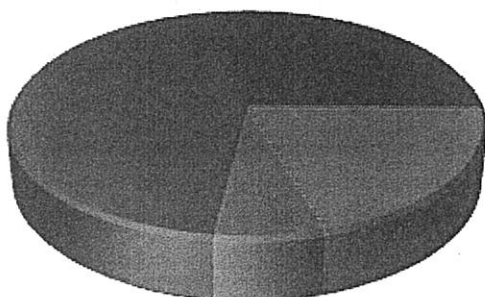
En större lövandel i skogen gynnar viltet, i synnerhet om skogen är flerskiktad. Ek och bok producerar mycket föda för viltet, men även asp, och bärande träd och buskar som rönn, oxel, hägg, hagtorn, olvon, hassel och slån är viktiga för viltet och mångfalden. Säl, gråvide och andra salixarter uppskattas av klövviltet och behövs för bin och humlor innan andra växter börjar blomma på våren. Blir det brist på humlor och bin blir det även brist på bär i skogen. Ingen annan viltvårdsåtgärd har så stora positiva effekter som att skapa en våtmark. I stort sett alla arter i skogen gynnas av detta. Vägkanter ger en ypperlig möjlighet att skapa goda foderstråk om man tillåter en zon med löv som är slyrik och solbelyst. Även vägen mår bra av detta. Plantering av enstaka kastanjer i dessa miljöer skapar i framtiden stora mängder foder med hög näringsstatus för klövvilt, harar, gris och fåglar. Vid alla åtgärder i skogen "tänk viltvård" tex. vid röjning spara redan betade träd som ej stör beståndet i övrigt, topphugg grupper av löv och tall. Skapa lövrika bryn i ägoslags gränser gärna flerskiktade.

Vattnet på fastigheten

Fastigheten har Genvadsån som huvudavrinningsområde. Blå målklassning har utförts på två sträckor. Fastigheten berörs inte av något vattenskyddsområde vid planeringstillfället.

Sammanställning lövdominerade bestånd

Fördelning fuktklass på produktiv skogsmark



Torr (1) % 0,0ha	Frisk (2) 73% 37,2ha
Fuktig (3) 7% 3,4ha	Blöt (4) % 0,0ha
Övrig (5) 20% 10,3ha	

Fastigheten utgörs till 50,9 ha av produktiv skogsmark. Av denna är 40,6 ha (79,8 %) frisk och fuktig skogsmark.

Befintligt lövdominerade bestånd

Bestånd med lövandel > 50% och fuktklass torr, frisk, fuktig, blöt eller övrig

Skifte - Avd	Alder	Trädslag T G L Ä C	Fuktklass	Areal ha	Andel av frisk + fuktig	Målklass
1 - 5	50	0 30 70 0 0	Frisk	0,3	0,8%	NS
1 - 6	15	0 0 100 0 0	Fuktig	0,1	0,4%	PG
1 - 13	20	30 0 70 0 0	Frisk	0,8	1,9%	PG
1 - 28	20	30 0 70 0 0	Övrig	0,6	1,4%	PG
Summa				1,9	4,6%	
Summa(NO + NS)				0,3	0,8%	
Summa(PG + K)				1,5	3,7%	

Framtida lövdominerade bestånd

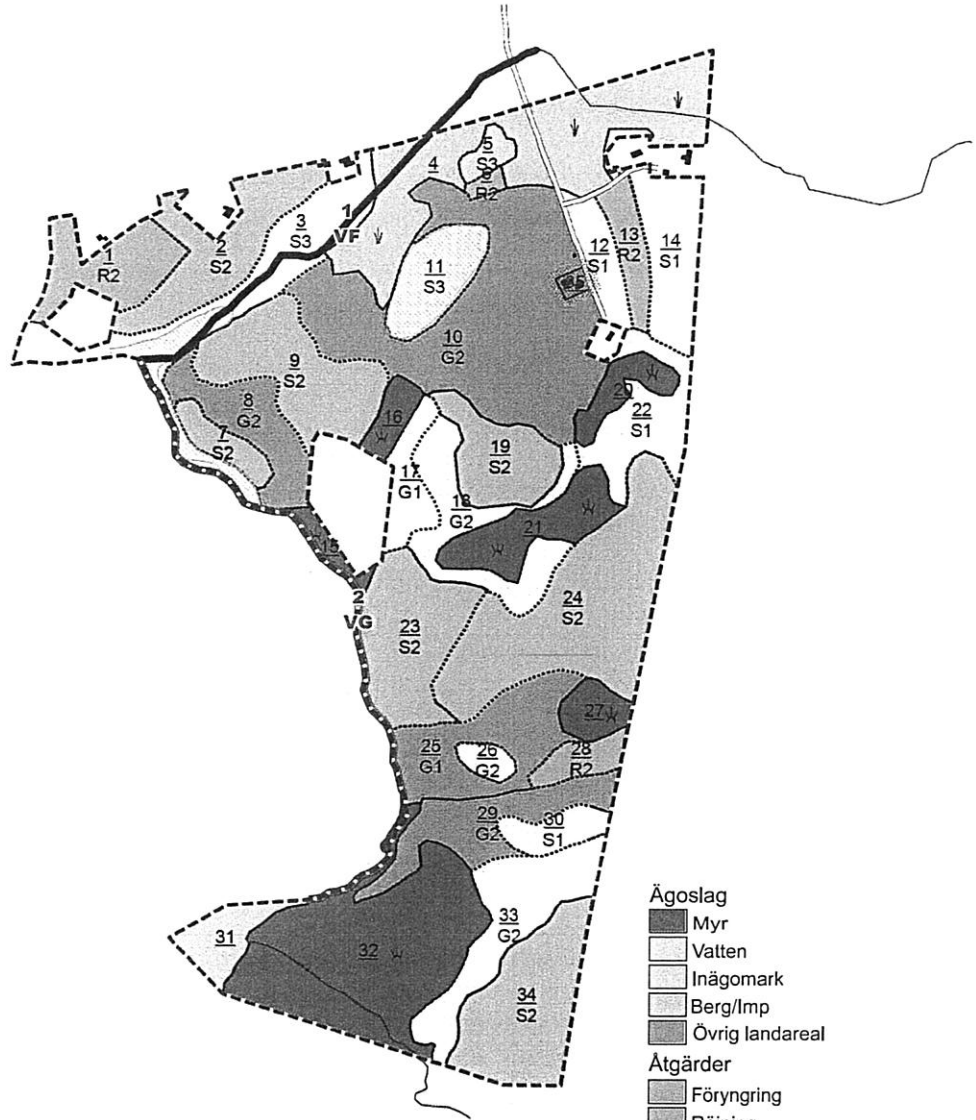
Bestånd med beskrivningskod = "Framtida lövdominans" och fuktklass torr, frisk, fuktig, blöt eller övrig

Skifte - Avd	Alder	Trädslag T G L Ä C	Fuktklass	Areal ha	Andel av frisk + fuktig	Målklass
1 - 6	15	0 0 100 0 0	Fuktig	0,1	0,4%	PG
1 - 13	20	30 0 70 0 0	Frisk	0,8	1,9%	PG
1 - 18	70	80 0 20 0 0	Övrig	2,1	5,1%	PG
1 - 28	20	30 0 70 0 0	Övrig	0,6	1,4%	PG
Summa				3,6	8,8%	

Summa(NO + NS)	0,0	0,0%	
Summa(PG + K)	3,6	8,8%	

Skogsbruksplan

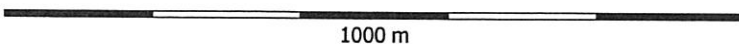
Plannamn: SÖVDARED 1:6
 Församling: Veinge-Tjärby
 Kommun: Laholm
 Län: Hallands län
 Upprättad år: 2025
 Utskriftsdatum: 2025-11-13



- Ägoslag**
- Myr
 - Vatten
 - Inägomark
 - Berg/Imp
 - Övrig landareal
- Åtgärder**
- Föryngring
 - Röjning
 - Gallring
 - Föryngrings avv
 - Markberedning
 - Naturvård
 - Inventering
 - Övriga åtgärder
 - Ingen åtgärd
- Skikt ÖF**
- Skikt ÖF
- Blå målklasser**
- VF - Förstärkt vattenhänsyn
 - VG - Generell vattenhänsyn
 - VO - Orörd vattenmiljö
 - VS - Särskilda åtgärder
- Avdelningsformel**
 Avdelningsnr / Huggningsklass

Skala 1:10 000

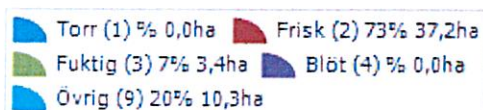
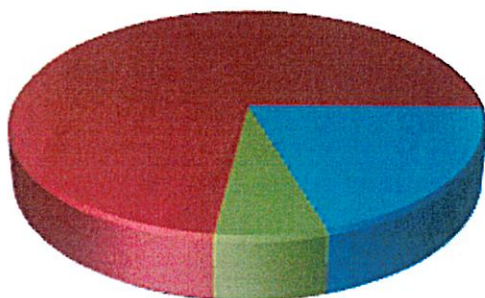
1ha



1000 m

Sammanställning lövdominerade bestånd

Fördelning fuktklass på produktiv skogsmark



Fastigheten utgörs till 50,9 ha av produktiv skogsmark. Av denna är 40,6 ha (79,8 %) frisk och fuktig skogsmark.

Befintligt lövdominerade bestånd

Bestånd med lövandel > 50% och fuktklass torr, frisk, fuktig, blöt eller övrig

Skifte - Avd	Alder	Trädslag T G L Ä C	Fuktklass	Areal ha	Andel av frisk + fuktig	Målklass
1 - 5	50	0 30 70 0 0	Frisk	0,3	0,8%	NS
1 - 6	15	0 0 100 0 0	Fuktig	0,1	0,4%	PG
1 - 13	20	30 0 70 0 0	Frisk	0,8	1,9%	PG
1 - 28	20	30 0 70 0 0	Övrig	0,6	1,4%	PG
Summa				1,9	4,6%	
Summa(NO + NS)				0,3	0,8%	
Summa(PG + K)				1,5	3,7%	

Framtida lövdominerade bestånd

Bestånd med beskrivningskod = "Framtida lövdominans" och fuktklass torr, frisk, fuktig, blöt eller övrig

Skifte - Avd	Alder	Trädslag T G L Ä C	Fuktklass	Areal ha	Andel av frisk + fuktig	Målklass
1 - 6	15	0 0 100 0 0	Fuktig	0,1	0,4%	PG
1 - 13	20	30 0 70 0 0	Frisk	0,8	1,9%	PG
1 - 18	70	80 0 20 0 0	Övrig	2,1	5,1%	PG
1 - 28	20	30 0 70 0 0	Övrig	0,6	1,4%	PG
Summa				3,6	8,8%	

Summa(NO + NS)	0,0	0,0%	
Summa(PG + K)	3,6	8,8%	

Blå Målklasser Vattendrag

Namn: Bölarpan

Delsträcka	Måtklass	Längd	Bredd	N	P	K	+	Beskrivning	Atgärder	Utförda Åtgärder	Ar
1	VF	716,1	0	Död ved i vatten Kantzon finns på > 75 % av sträckan	Ingen igenslamning Klart vatten	Blöt-fuktig kantzon					
				Naturlig trädslagsblandning	Ingen omfattande försurning						
				Äldre träd i kantzon	Ingen omfattande övergödning						
				Översvämningszon eller permanent utströmningsområde eller källa	Inga mynnande diken						
					Inga markskador						
					Inga vågar						

Summa: 716,1

Skogsbruksplan

Plannamn: SÖVDARED 1:6

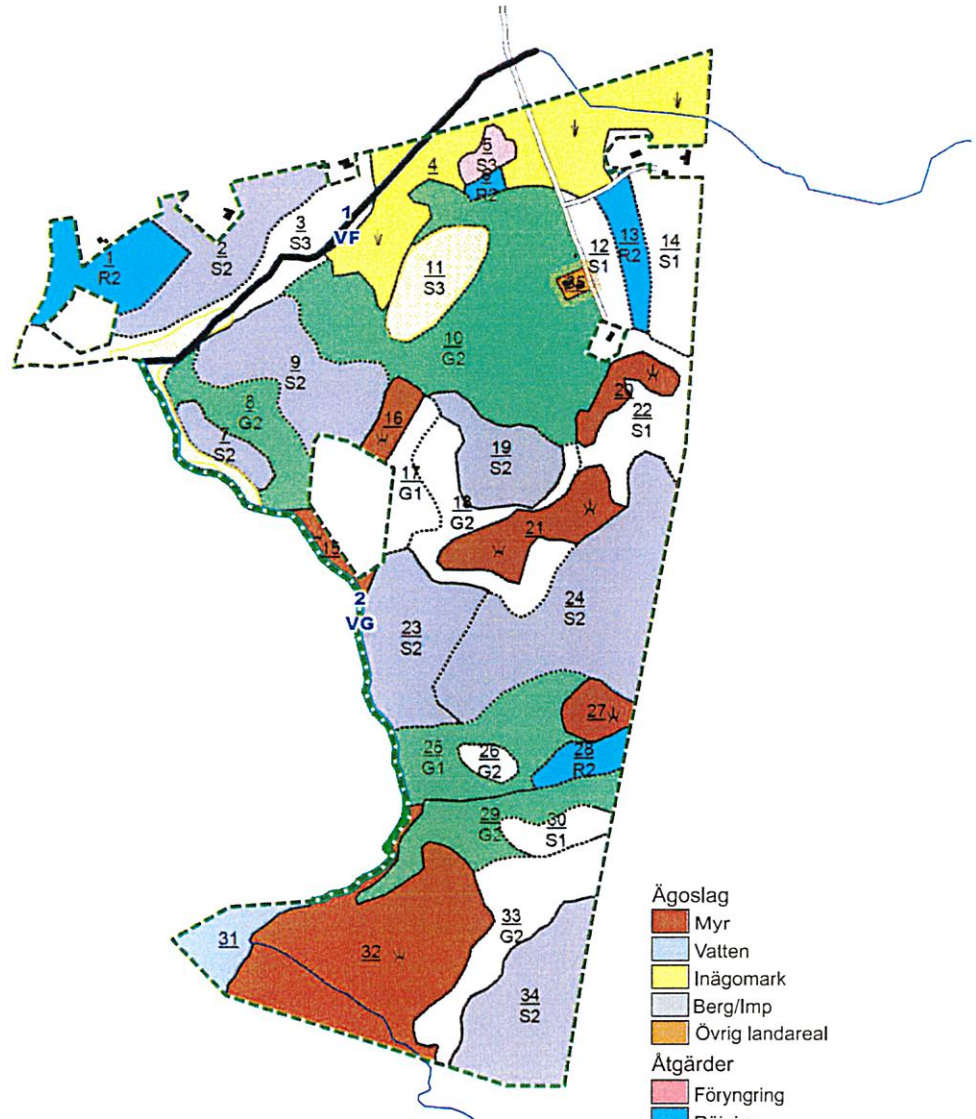
Församling: Veinge-Tjärby

Kommun: Laholm

Län: Hallands län

Upprättad år: 2025

Utskriftsdatum: 2025-11-13



- Ägoslag
- Myr
 - Vatten
 - Inägomark
 - Berg/Imp
 - Övrig landareal
- Åtgärder
- Föryngring
 - Röjning
 - Gallring
 - Föryngrings avv
 - Markberedning
 - Naturvård
 - Inventering
 - Övriga åtgärder
 - Ingen åtgärd
- Skikt ÖF
- Skikt ÖF
- Blå målklasser
- VF - Förstärkt vattenhänsyn
 - VG - Generell vattenhänsyn
 - VO - Orörd vattenmiljö
 - VS - Särskilda åtgärder
- Avdelningsformel
- Avdelningsnr / Huggningsklass

Skala 1:10 000

1ha

1000 m

