

BRF GÄVLEHUS 23

**FÖRENINGEN OCH
SEKELSKIFTESHUSEN**

EN ÅTERBLICK

Nils Johansson och Ingegerd Lättman

Omslagsbilder. Foto: P. Ohlsson.
Övre bilden Staketgatan 3 år 2004.
Nedre bilden Byggmästargatan 9 år 2004.

Utgiven år 2006 av styrelsen för Riksbyggens Bostadsrättsförening Gävlehus nr. 23
Tryckeri: Gävle Offset AB

VÅRT KVARTER OCH VÅRA GATOR

Vårt kvarter Gyllenstjärna, har fått sitt namn efter den högadlige ämbetsmannen Johan Gyllenstjärna. Kvarteret ramas in av Staketgatan – Byggmästargatan – Hantverkargatan och Engelbrektskatan. Gyllenstjärna hade många saneringsuppdrag av ekonomisk karaktär i Karl XI:s förmyndarregering och kom som kunglig kommissionär till Gävle år 1670 för att organisera förvaltningen av stadens medel. När alla kvarter i Gävle fick nya namn på 1920- talet hedrades han med kvartersnamnet Gyllenstjärna. Kvarteret bebyggdes till största delen under perioden 1890-1914. Våra två fastigheter samt Staketgatan 1 och Engelbrektskatan 4 var de första som byggdes i kvarteret. Detta framgår av en stadsplanekarta som upprättades 1904-1906 av arkitekt Per Olof Hallman, den så kallade Hallmanplanen.

Staketgatan och Byggmästargatan är båda av gammalt datum och i äldre tider viktiga vägar för handeln väster- och norrifrån. Namnet Staketgatan kom till efter stadsbranden år 1776 och nämns Staquetgatan för första gången på en karta i "Kierrulfs grundritning öfver Gefle stad" från år 1792. Gatan var då uppdelad i *Västra Staketgatan*, väster om Rådmansgatan och *Staketgatan* öster därom. Namnet kommer av att gatan sträckte sig utefter Gävles norra gräns under större delen av landtullstiden, en epok som i Gävle varade från år 1626 till 1810. Under denna, nästan två sekler långa period, togs en tullavgift ut på alla varor som fördes in i städerna för att säljas på marknader och torg. För att förhindra smugglingsverksamhet byggdes ett staket runt hela Gävle. Staketet var halvannan meter högt och troligen från början en enkel snedgärdesgård. Den byttes senare ut mot ett lika högt träplank. I staketet fanns tre större tullportar, en i norr, en i väster och en i söder. Portarna var bevakade. Den västra porten låg i korsningen Staketgatan – Västra Tullportsgatan, nuvarande Västra Vägen. Det fanns också ett antal mindre tullportar. En låg troligen i korsningen Staketgatan – Sämskmakargatan, som nu heter Byggmästargatan. Gävles gräns i söder var *Södra Staketgatan* som döptes om till Tullbomsgatan år 1948.



STAKETGATAN

Staketgatans västra del. Fotot är taget omkring 1902 och Staketgatan 3 är nybyggd. I bakgrunden till vänster skimtar Militärskolan. Ungefär där personerna på bilden står, låg Gävles västra tullport.

Foto: Okänd.

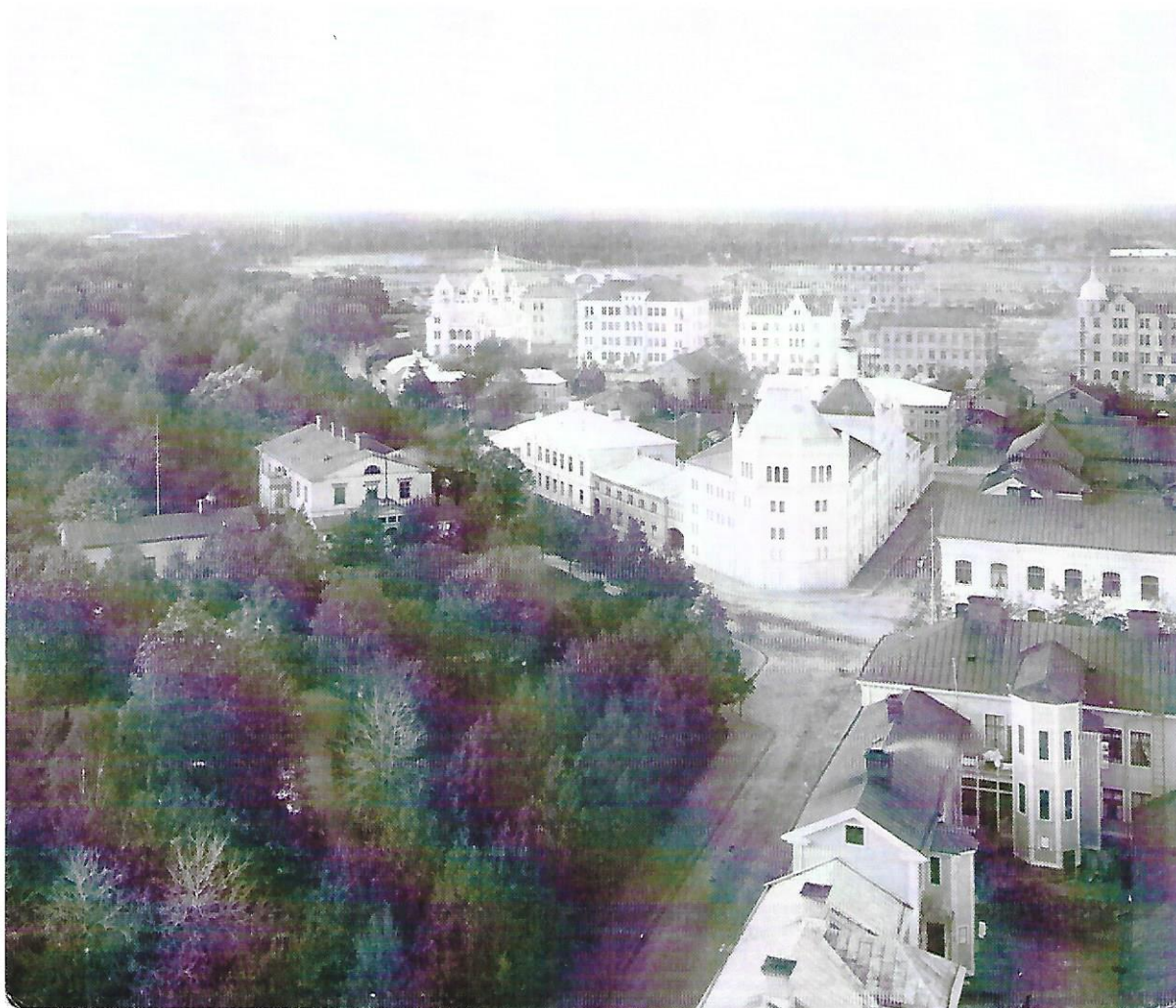
Bildägare: Länsmuseet XLM. B84-429

Den nuvarande utformningen av Staketgatans västra del är till stor del en följd effekt av den stadsbrand som drabbade Gävle år 1869, den fjärde i ordningen. Då totalförstördes större delen av bebyggelsen norr om ån. Av de tätt liggande trähusen brann inte mindre än 530 upp och 8000 människor blev hemlösa. Efter branden fick tunnelbyggaren och järnvägsbyggaren Nils Ericson i uppdrag att göra en ny stadsplan. Den resulterade i en öppnare och ljusare miljö med flera breda trädplanterade "brandgator" utmed Esplanaden, Nygatan och Staketgatan.

I byggnadsstadgan i den nya stadsplanen förespråkades också om planterade förgårdar framför husen. Vad vi kommit fram till utformades endast Staketgatan med planterade förgårdar och till viss del finns de fortfarande kvar, bl.a. framför vårt hus.

Gävles norra del fick delvis tack vare branden en modernare utformning än den södra delen.

I en av sina romaner med Gävleanknytning skriver Agnes von Krusenstjerna, som bodde på Staketgatan 1 från 1902 till år 1909: *"Vår stad förefaller mig egentligen bestå av två städer, helt olika varandra och åtskilda av en bred å. Den ena staden, i vars utkant vi bodde var fullkomligt fyrkantig. Den andra staden, den som aldrig brunnit, var pittoresk med krokiga gator, gamla mörknande trähus och grönskande trädgårdar"*.



Vy över Staketgatans västra del år 1905-1910. Fotot är taget från Hel. Tref. k:a. Gatans norra del med husnumren 1-9 i bild är stenhus, typiska för sekelskiftet. Husen på gatans södra del är låga trähus. I förgrunden Ångbryggeriet och Grapes sjukhem.

Foto: G. Reimers.

Bildägare: Gävle Kommun, centralarkivet nr. 7056.

Men det fanns också andra skäl än brandsäkerhet till att bygga breda gator. Det låg helt enkelt i tiden att öka ljus- och luftgenomströmning i städerna i hela Europa det s.k. esplanadtänkandet eller esplanadfilosofin.

”Ha ! Tidens sed att riva hus!
Men bygga upp? – Det är förskräckligt!”
”Här rivs för att få luft och ljus.
Är kanske inte det tillräckligt?”
Ur ”Esplanadsystemet” av A. Strindberg.
Dikter på vers och prosa 1883.

En annan händelse som påverkat Staketgatans nuvarande utseende men enbart negativt, är det rivningsraseri som pågick från omkring 1950 och fram till mitten av 1980-talet. Trots protester från många Gävlebor, och från den borgerliga oppositionens sida, revs flera av de vackra sekelskifteshusen utmed Staketgatans norra del. De ersattes med byggnader som stilmässigt helt avviker från det fåtal av de anrika gamla husen som man lyckades bevara. Även bebyggelsen på Staketgatans södra sida revs.

För att hedra minnet av den välkände stadsbyggmästaren Raphael Pousette med en gata fick Byggmästargatan sitt nuvarande namn 1797. Pousette levde och verkade i staden i slutet av 1700-talet. Byggmästargatan hette tidigare Sämksmakaregatan och sträckte sig från Staketgatan söderut till Ruddammsgatan. Den del av Byggmästargatan som ligger norr om Staketgatan kom till först på 1870-talet i samband med att man lade om Hantverkargatan.

VÅRA FASTIGHETER

Husen före restaureringen

Den nuvarande fastighetsbeteckningen Väster 20:1 för Byggmästargatan 9 var tidigare *”tomt no 134 i 2: dra kvarteret”* och Väster 20:2, Staketgatan 3, kallades *”tomt no 131 i 2: dra kvarteret”*. Tomterna bebyggdes vid förra sekelskiftet. Staketgatan 3 under åren 1900-1901 och strax därefter Byggmästargatan 9 under åren 1902-1903. Som vi tidigare nämnt var våra hus bland de fyra första husen som byggdes i kvarteret Gyllenstjärna.

Staketgatan 3

I november 1899 lämnade arkitekterna Erik Hjelm och E.W. Berglund in en samling ritningar till Gävle stadsarkitektkontor. Det var ett förslag till nybyggnad på tomt no 131 vid Staket- och Byggmästargatorna. Ritningarna godkändes av stadsarkitekt Erik Alfred Hedin den 21 februari år 1900. Han hade då gjort en del ändringar i förslaget. Byggandet gick ganska snabbt och redan efter ett år var det dags för besiktning.

I besiktningsprotokollet som Hedin utfärdat står det bl.a.: *”Tomt no 131 Staketgatan 3 afsynades 45 rum, 9 kök och 8 tamburer, tvättstuga, strykrum och källare.”*

Huset byggdes i fyra plan med två lägenheter i varje plan och en liten enrumslägenhet på vinden, samt källarvåning. Byggnadsstilen har karaktären av nationalromantik, en stil som egentligen slog igenom på allvar först på 1910-talet. Fasaden mot Staketgatan blev magnifik med sina fönster med valvbågar och sina vackra burspråk. Och inte minst den utbyggnad som gjordes ovanför entrén. Utbyggnaden går ända upp till taket och rymmer balkonger, eller verandor, som bärs upp av runda gjutjärnskolonner med fyrkantiga kapitäl. Den avviker något från ursprungsritningen. Någon har sagt att en bra entré ger löfte om ett bra hus.

Vårt hus känns ju välkomnande med den underbara entrén.
Och nog är portiken med sina kolonner, valv och den mycket gedigna porten av ek välkomnande i sin form för betraktaren. Färgen på huset är väl vald och ger ett lugnt intryck.



Portiken till Staketgatan 3.
Foto: P. Ohlsson.



Staketgatan 3, östra hörnet på 1970-talet. På skylten vid hörnet står KEMISK TVÄTT OCH PRESS.

Jämför gärna med omslagsbilden.

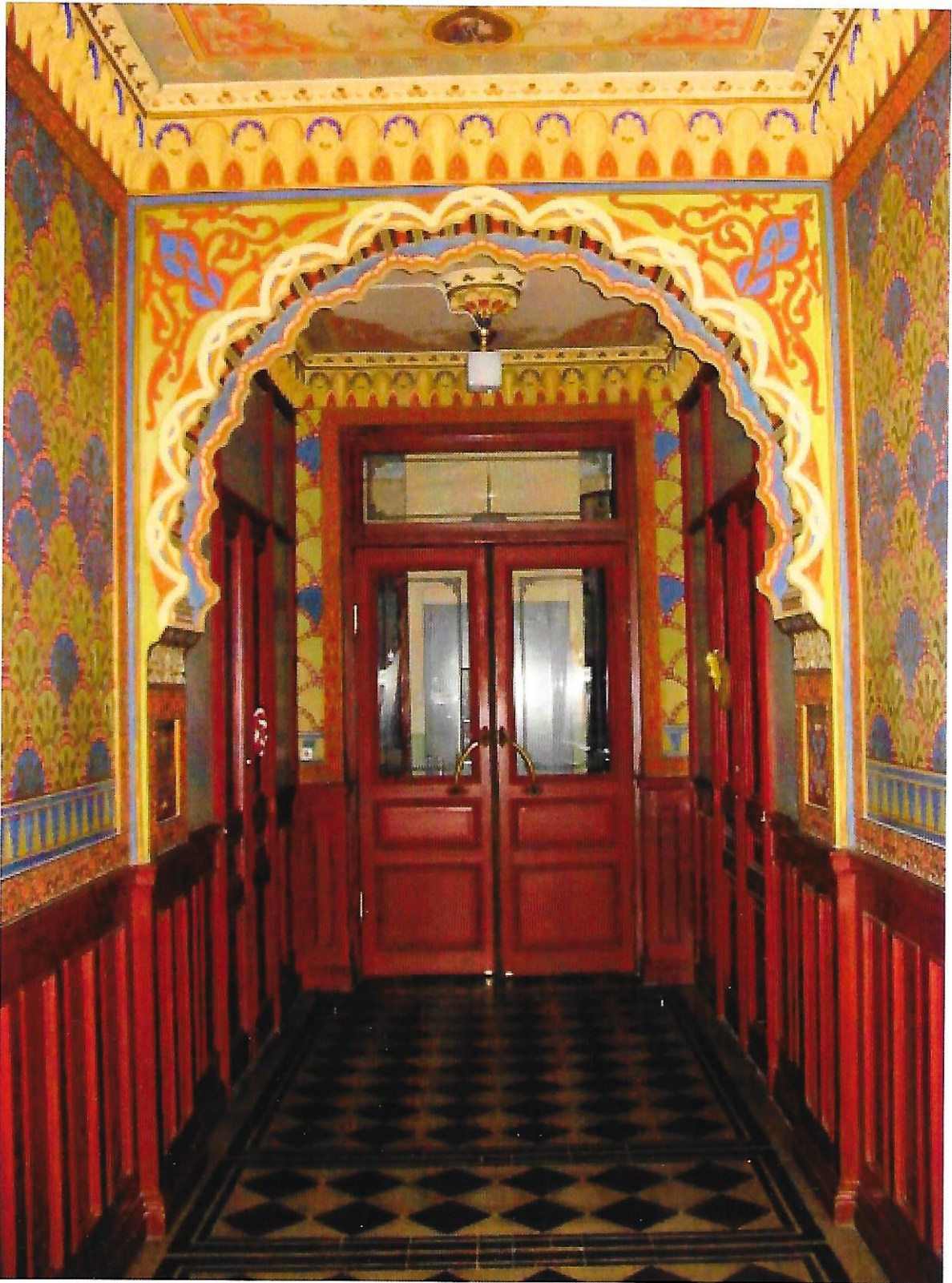
Foto: Okänd.

Bildägare: Gävle Kommun, centralarkivet nr. 2685A

På fasaden mot innergården byggdes två torn med torntrappor som leder till kök, vind och källare. Trapporna var i första hand avsedda för tjänstefolk och varuleveranser. På originalritningen fanns lökkupoler som var krönte med en spira och en halvmåne på tornens tak. De byggdes aldrig utan togs förmodligen bort på ritningen av stadsarkitekt Hedin. Det har spekulerats i om de togs bort av religiösa skäl. Hedin var varmt troende och har möjligen ogillat de ickekristna halvmånesymbolerna. Piskbalkonger byggdes i de tre övre våningarna.

Stenfoten är huggen i röd granit med infällda stycken av grå granit över källarfönstren. Ett dekorativt listverk löper runt huset mellan bottenvåningen och våningen över. Ytterligare ett listverk går horisontellt närmast taket, som blev täckt med plåt.

Bottenvåningen Centralt i bottenvåningen ligger en pampig entré. Den har flera gånger beskrivits i både litteratur och media som en "unik skapelse i nationalromantisk yra". Gävles lokalhistoriker Folke Löfgren skriver att man "----- tror sig ha kommit till Österlandet." Golvet är schackrutemönstrat och taket för tankarna till en persisk matta. I mitten finns två hästskovalv med målade drakslingor i morisk stil.



Entrén Staketgatan 3, med schackrutegolv, mörkröd träpanel och hästskovalv med målade orientaliska drakslingor.
Foto: P. Ohlsson.

På väggarna har på ömse sidor målats orientaliska växtmönster och målningar med nordafrikanska motiv med ökenlandskap, pyramider, palmer och troligen Nilfloden. En konstnär vid namn Bång har signerat tavlorna år 1901. Entrén leder via svängdörrar till en förstuga. Huvudtrappan är av kalksten. Väggarnas träytor och dörrarna var från början mörkt röda och är det fortfarande.



Staketgatan 3, entrén, väggmålningar av Bång 1901.
Foto: P. Ohlsson.

På varje sida närmast porten i entrén låg ett velocipedrum. När vi ser ordet velocipedrum på ritningen är det lätt att låta fantasin skena iväg. Vi kan tänka oss att det där stått några ”höghjulingar” som de tidigaste hyresgästerna använt vid stillsamma velocipedpromenader i Stadsträdgården och Boulognerskogen. Det fanns en typ av velociped utan broms, kanske någon till och med hade en sådan och blivit rekommenderad att ”vid afsaktande af farten låta kroppstyngden verka på pedalerna i motsatt riktning än den i hvilken hjulen rullar”, som det lär ha stått i instruktionsboken.

Bottenvåningens två lägenheter på cirka 170 m² hade vardera fem rum o kök. De var identiska men spegelvända.

Första våningen Första våningen var enligt ursprungsritningen ämnad att bli en enda stor paradvåning på 390 m² fördelade på tolv spatiösa rum och kök. På ritningen kan vi se att där fanns sängkammare, två barnkammare, salong, matsal, två herrum och fruns rum med balkong i väster. Ett förmak låg innanför balkongen, som på originalritningen kallas veranda och ligger över huvudentrés port. Möjligen blev det ändringar efter stadsarkitekt Hedins ingripande. Det blev nämligen aldrig som det var tänkt från början utan våningsplanet delades i två lägenheter. Lägenheten i våningsplanets västra del fick sex rum o kök. Till den hörde förmaket och balkongen över portiken. Den östra lägenheten blev en femrummare.

Andra och tredje våningen Andra och tredje våningarna hade vardera två lägenheter. Lägenheterna mot öster hade sex rum o kök och balkong och mot väster fem rum o kök. Andra våningens lägenheter hade burspråk mot Staketgatan, och de som låg på tredje våningen hade balkonger. På västra gaveln fanns också balkonger. I övrigt var lägenheterna identiska, men spegelvända.

Allmänt Alla lägenheter utom den på vinden hade badrum, skafferi, serveringsrum och garderober. Lägenheterna i de tre övre våningsplanen hade även en handkammare, d.v.s. förvaringsutrymmen för bolstrar, kuddar, täcken m.m.

I tamburen hade varje lägenhet en torrklosett för de boende och för gästernas bekvämlighet. Tjänstefolket fick använda avträdet i gårdshuset. Torrklosetterna hade en sinnrik konstruktion. Genom en hisstrumma firades de fyllda buttarna ner till två särskilda utrymmen i källaren. Man



Staketgatan 3, källaren.
Ett av utrymmena för buttar från
klosetterna.
Foto: P. Ohlsson 2004

kan fortfarande se dessa utrymmen på ömse sidor om hissen i källaren. Gissningsvis fick någon av tjänstefolket gå ner i källaren och tömma över butternas innehåll i ett större latrinkärl i källaren eller bära ut buttar till ett latrinkärl på gården. Latrinkärlet hämtades sedan av renhållningspersonal. Det finns vissa tecken som tyder på att vatten-toaletter installerades under tidigt 1920- tal, men vi vet inte säkert.

Lägenheterna värmdes upp med ved. Vedförråd fanns i källaren. Det fanns kakelugnar i alla rum och öppna spisar i salongerna. Kakel-ugnarna var mycket vackra och flera av dem var byggda i nyrokostil. I början av 1930- talet installerades centralvärme, men kakelugnarna bevarades och några finns fortfarande kvar.

Stuckaturer i olika mönster under taklisterna och i rummets mitt är imponerande, och vackert profilerade breda fotlister förstärker helhetsbilden. De nedre delarna av tamburens väggar utformades i träpanel.

Köken hade från början gasspisar, som ersattes med elspisar under 1950- talet. Det är troligt att elektrisk belysning installerats redan från början. Gävle fick elektricitet år 1895.

Förutom förbättringar av värme och sanitet har inga större ombyggnader skett i lägenheterna förrän 1985. Ett försök att bygga om bottenvåningens två lägenheter till kontor stoppades lyckligtvis av byggnadsnämnden i april 1980. Motiveringen var att ”det skulle strida mot centrumplanens intentioner med en icke önskvärd utarmning av bostadsbeståndet inom det centrala Gävle”.

Vinden På vinden fanns en liten lägenhet på något mer än 30 m² som var enkelt inredd med ett rum o kök. Den var avsedd som bostad åt gårdskarlen. Där fanns en gasspis och bara en kakelugn. Ingången till lägenheten gick via den östra torntrappan. Den del av vinden som var oisolerad hade åtta förråd, ett för varje lägenhet. Det är värt att notera att varje vindsförråd bara var aningen mindre än gårdskarlens hela bostad. Det fanns 124 rök- och ventilationskanaler på vinden vilket gjorde att skorstenspiporna tog en del plats.

Källaren Källarutrymmet i husets hela längd mot Staketgatan var från början reserverat för att bli verkstadslokaler. En särskild ingång till lokalerna fanns mot Byggmästargatan. Nu är det vår samlingslokal och i den sydvästra delen källarförråd. I källarens mitt låg åtta matkällare, en för varje lägenhet, en tvättstuga med kakelugn vid den västra gaveln och ett strykrum med kakelugn i den östra. Utmed husets långsida mot gården hade varje lägenhet en vedkällare. En dubbeldörr på västra gaveln ledde in till en korridor mellan matkällarna och vedkällarna. Troligen har ingången använts vid leveranser av framförallt ved. Andra ingångar till källaren gick från köken och från gården via torntrapporna.

Större förändringar har gjorts i källarplanet vid ett par tillfällen. År 1923 ändrades den del som var reserverad för verkstadslokal till en lackeringsverkstad och isolerades från övriga källarutrymmen. En nedfart för bilar schaktades upp vid den västra gaveln och en inkörspport till källaren byggdes. In och utfartsvägen gick över gården till Byggmästargatan. Märken efter porten syns fortfarande i stenfoten av granit. Den återställdes aldrig till sitt ursprung utan lagades med betong.

I början av 1930-talet var det dags för nästa förändring. Två butikslokaler byggdes vid gaveln mot Byggmästargatan. Den ena butiken tog upp nästan hälften av den tidigare lackeringsverkstadens utrymme. Den andra byggdes där två av vedkällarna tidigare låg i husets nordöstra hörn. Samtidigt installerades centralvärme och pannrummet placerades väster om butikslokalen. En ny dörr togs upp mot Byggmästargatan.

Byggmästargatan 9

Ritningarna till nybyggnad ”å tomt no 134 i 2 dra kvarteret” godkändes av stadsarkitekt Erik Alfred Hedin den 11 juni 1902. Ritningarna var gjorda av stockholmsarkitekten Nils Nordén och byggherre var godsägare Johan Erik Helenius från Gottröra i Uppland. Bygget kom igång ganska omgående och på hösten 1903 blev det besiktning.

Huset byggdes i tre våningar med sex lägenheter om tre till sex rum. Byggnadsstilen blev strikt med raka linjer helt utan inslag av rundade detaljer. Fönsteröverstycken och fönsteromfattningar gjordes av rödbrunt tegel. Under fönsterraderna runt hela huset löper ett tegellistverk, som är något smalare på gavlarna. Överstycken, omfattningar och listverk är mycket vackert utformade. Fasaden mot Byggmästargatan fick 29 lika två luftsfönster. På fasaden mot innergården byggdes enligt tidens sed två torn med trappor som leder till källaren, köken, vinden och i de två övre våningsplanen till piskbalkonger. Mot innergården har fönstren en till tre lufter. Den södra gaveln är slätputsad och saknar fönster. Norra gaveln byggdes ihop med huset på Byggmästargatan 11 på 1910-talet. På bilden på sidan 15 syns skillnaden mellan ”9: -ans” vackra sekelskiftesfasad med de dekorativa ornamenten i rött tegel, och den byggnad på Byggmästargatan 11 som byggts senare och är mera intetsägande.



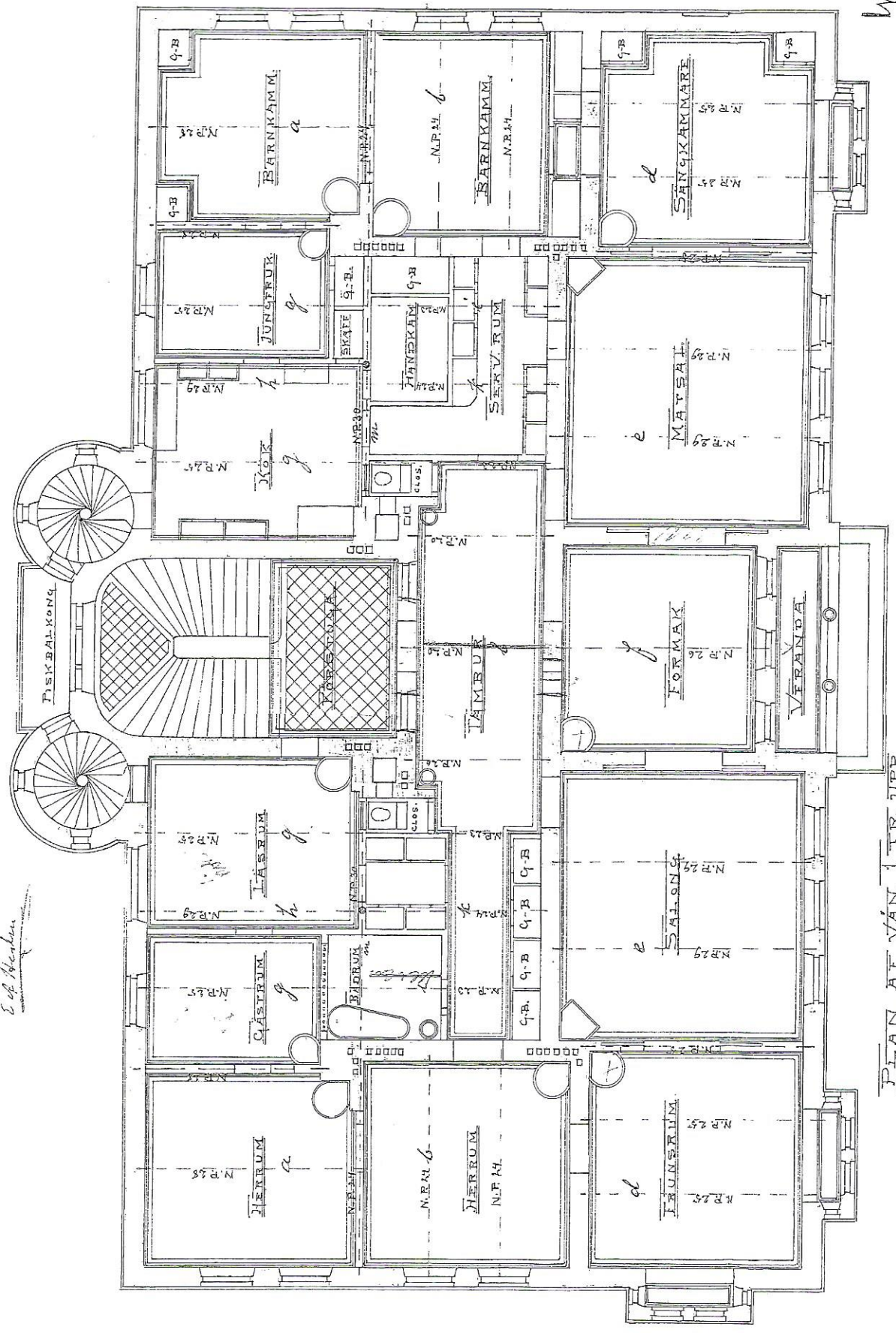
Byggmästargatan 9 från sydost, 1980-tal. Jämför gärna med bilden på omslaget. Observera järnstaketet vid infarten till gården.
Foto: A. Friberg.
Bildägare: Läns museet XLM B85-1174.



Byggmästargatan med nr 9 mitt i bilden. Observera skillnaden i byggnadsstil mellan ”9:an” och grannhuset Byggmästargatan 11, som byggdes på 1910-talet.
Foto: A. Friberg.
Bildägare: Läns museet XLM B85-1168.

RIITNING TILL NYBYGGNAD Å TOMT N^o 131 VID STAKET, OCH BYGGM. GÅTORNA

*Utsikten mot den af Byggnads-
nämnden den 21 Oct 1900 fastställda
reglerade byggnads- och
planerings- och byggnads-
officers,
S. B. Becken*



PLAN AF VÄN I TR. UPP



W. W. W.