

ANTIKNVARISK FÖRUNDERSÖKNING

"ÖVERSTEN" (FD KANSLIHUSET)
HAGLÖSA 1 I YSTAD



Upprättad av Bengt Wahlgren

2019-04-17



Innehåll

1	Administrativa uppgifter	3
2	Bakgrund	4
3	Fastighetens läge.....	4
4	Undersökningens syfte.....	5
5	Historik	6
5.1	Regementet.....	6
5.2	Byggnaden.....	8
6	Arkitektur	19
7	Byggnadsbeskrivning.....	20
7.1	Fasader	20
7.2	Tak.....	22
7.3	Utvändiga dörrar och fönster	23
7.4	Exteriöra detaljer	24
7.5	Närmiljö.....	25
7.6	Trappor och korridorer.....	26
7.7	Rum och salar	27
7.8	Källare	29
7.9	Övrig interiör	30
7.10	Ovarsamma ändringar	31
8	Detaljplan och PBL.....	32
9	Kulturhistoriskt värde.....	34
10	Bygglov	35
11	Förhållningssätt.....	36

1 Administrativa uppgifter

Beställare:	Seamul Invest AB Lärkgatan 5 262 32 Ängelholm
Beställarens kontaktperson:	Maria Ragnevad
Konsult:	Restaurera Sverige AB Kirsebergsgatan 40 212 20 Malmö
Uppdragsansvarig:	Bengt Wahlgren, Restaurera Tel: 0705-49 79 81 E-post: bengt@restaurera.se
Kvalitetsgranskning:	Linnéa Stolle, Restaurera E-post: linnéa@restaurera.se

2 Bakgrund

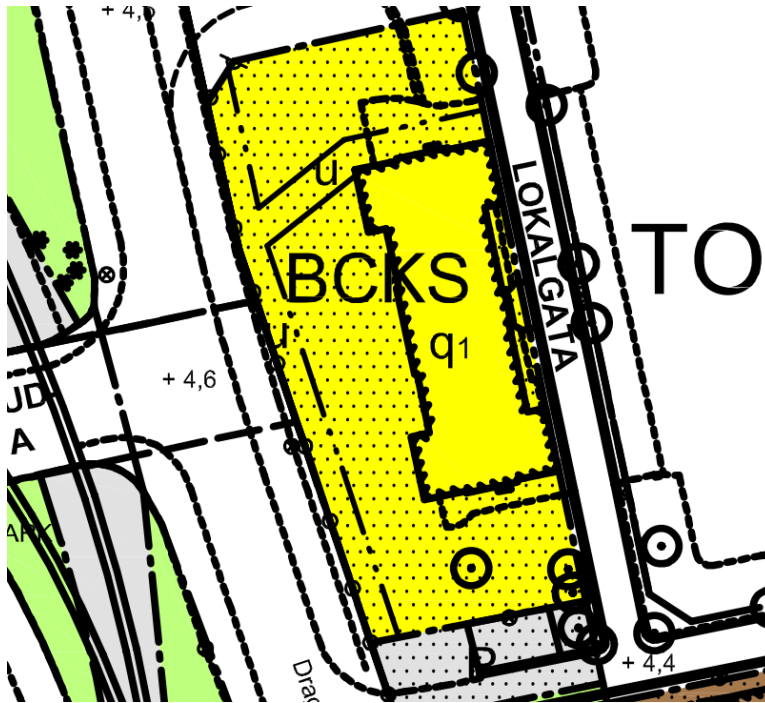
I samband med planer på ombyggnad till bostadsrätter har denna antikvariska förundersökning upprättats.

3 Fastighetens läge

Byggnaden ligger utmed Dragongatan, i symmetriaxeln riktad mot stadens centrum och utgör fond till Regementsgatans östra avslutning. Dess västra fasad vetter mot en stor öppen plats på regementsområdet: f.d. Västra kaserngården, numera Ewerlöfs torg (uppkallat efter arkitekten Fritz Ewerlöf).



Fd Kanslihuset markerat med grön cirkel på karta (länskartor). Till flygbild, i något snett perspektiv, över fastigheten (Ystads kommunkarta).



Fastighetens utbredning i gult (ca 3 000 kvm) – del av gällande detaljplan.

4 Undersökningens syfte

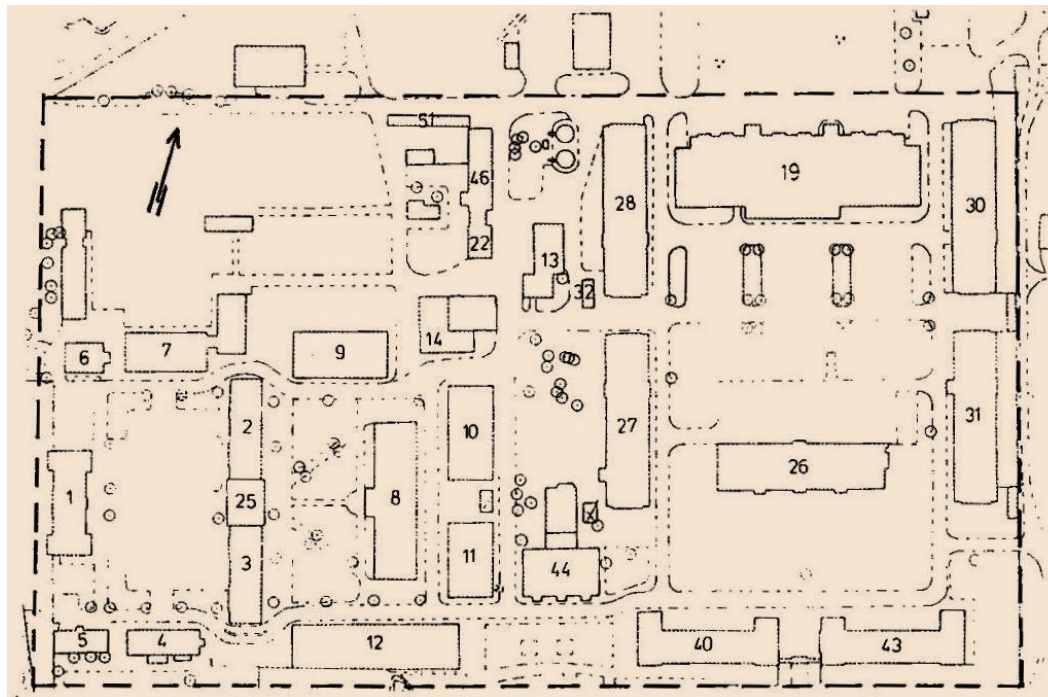
Förundersökningen syftar till att belysa och beskriva byggnadens karaktär, historia, kvaliteter och kulturhistoriska värden och ska utgöra ett underlag för vidare planering. Denna kunskap är en förutsättning för att åstadkomma en kvalitativ projektering och en långsiktigt hållbar utveckling vid förändring. Man undviker dessutom att kulturhistoriska värden går till spillo vilket i sin tur påverkar byggnadens attraktivitet, identitet och i förlängningen ekonomiska värden.

5 Historik

5.1 Regementet

År 1894 beslutades att Skånska dragonregementets (K6) skolor och chefsexpedition skulle förläggas till Ystad. Kasernen uppfördes i tre etapper som togs i bruk 1897, 1907 och 1916. Ystad blev därmed en betydande militärstad med norra Europas största kavalleriregemente med 1 000 dragoner.

Efter några år med hot om nedläggning lades dragonregementet ner år 1927. Året därpå flyttades 17 från Lund till Ystad och Södra Skånska infanteriregementet övertog kasernerna. Den tekniska och taktiska utvecklingen krävde dock mer mobila förband och år 1937-38 bildades en motoriserad bataljon och en cykelbataljon och åren 1942-45 omdanades regementet till landets första motorinfanteriregemente. Kasernen som var byggd åt dragoner visade sig även vara användbar för det motoriserade infanteriet, då stallar och andra byggnader kunde byggas om till verkstäder, garage m.m. som var nödvändiga för den nya inriktningen. Ombyggnaderna blev dock utförda med stor hänsyn till byggnadernas ursprungliga arkitektur.



BYGGNADSFÖRTECKNING

1	Kanslihus	19	LV-hall
2,3,25	Kasern	22,46	Fortverkstad
4	Ystadmässen	26	Motorverkstad
5	Vakten	27	Förråd
6	Kanslihus	28	Förråd
7	Gymnastikhus	30	Förråd
8	Skolbyggnad	31	Förråd
9	Int.förråd	32	Förråd
10	Förråd	40	V Portalkasern
11	Förråd	43	Ö Portalkasern
12	S Förråd	44	Stabshall
13	Värmecentral	51	Fordonsskjul
14	Forthus	52	Portal

Plan över kasernetablissemnetet där nr 1 är aktuell byggnad "Kanslihus". Ur "Regementsområdet i Ystad – Riktlinjer för bevarande---" från år 1997.

1949 ändrades regementet till ett pansarinfanteri och år 1952 tillkom ett kavalleridetachment till garnisonen, då den tidigare cykelkavallerikontingenten från Skånska kavalleriregementet (K 2) överfördes till Livregementets husarer (K 3), och förlades till Ystad garnison. Detachmentet avvecklades den 30 juni 1956.

1963 övergick Södra skånska infanteriregementet från att varit ett infanteriförband till att bli ett pansarförband: Södra Skånska regementet P7. Det innebar att stridsfordonsförbanden utbildades på Revingehed och hjulfordonsförbanden i Ystad. År 1976 sammanslogs regementet med Malmö försvarsområde (P7/Fo11) med staben placerad i Ystad.

I samband med försvarsbeslutet 1982 påbörjades en större flyttkarusell i Skåne, vilket resulterade i att utbildningen till Malmöbrigaden (PB 7) lokaliserades helt till Revingehed. Kvar i Ystad blev endast regementes- och försvarsområdesstaben. Som kompensation för de arbetstillfällen som försvann från kommunen omlokaliseras Skånska luftvärnsregementet (Lv 4) den 1 juli 1982 från Malmö till Ystad.

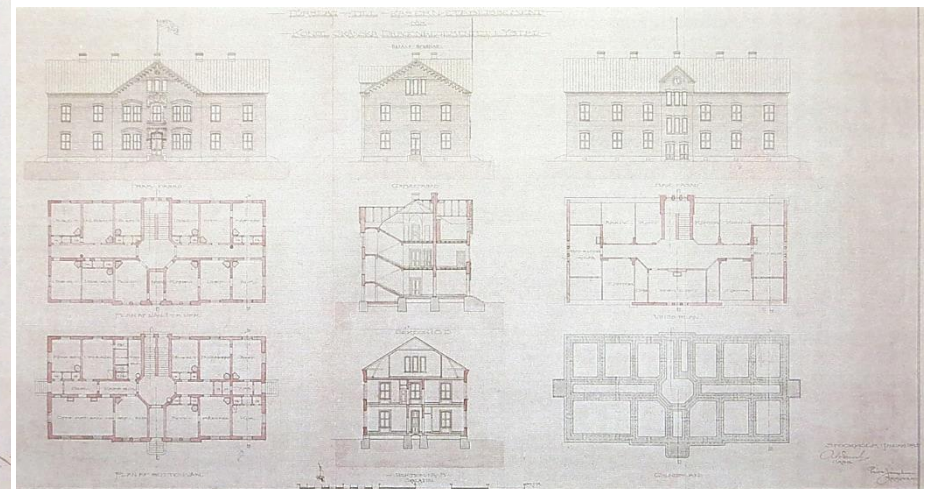
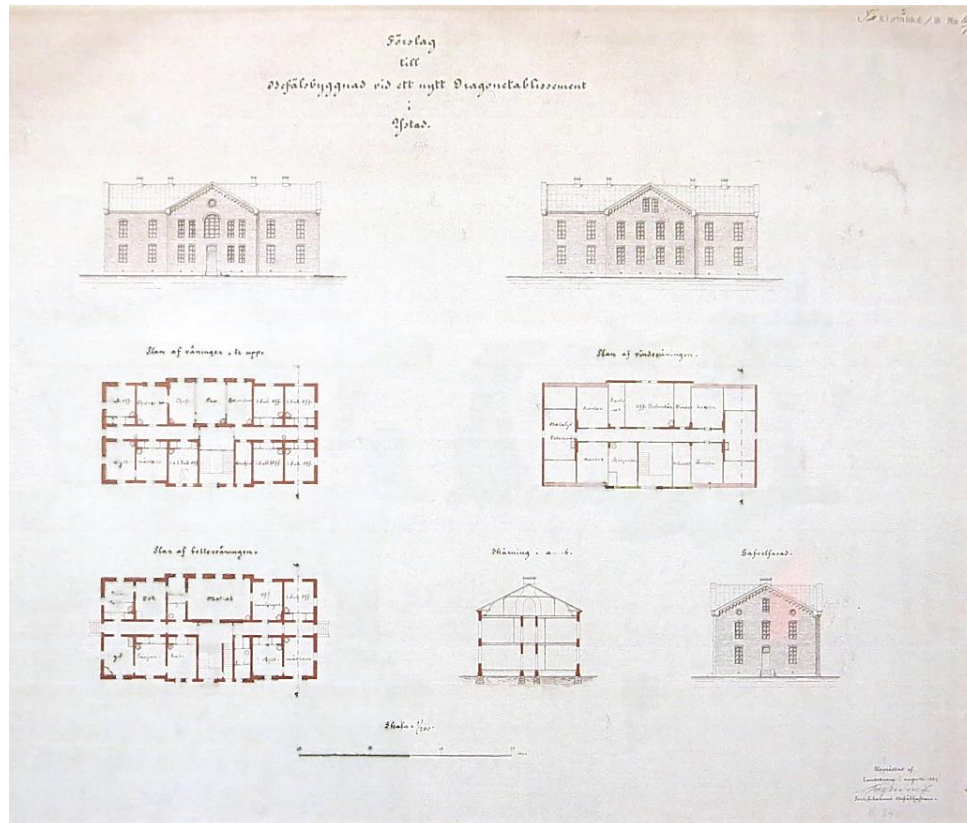
Luftvärnet och infanteriet bodde sida vid sida inom garnisonen på Dragongatan fram till försvarsbeslutet 1996. Ett beslut som resulterade i att hela garnisonen avvecklades den 31 december 1997.

Beteckning	Enhetsnamn	Aktiv	Anmärkning
K 6	Skånska dragonregementet	1897–1927	Avvecklades 1927
Kav uoffskola	Kavalleriets underofficersskola	1917–1919	Omlokaliserades 1919 till Skövde.
I 7	Södra skånska infanteriregementet	1928–1963	Omorganiserat till pansar 1963
K 3 Y	Livregementets husarer	1952–1956	Kontingent ur f.d K 2.
P 7	Södra skånska regementet	1963–1976	Beteckningsändring 1976
P 7/Fo 11	Södra skånska regementet	1976–1997	Avvecklades 1997
Lv 4	Skånska luftvärnskåren	1982–1997	Avvecklades 1997

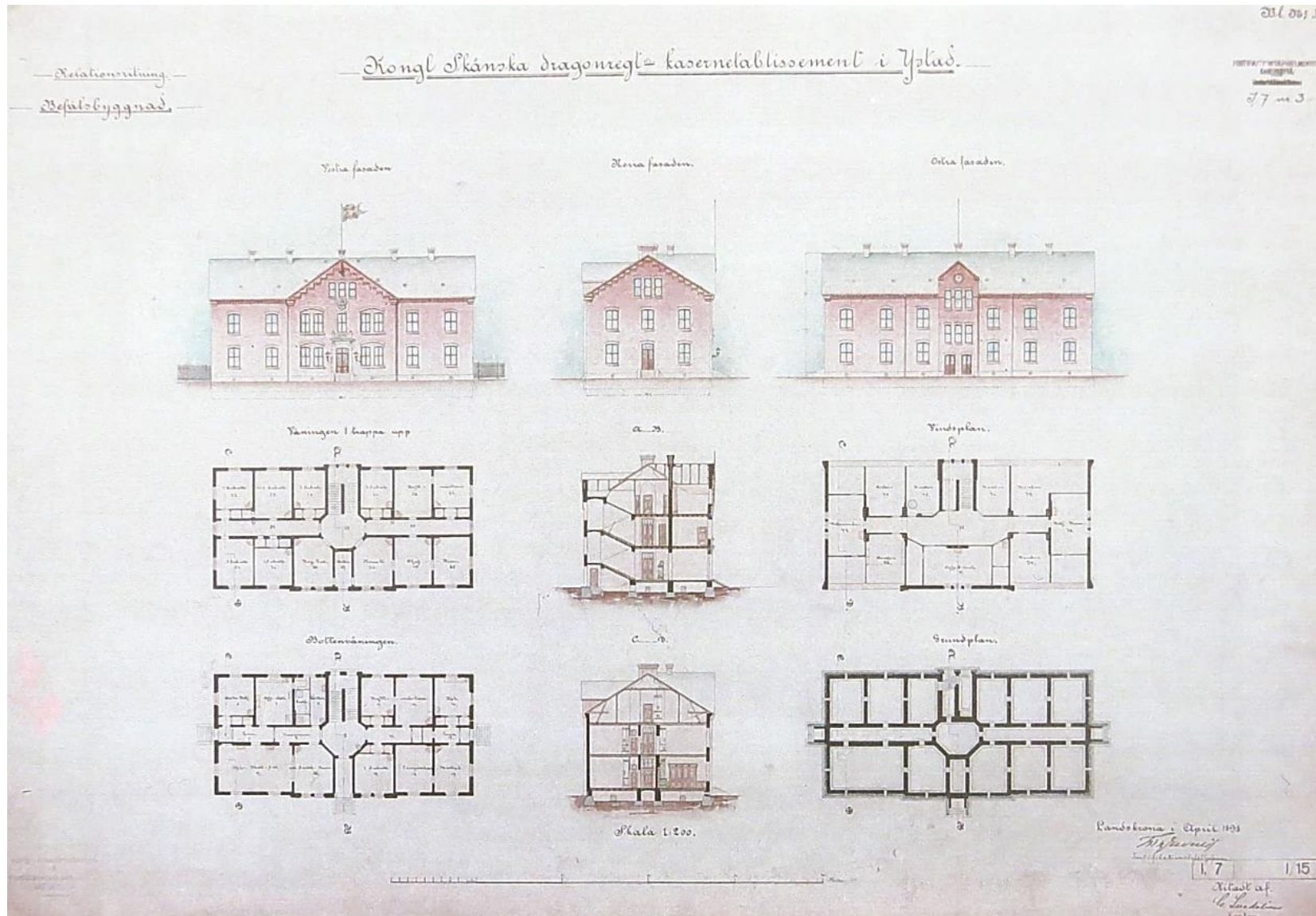
5.2 Byggnaden

Följande text är till stor del hämtad ur: "Regementet i Ystad. Vårdprogram för byggnaderna---" Arksam 2000, medan foton hämtats från flera källor.

Byggnaden (001 Kanslihus med flyglar 038 och 039) uppfördes som regementets befälsbyggnad och huvudentré mot väster år 1897. Ursprungligt förslag upprättades av arkitekt Fritz Ewerlöf i augusti 1894, vilket dock kom att omarbetas av arkitekt Erik Josephson ett halvår senare och huset kom att uppföras i stort sett efter den sistnämndes ritning.



T.v. förslag till befälsbyggnad. Frits Ewerlöf aug 1894. (SFP Ystad, nr 24 e). T.h. nytt förslag till befälsbyggnad. Erik Josephson jan 1895. (SFP Ystad, nr 25 b)



Relationsritning befälsbyggnad. Fritz Ewerlöf april 1898 (FortF ritn. Lev. P13).

Josephson var också ansvarig för tillbyggnaden av bostadsflyglar åt norr och söder år 1907. Samtidigt utvidgades vindsvåningen i mittrisaliten genom att väggen mot trapphuset flyttades närmare trappan. På andra våningen skapades en svit av tre paradrums längs fasaden mot Dragongatan, nya öppna spisar av kalksten och nytillverkade kakelugnar av kolonntyp sattes in. Bostadsflyglarna byggdes senare om till kontor.

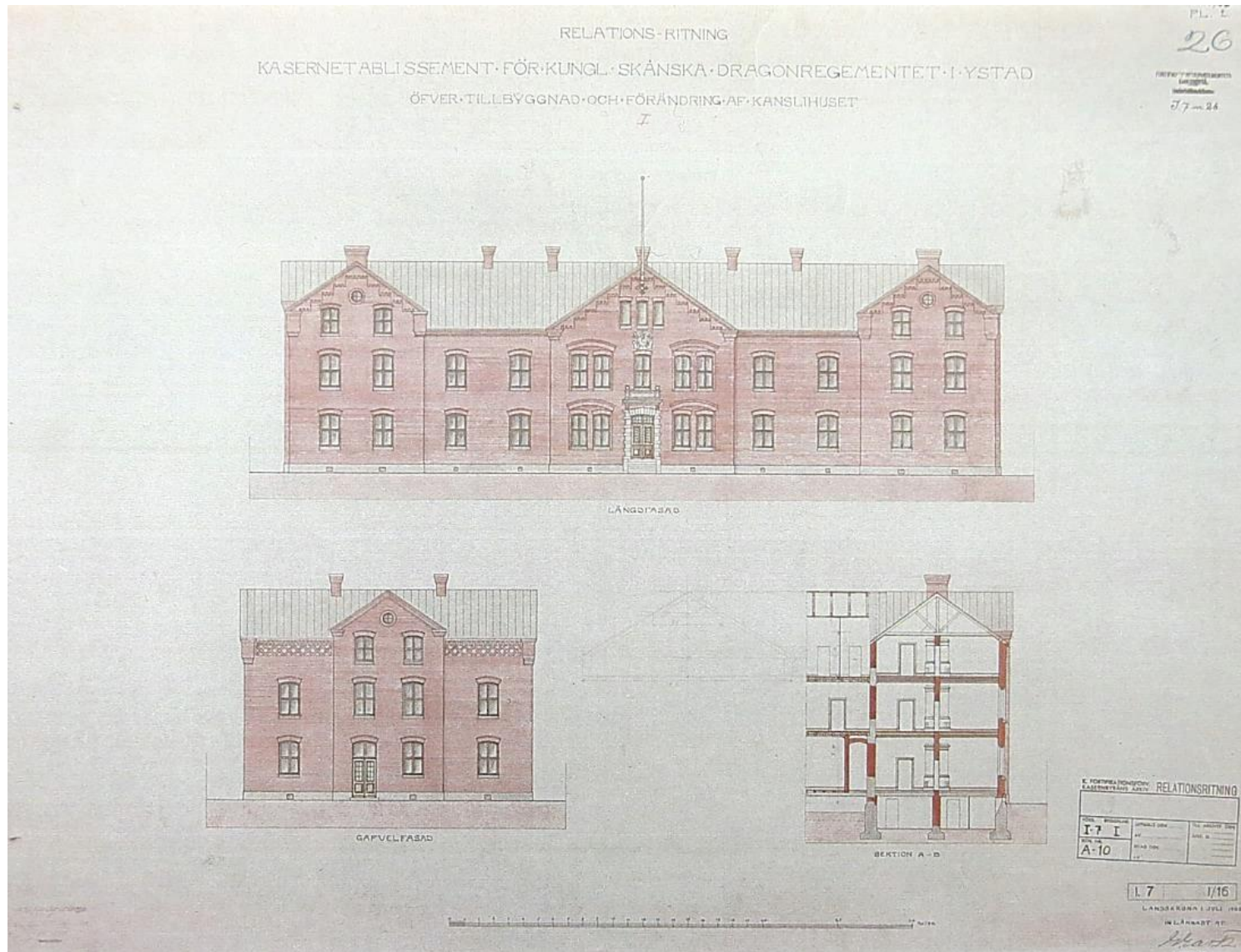


YSTAD. KYRKOPARAD I DRAGONKASERN.

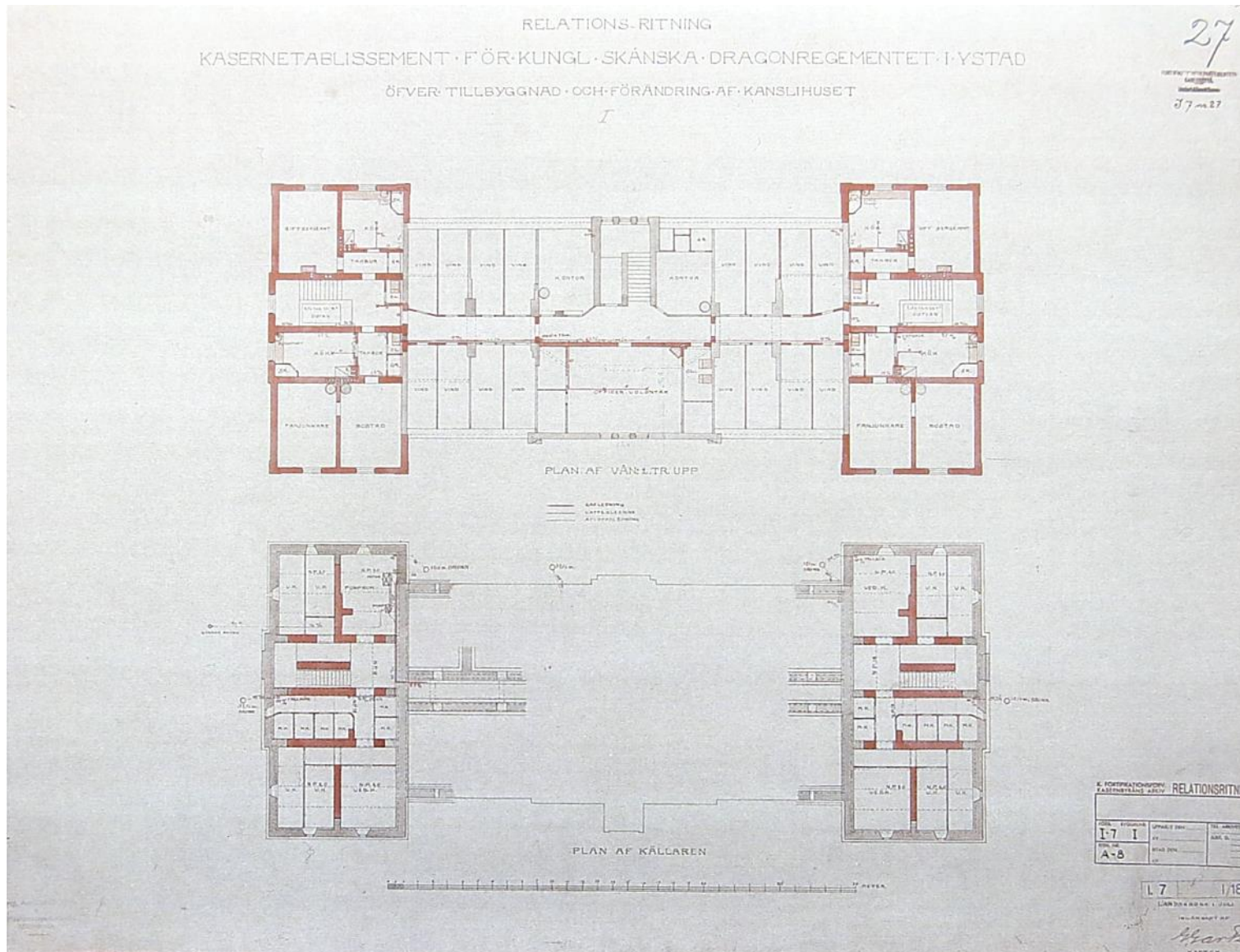
Foto t.h: Regementsetablissementet invigs år 1897. Kanslihuset t.v. med västfasad utan flyglar. (Foto YMHM). T h Kaserngården - vykort från tiden före 1907 (www.tradera.se).



Västfasad fotograferad år 1898 (Foto Krigsarkivet, gruppfotosamlingen).



Relationsritning över tillbyggnad av kanslihus; fasader, sektion. Troligen Kapten Gösta Gartz, Juli 1908. (FortF ritn. Lev...PI 13).



Relationsritning över tillbyggnad av kanslihus; planer. Troligen Kapten Gösta Gartz, Juli 1908. (FortF ritn. Lev...PI 13).



Kungl. Södra skånska infanteriregementet, Kaserngården.

Äldre vykort från tiden efter att flyglarna tillbyggs. T h "Regementsgatan och Dragonkasernen".



Kungl. Skånska Dragonregementet

Vykort YMHM





Stora paradrummet i mitten år 1927. (Foto ur Krigsarkivet, gruppfotosamlingen).



Norra paradrummet år 1927. (Foto ur Krigsarkivet, gruppfotosamlingen).



Östfasaden. Taken är vid tiden för fotot belagda med falsad plåt. När taken belades med nuvarande skiffertäckning är okänt. YMHM.

Under andra världskriget anordnades skyddsrum i flyglarnas källarvåning. Ytterdörrar mot norr, söder och öster byttes troligen ut under 1950-talet. 1975 utfördes omfattande omdisponeringar av rummen, främst i bottenvåningen. Nya mellanväggar sattes upp, nya innerdörrar och andra snickerier tillkom i delar av byggnaden, entréhallen delades av med glasparti och dörrar mot korridorerna förändrades. Ny västport sattes in som en förenklad kopia av ursprungsporten.

1982 ersattes ytterbågarna i de flesta fönster av nyttillverkade träbågar med 2-glas isolerrutor.



Byggnadskronologi

1894	Förslagsritning befälsbyggnad av Fritz Ewerlöf
1895	Omarbetning, ritning av Erik Josephson
1897	Byggnaden invigs
1907	Flyglar mot norr och söder tillbyggs efter ritningar av Josephson Vindsvåning utökas i mittrisaliten På andra våningen skapas en svit av tre paradrums rum mot väster Kakelugnar sätts in
Ca 1940	Skyddsrum anordnas i flyglarnas källare
1950-tal	Ytterdörrar åt norr, söder och öster byts ut
1975	Nya rumsindelningar, främst i bottenvåningen Entréhallen delas av med glaspardier och dörrar mot korridorer förändras Ny västport – förenklad kopia av ursprunglig
1982	Fönstrens ytterbågar byts mot nya med isolerglas
1990	Underhållsmålning fönster
1995	Förklaras statligt byggnadsminne
1997	Förklaras byggnadsminne när fastighetsbolaget Vasallen tar över efter Fortifikationsverket
1998	Militären lämnar regementsområdet
1999	Detaljplan för regementsområdet, f.d. Kanslihuset märks med q1 och får skyddsbestämmelser
2003	Byggnaden omvandlas till hotell
2015	Migrationsverket hyr huset som asylboende under 16 månader
2017	Seamul Invest AB köper fastigheten
2018	Fastighetsägaren får bygglov för ombyggnad till bostadsrätter

6 Arkitektur

Byggnaden utgör fond till Regementsgatans östra avslutning i en spikrak symmetriaxel från Ystads centrum. Åt öster utgör den kaserngårdens avgränsning mot Dragongatan. Tegelarkitekturen är symmetrisk och rationell och har släktskap med samtida nyttobyggnader och industriarkitektur. Huvudentrén mot väster är starkt betonad genom en inramning i ornamenterad kalksten. Längs byggnadens takfot återfinns dekorativ mönstermurning. Även interiören präglas av symmetri och ordning med en korsformig planlösning.



Fasad mot väster, äldre vykort.

7 Byggnadsbeskrivning

7.1 Fasader

Fasaderna är murade med rött maskinslaget tegel i kryssförband på en skråkantad sockel av krysshamrad granit. Vid takfot och gavelspetsar är fasaderna mönstermurade. Huvudportalen mot väster har trappa av granit samt ornamenterad portomfattning i kalksten. Kalksten återkommer även i byggnadens solbänkar under fönster samt i regementsvapentavlan. Fasadventiler är försedda med gjutjärngaller.



Huvudentré med trappa av krysshamrad granit och dörromfattning av ornamenterad kalksten.



Mönstermurad takfot.



Solbänk av tandhuggen kalksten.



Skråkantad granitsockel med äldre ventilgaller.



Vyer från sydväst.



Östra fasaden.

7.2 Tak

De relativt flacka sadeltaken var ursprungligen belagda med målad stålplåt i skivtäckning. Befintligt skiffertak har troligen legat åtminstone sedan 1930-talet. På äldre bilder syns en plattform med räcke på taket – möjligen för flygspaning under andra världskriget. Skorstenar är tegelmurade med plåtade eller gjutna kronor. Tidigare var skorstenarna vackert profilerade upp till krönen. En handfull takfönster finns både åt öster och väster liksom viss taksäkerhet.



Skiffertak



Takfönster, uppstigningslucka och skorstenar.

7.3 Utvändiga dörrar och fönster

Samtliga ytterbågar (ej innerbågar), bortsett från runda vindsfönster, är utbytta år 1982. Deras indelning, med tvärpost nära mitten har dock behållits liksom dess lätt välvda överstycken. Ursprungligen var fönstren sannolikt målade i mörkare kulör, möjligen brunt, men troligen redan under 1910-20-talet ommålades de i vit kulör vilket de har idag.

Liksom fönster har ytterdörrar bytts ut under andra hälften av 1900-talet. Ytterdörrar åt kaserngården är enkeldörrar med välvda överstycken medan dörrar åt övriga väderstreck är och har varit pardörrar med glasrutor i övre hälften.



Fönster med välvt överstycke och tvärpost vid mitten. Ursprungligt runt (gjutjärns?) fönster på gavelspets. Glasad pardörr med överljus på sydgaveln samt enkeldörrar mot kaserngården.

7.4 Exteriöra detaljer

På ömse sidor om huvudentrén finns belysningsarmaturer av koniskt glas och kopparplåt med hållare av ornamenterat gjutjärn. Högst upp på samma fasad återfinns en flaggstångshållare med bottenplatta i form av fyrklöver i smidesplåt. Dessa är sannolikt i ålder med byggnaden. Från samma tid är urtavlan mot f.d. kaserngården.

Vapenskölden av kalksten ovan huvudentrén ersatte ett tidigare regementsvapen. Den inramade texttavlan med förgyllda bokstäver nedanför berättar om byggnadens färdigställande under Oscar II regenttid. Luftvärnets vapensköld är polykromt bemålad och tycks vara i utfört i något slags gjutgods.



7.5 Närmiljö

Vid norra och södra gaveln återfinns ett par äldre höga träd bl.a. Platan och Kastanj. Sidan mot f.d. kaserngården är belagd med grus, gatsten, kullersten, betongplattor m.m. vilket ger ett något osammanhängande intryck. Ursprungligen har troligen grus och gatsten varit förhärskande. Utanför södra gaveln finns ett plank som inramar en gårdsyta med diagonala stråk av gatsten med betongsten emellan. Dess norra motsvarighet är asfalterad samt försedd med garage/förråd. Framför huvudfasaden finns gräsmatta, häckar, stenläggning och betonggjuten fontän från senare tid. I fastighetens sydvästra hörn står tre minnesstenar över regementena resta.



Gårdsplan med häckar, stenläggning och fontän framför huvudentré.



Gatsten, betongsten och grus mot f.d. kaserngården.



Plank, kullersten och hög kastanj på norra gaveln.



Asfalterad yta med garage i norr.



Minnesstenar på fastighetens sydvästra del.



Plankingärdad gårdsyta framför södra gaveln.

7.6 Trappor och korridorer

Trapphus, trapphallar och korridorer är till stor del välbevarade från tiden för uppförandet. Kalkstengolv, profilerade, höga golvssocklar, välvda öppningar och hög takhöjd, dörrfoder och fyllningsdörrar liksom hörnskydd i polerad natursten finns till stor del i originalutförande. Även senare tiders ändringar har delvis gjorts med samma material och utföranden som tidigare. Innanför huvudentrén finns en av få stuckaturer i taket.



Räfflade trappsteg av kalksten, schackrutiga kalkstengolv, hörnskydd av polerad kalksten finns bevarade i stor utsträckning, liksom golvssocklar, välvda öppningar, fyllningsdörrar och överljus m.m.

7.7 Rum och salar

I rummen är en stor andel av ursprungliga fönsterinnerbågar bevarade liksom omfattningar/foder kring fönster. Vidare finns ursprungliga boaseringar (bröstningspaneler), profilerade golvsocklar, karmpaneler, fyllningsdörrar och högresta tak.



Ursprungliga innerbågar och högklassiga snickerier i form av foder, socklar, paneler etc.

I den stora paradsalen finns två kolonnkakelugnar bevarade med framförliggande golvplatta av carraramarmor. Ytterligare en kakelugn står kvar i ett annat rum.



Vy liknande foto ovan av paradsalen på 1920-talet.

7.8 Källare

Källare finns under flyglarna samt under en mindre del av byggnadens mittdel. I de båda flyglarnas västra hälft har skyddsrum inretts, troligen under andra världskriget. Det södra av dem är välbevarat. Trappor ner till källare är ursprungliga och omsorgsfullt huggna i granit. Tak är stämplat med träbjälkar. I anslutning till skyddsrum är torrass anordnade.



Källartrappa av krysshamrade granitblock.



Skyddsrum med trästämp.



Torrass.

7.9 Övrig interiör

Endast vind vid byggnadens mittparti mot kaserngården har inventerats. På denna vind finns bl.a. urverk till klockan i fasad. Övriga nämnvärda detaljer är att i trapphus finns äldre pansardörrar. Överst i mittersta trapphuset ger en liten ljusbrunn dagsljus till rummet.



Pansardörr i trapphus.



Vind innanför mittpartiet mot kaserngård.



Urverk på samma vind.



Ljusbrunn i taket mittersta trapphuset.

7.10 Ovarsamma ändringar

I samband med ändrad verksamhet har flera ovarsamma ingrepp gjorts i byggnaden. Rum har delats av med omålade gipsväggar och badrum installerats, enklare golvbeläggningar m.m. har lagts och ventilationssystem och andra tekniska installationer har installerats utan hänsyn till befintliga kvaliteter. Nedan följer några bildexempel:



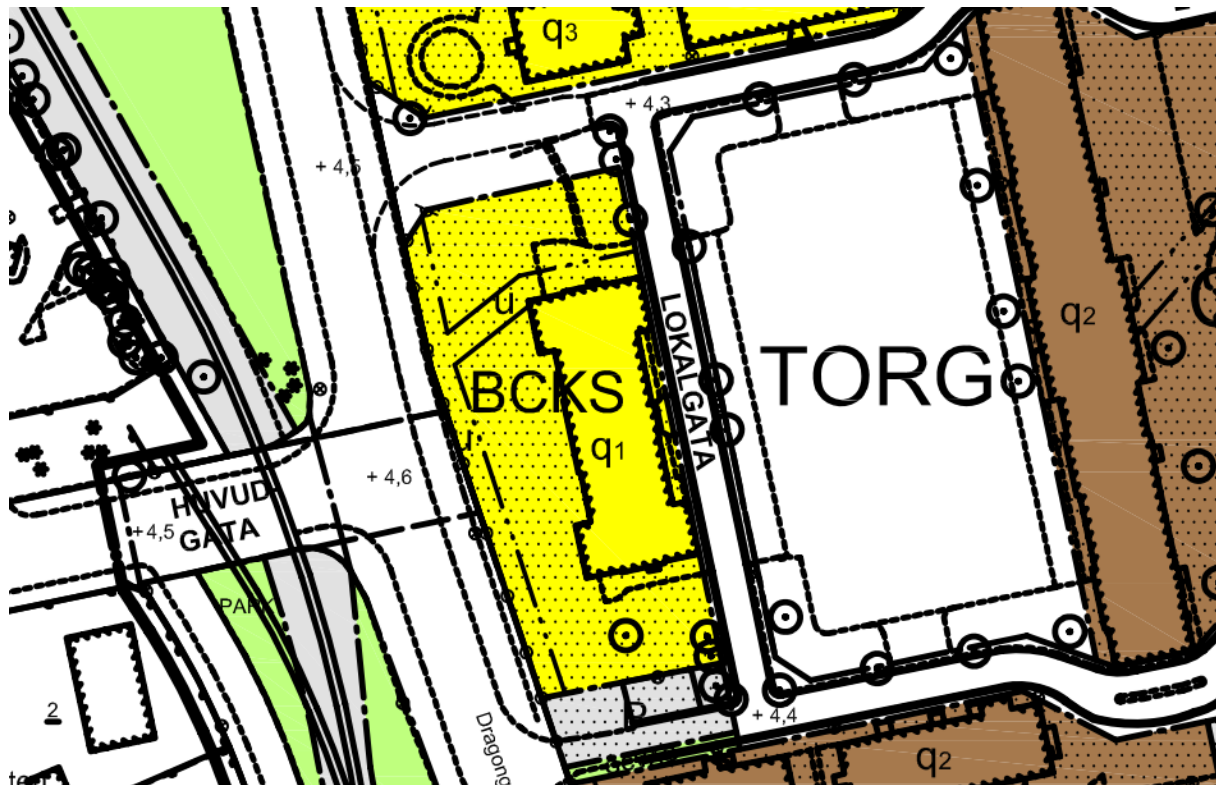
8 Detaljplan och PBL

Byggnaden är märkt med q1:

Värdefulla byggnader och områden

Skyddsbestämmelser

- | | |
|----|---|
| q1 | Byggnaden får inte rivas. Fasader, rumsindelning och inredningsdetaljer skall bevaras enligt riktlinjerna i beskrivningen |
|----|---|



Del av gällande detaljplan från år 1999.

Skyddsbestämmelser

Då nya verksamheter kommer att etablera sig inom området är det viktigt att det kulturhistoriska skyddet ges en sådan status att byggnadernas och områdets karaktär skyddas och förblir tydliga utan att förhindra en fortsatt användning. Alla förändringar av byggnadsbeståndet kräver bygglov. Desstuom erordas länsstyrelsens tillstånd för alla förändringar av byggnadsminnet som strider mot dess föreskrifter. För att kunna ge en mer nyanserad bild av regementsområdets kulturhistoriska värde bör skyddsbestämmelserna i denna detaljplan utgå från följande råd och riktlinjer vid eventuella förändringar:

Råd och riktlinjer för byggnaderna

- *Vid om- och tillbyggnad samt renovering bör material och metoder lika befintligt användas.*
- *Fasadändringar bör endast ske för att anpassa en byggnad till sitt nya användningssätt, för att återställa byggnaden i ursprungligt skick eller för att höja dess arkitektoniska värde.*
- *Samtliga byggnader bör i sin helhet göras tillgängliga för rörelsehindrade i samband med ombyggnad*
- *Även mindre ombyggnader och kompletteringar utöver gängse underhåll skall anmälas till byggnadsnämnden för byggsamråd.*

1 Kanslihus

- ◆ *Fasaderna får ej förändras.*
- ◆ *Den ursprungliga rumsindelningen är till stor del bevarad och bör fortsättningsvis skyddas. Särskilt skydd bör ges fast inredning som ursprungliga snickerier. Samlingssalarna på 2:a vån är av speciellt kulturhistoriskt värde.*

Enligt kap. 8, Plan- och bygglagen (PBL) omfattas byggnaden av följande:

14 § Ett byggnadsverk ska hållas i vårdat skick och underhållas så att dess utformning och de tekniska egenskaper som avses i 4 § i huvudsak bevaras. Underhållet ska anpassas till omgivningens karaktär och byggnadsverkets värde från historisk, kulturhistorisk, miljömässig och konstnärlig synpunkt.

Om byggnadsverket är särskilt värdefullt från historisk, kulturhistorisk, miljömässig eller konstnärlig synpunkt, ska det underhållas så att de särskilda värdena bevaras.

17 § Ändring av en byggnad och flyttning av en byggnad ska utföras varsamt så att man tar hänsyn till byggnadens karaktärsdrag och tar till vara byggnadens tekniska, historiska, kulturhistoriska, miljömässiga och konstnärliga värden.

9 Kulturhistoriskt värde

Kanslibyggnaden har ett högt arkitekturhistoriskt värde och har tidigare varit förklarad som byggnadsminne. Den är ett typiskt exempel på kasernarkitektur i landet runt sekelskiftet 1900 och är ritad av de båda arkitekter som var de främsta inom området, nämligen Fritz Ewerlöf och Erik Josephson. Dess funktion som befäls- och portalbyggnad till regementet har givit den en högre grad av utsmyckning i form av kalkstensomfattningar m.m. än övriga kasernbyggnader på området.

Byggnadens monumentala utformning och läge i fonden av Regementsgatan bidrar till att stärka regementsområdets visuella identitet.

Byggnaden härstammar också från en tid före den stora rationaliseringen av byggnadsindustrin, vilket innebär att det är hög hantverks- och materialmässig kvalitet i bland annat mureri-, sten- och snickeriarbeten.

Sammanfattningsvis har byggnaden högt arkitekturhistoriskt, samhällshistoriskt och militärhistoriskt värde. Förstärkande värden i detta sammanhang är också byggnadens bevarandestatus, materialmässiga kvalitéer och dess pedagogiska värde.

Byggnadens värdeskapande delar bedöms vara följande:

- Välbevarade fasader av rött tegel, murat i kryssförband med slät, ljus fog samt mönstermurning längs takfot och gavelspetsar
- Krysshamrad granitsockel med kvadratiska öppningar liksom yttertrappa i samma material
- Portomfattning av dekorativt huggen kalksten samt förgylld inskrift åt väster
- Symmetriskt anordnade fönster med krysspöst
- Bevarade, ursprungliga innerbågar
- Ursprungliga runda fönster i gavelspetsar
- Solbänkar av tandhuggen kalksten
- Trapphus med välvda öppningar, räfflade trappsteg och golvplattor av kalksten liksom polerade och avfasade hörnstenar mellan trapploppen.

- Ursprungliga fyllningsdörrar, lister, bröstningspaneler och andra fasta snickerier i rum och korridorer
- Paradrumsrum med två kolonnkakelugnar (ytterligare en kakelugn finns bevarad).
- Välbevarat äldre skyddsrum med torrass i södra flygelns källare
- Skiffertak (ursprungligen falsad skivplåt)

10 Bygglov

2018-08-21 gav Ystad kommuns myndighetsnämnd bygglov för ändrad användning från kasernbyggnad till bostad med 17 lägenheter. Den exteriört mest påfallande förändringen är att balkonger anordnas på samtliga fasader, bortsett från den västra. Enligt detaljplan får fasaderna ej förändras, men nämnden har resonerat så att man redan tidigare bortsett från krav och bestämmelser om orörda fasader och de anser att lösningen är en mindre avvikelse, förenlig med planens syfte.

Nämnden anser vidare att plan- och bygglagens varsamhetskrav säkerställs genom att en sakkunnig kulturvärden medverkar i byggprojektet.

I bygglovets beslutsunderlag ingår bevarandebeskrivning och fönsterbeskrivning från sökanden. Beskrivning bevarande är upprättad av White arkitekter som bilaga till bygglovsansökan 2018-03-28 och anger bl.a:

Exteriör

- Exteriören bevaras med undantag för tillagda balkonger
- Tegel och takskiffer som rivs återanvänds och överblivet material sparas för framtida bruk
- Utbytta fönster byts mot nya träfönster med rundad överkant och postindelning lika befintligt. Ursprungliga innanfönster återmonteras.

Interiör

- Ursprungliga spegeldörrar återanvänds i största möjliga mån
- Övriga detaljer som överljus, sockellister, dörrfoder, beslag, bröstningspaneler m.m. avses bevaras och kompletteras.
- Huvudentrés mönsterlagda golv och trappa av kalksten bevaras
- Kakelugnar sparas
- Entréer från Dragongatan såväl som från Björnstjernetgatan till en inre kommunikation i korridor från det centrala trapphuset till flyglarna kvarstår
- Sidotrappor läggs igen från entréplan. Sidoentréer till källarna samt gavellägenheterna på entréplan behålls

- Källarens tre delar bevaras

Bygglovets bilaga gällande fönster och fönsterdörrar anger bl.a:

- Fönster (bytta vid förra ombyggnaden) byts mot nya träfönster med rundad överkant samt postindelning likt befintligt.
- Ursprungliga innanfönster återmonteras.
- Fönsterdörrar, som följer ursprunglig indelning, ersätter fönster vid balkonger.

11 Förhållningssätt

Underhålls- och restaureringsarbeten av befintliga byggnadsdelar ska utföras med traditionella material och metoder. I samband med ändring ska byggherren säkerställa att utpekade, betydelsebärande delar hanteras i enlighet med denna handling och kontrollplan samt bevarande- och fönsterbeskrivning upprättade av White arkitekter.