

El till din fastighet

Hur en elanslutning går till och vad du ska tänka på

Ordlista

A

Abonnemang innebär att ha tillgång till elnätet och för detta betalar kunden en fast avgift till elnätsföretaget.

Anläggnings id är en kod för elanläggningen som alla elnätsföretag använder för att hålla reda på vilken elanläggning som tillhör vilken kund. De sista nio siffrorna är unika för anläggningen.

Anslutningspunkt är ägogränsen mellan GEAB:s elnät och kundens anläggning.

D

Draggrop är en öppen grop där rören ligger åtkomliga för att dra igenom elkabeln.

E

Elhandelsföretag är det företag en kund köper sin el av.

Elinstallatör. Behörig elinstallatör som kunden anlitar för att leverera mätarskåp och utföra installationen på kundens fastighet.

Elmätare är placerad i mätarskåpet och registrerar hur mycket el som förbrukas. Värdet samlas in i ett insamlingssystem.

Elnätsföretag äger och underhåller elledningarna fram till kundens anslutningspunkt samt ansvarar för mätare och mätning av elförbrukning.

F

Fastighetsbeteckning är den benämning en juridisk fastighet har fått av lantmäterimyndigheten. Den är viktig för oss för att vi ska veta vart din anslutning ska ske.

Föranmälan innebär att en elinstallatör beställer ny eller ändrad anslutning till GEAB:s elnät.

Färdiganmälan innebär att en elinstallatör anmäler till GEAB att kundens anläggning är klar för tillkoppling.

Försäkran

Kontrollunderlag av utförd installation på kundens anläggning, mellan kund och elinstallatör.

H

Huvudsäkring är den säkring som sitter på inkommande servisledning i kundens mätarskåp.

Huvudsäkringens storlek bestämmer abonnemangsavgiften.

I

Insamlingssystem samlar in mätvärden för kundens elförbrukning och fakturan är baserad på dessa värden.

K

Kabelskyddsror skyddar servisledningen på kundens fastighet och grävs ner i marken.

Kabelskåp där elnätsföretaget ansluter serviskablar till olika fastigheters mätarskåp och elrum.

N

Nätstation transformerar spänningen från högspänning till lågspänning.

M

Mätarskåp är placerat på kundens fastighet, vanligtvis på fasaden. I detta skåp sitter elmätaren. Fastighetsägaren äger och underhåller mätarskåpet

S

Servisledning är GEAB:s ledning med vilken kundens elanläggning ansluts till GEAB:s elnät i anslutningspunkten.

Servisledningssäkring är den säkring som sitter i servisledningens startpunkt i GEAB:s kabelskåp, stolpe eller transformatorstation.

Situationsplan upprättas i samband med bygglov och ska visa placering av byggnader och fastighetsbeteckning.

El till din fastighet

Gör så här:

1. Var ute i god tid! Räkna med att det tar minst tolv veckor från godkänd och påskriven offert. Beroende på olika förutsättningar, t ex. långa avstånd, kan det ta längre tid. På www.gotlandsenergi.se/elnat/forfragan-elanslutning kan du få en prisindikation.
2. Kontakta en behörig elinstallatör som hjälper dig med jobbet. Din elinstallatör skickar in en föransökan till oss. I föransökan ska det framgå vad som ska göras samt bifogas en karta med fastigheten inritad och en situationsplan där en önskad placering av ditt mätarskåp är inritat.
3. När vi mottagit föransökan från din installatör skickas en offert till dig på anslutningsavgiften. I offerten framgår vad du respektive GEAB ska göra.
4. Du beställer anslutningen genom att skriva under och skicka tillbaka beställningsblanketten som du får med offerten. GEAB påbörjar inget arbete innan en föransökan och beställning från dig har inkommit.
5. Varje anslutning kräver olika mycket arbete. Vi kan behöva göra förstärkningar i elnätet, beställa en ny nätstation eller begära tillstånd hos markägare eller myndigheter. För att veta vad som krävs just för din anslutning gör vi en projektering och beredning innan utförandet kan påbörjas.
6. Förutom att göra elinstallationen i huset, sätter din elinstallatör upp ditt mätarskåp och ser till att rätt kabelskyddsror köps in och grävs ner. GEAB gräver schaktet fram till din närmaste fastighetsgräns och du gräver schaktet, i av GEAB angiven riktning, på din fastighet. GEAB förlägger sedan kabeln i schakten fram till ditt mätarskåp. När elinstallatören är klar skickas färdigföransökan till oss och vi förlägger kabel och sätter upp elmätaren, då startar debitering av din anläggning.
7. Du får information om ditt abonnemang när elmätaren är inkopplad i ditt mätarskåp. Din elinstallatör ansvarar för att elen kopplas på i din anläggning. Vi återställer marken utanför din fastighet och du ser till att marken återställs på din fastighet.

Det är mycket att tänka på när man ska bygga

När du ska ha el till din fastighet är det vår uppgift på GEAB att ansluta din fastighet till elnätet om den ligger inom vårt nätområde.

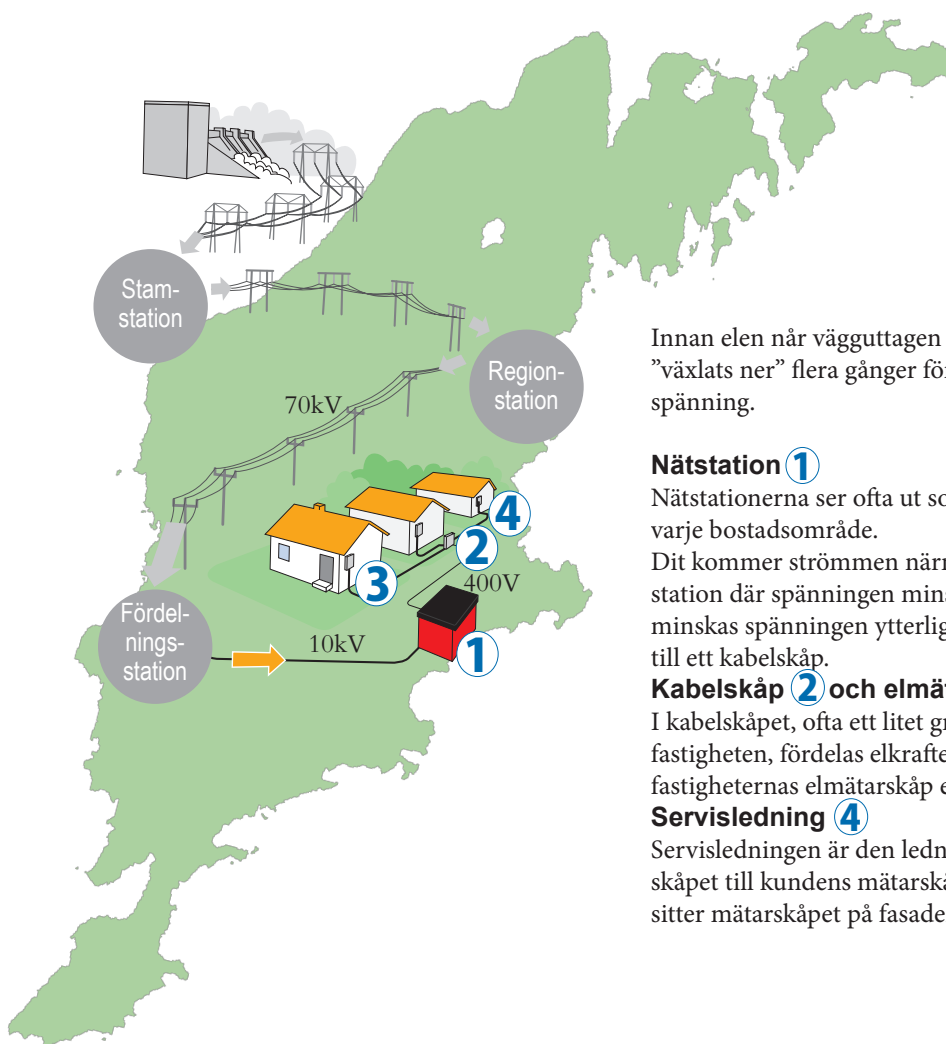
De elarbeten som görs på fastigheten eller i din anläggning ska utföras av en behörig elinstallatör. Elinstallatören är ditt ombud som hjälper dig under arbetets gång och har den mesta kontakten med oss.

Bra och säker elleverans

Vi äger elnätet i ditt område och ser till att det håller hög kvalitet. När vi ska ansluta en ny anläggning, gör vi en beräkning på hur elnätet påverkas. Ibland kan vi behöva göra förstärkningar i nätet för att behålla kvaliteten. För det mesta finns en nätstation som klarar den nya anläggningen. I annat fall bygger vi en ny.

Elens väg från kraftverken till ditt vägguttag

Området efter fördelningsstationen ingår i anslutningsarbetet.



Innan elen når vägguttagen från kraftverken har den "växlats ner" flera gånger för att den ska ha lämplig spänning.

Nätstation ①

Nätstationerna ser ofta ut som små lådhus och finns i varje bostadsområde.

Dit kommer strömmen närmast från en fördelningsstation där spänningen minskats ner. I nätstationen minskas spänningen ytterligare för att kunna skickas till ett kabelskåp.

Kabelskåp ② och elmätarskåp ③

I kabelskåpet, ofta ett litet grått skåp i närheten av fastigheten, fördelas elkraften ut separat till de olika fastigheternas elmätarskåp eller elrum.

Servisledning ④

Servisledningen är den ledning som går från kabelskåpet till kundens mätarskåp eller elrum. På bilden sitter mätarskåpet på fasaden.

Hur lång tid tar elanslutningen?

Det beror bland annat på hur det ser ut i området där anslutningen ska ske och vilken årstid det är. Det tar vanligtvis minst tolv veckor från att vi har mottagit en påskrivnen offert från dig som kund. Räkna med att det kan ta längre tid på landsbygden än i ett tätbebyggt område. Till exempel kan vi behöva bygga en ny nätstation om avståndet är för långt eller om kapaciteten i det befintliga elnät behöver förstärkas. Eftersom vi ofta behöver tillstånd från myndigheter och markägare, kan det också medföra att det tar längre tid.

Var ute i
god tid!

Om du vill ha ström innan den fasta anslutningen är på plats så kan du ansöka om en sk. tillfällig elanslutning eller byggström. Läs mer om Tillfällig anslutning på vår hemsida www.gotlandsenergi.se/elnat/byggstrom

Vad kostar elanslutningen?

Anslutningsavgiften baseras på avståndet fågelvägen från vår närmaste befintliga anslutningsbara punkt i elnätet till din fastighet samt storleken på din huvudsäkring. Exakt pris för just din anslutning får du i offerten.

Zonmodell

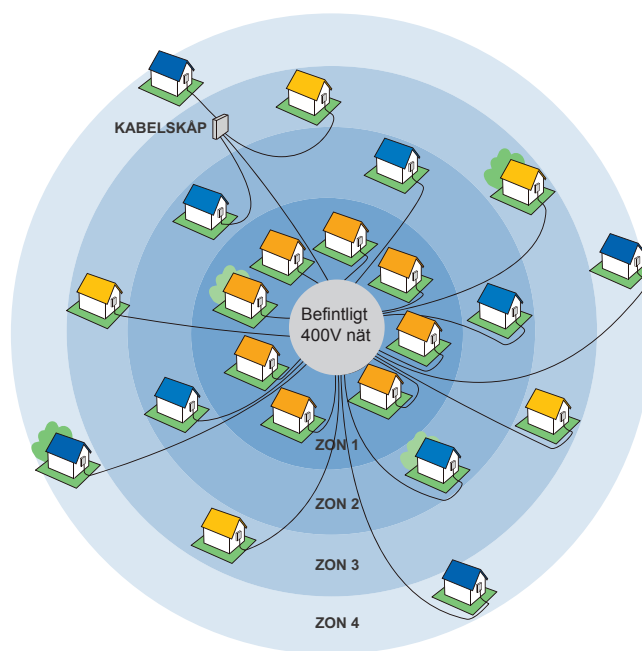
Avgiften är ett genomsnittspris och är lika i respektive zon oavsett var i Sverige anslutningen sker. Priset baseras på Energimarknadsinspektionens egen modell. Anslutningsavgiften omfattar kostnader för serviceledning till och inom kundens fastighet fram till kundens anslutningspunkt, samt kostnader för kapacitet i det kundnära nätet.

Tillgång till elnätet

Vi ser till att elnätet i ditt område klarar er elförbrukning. Antingen har vi redan byggt en nätstation, vilket är vanligt i tätort, eller så behöver vi bygga en ny. Vi förlägger elledningar fram till kabelskåpet där vi gör plats för din anslutning.

Servisledning

Från kabelskåpet fram till din fastighetsgräns schaktar vi och drar fram elledningar. På din fastighet drar vi sedan fram vår servisledning och sätter upp en elmätare i ditt mätarskåp.



Hur gör jag min beställning?

Den behöriga elinstallatör du valt skickar en föransökan till oss och vi skickar en offert till dig. Du beställer genom att skriva under beställningsblanketten i offerten och skicka tillbaka den till oss. När vi har fått din påskrivna offert så påbörjas beredning och planering för din anslutning. Därefter startar vårt arbete med att dra fram el till fastighetsgränsen och elinstallatören kan förbereda sitt arbete. När din elinstallatör är klar med din anläggning skickas färdiganmälan till oss.

Arbete som ska göras på din fastighet

Du ansvarar för arbetet på din fastighet. Att se till att rätt kabelskyddsror köps in och grävs ner på din fastighet är en viktig del, tänk på att det är behörighetskrävande att förlägga kabelskyddsror.

Genom kabelskyddsroren drar vi sedan vår servisledning fram till ditt mätarskåp. Vill du att några befintliga ledningar ska flyttas inom din fastighet, får du stå för kostnaden.

Alternativ förläggning ska följa EBR:s standard och utföras av entreprenör med behörighet. Om GEAB:s anvisningar inte följs så kommer eventuella extra kostnader för merarbete att faktureras dig som kund.

På www.elsakerhetsverket.se kan du kontrollera om din elinstallatör har behörighet.

Vem gör vad?

Elinstallatören sköter elinstallationen i huset och sätter upp ett mätarskåp. När det arbetet är klart skickar elinstallatören en färdiganmälan till oss. Elinstallatören ansvarar också för att rätt bottenkontakter (passdelar), säkringshållare och säkringar finns på plats och att elen kopplas på till din anläggning via din huvudsäkring

Du får information om ditt abonnemang när elmätaren är inkopplad i ditt mätarskåp.

Vi återställer marken utanför din fastighet och du ser till att marken återställs på din fastighet.

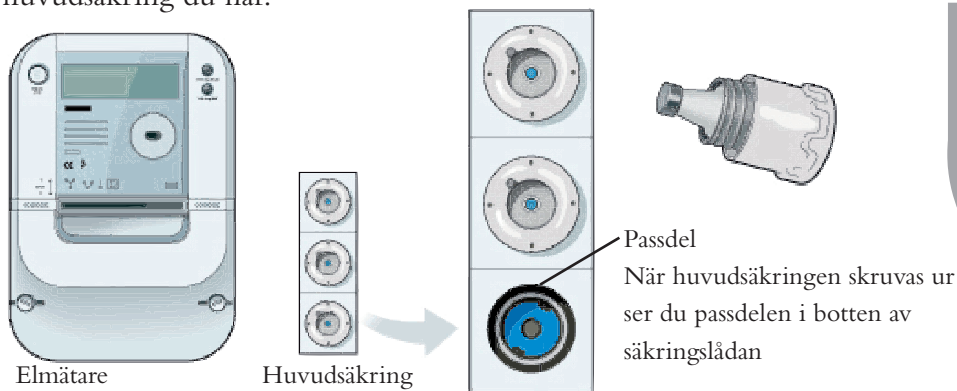
Ansvarsområde	Ansvarig	
	Material	Arbete
Grävning på fastigheten		Fastighetsägare
Kabelskyddsror och dragtråd i rör	Fastighetsägare	Fastighetsägare
Återfyllnad efter schaktning på fastigheten		Fastighetsägare
Servisledning i kabelskyddsroren	GEAB	GEAB
Anslutning av servisledning till mätarskåpet		GEAB
Mätartavla och mätarskåp	Fastighetsägare	Fastighetsägare
Mätare, insamlingsystem	GEAB	GEAB

Välj rätt huvudsäkring

När abonnemanget är i gång betalar du en abonnemangsavgift samt en rörlig elöverföringsavgift till GEAB. Abonnemangsavgiften baseras på huvudsäkringens storlek och där ingår även myndighetsavgifter.

Ju större huvudsäkring/högre ampere, du har, desto mer el kan du använda samtidigt. Har du däremot för låg huvudsäkring kan säkringen gå och du behöver byta den ofta.

Läs mer på www.gotlandsenergi.se om huvudsäkringens funktion och hur du kan se vilken huvudsäkring du har.



Rådgör med elinstallatören om rätt storlek för huvudsäkringen.

Så här ska servisledningen och fasadmätarskåpet placeras och monteras

Fasadskåpet ska monteras vertikalt på stadigt och vibrationsfritt underlag. Det får t.ex. **inte** monteras vid ytterdörrens låssida eller i samma regel som sopskåpet sitter i.

Elmätaren levereras och monteras av GEAB.



Rörets innerdiameter bör vara minst 2 ggr kabelns ytterdiameter. Dock minst 110 mm ytterdiameter.

Din elinstallatör levererar ditt mätarskåp som kan vara utanpåliggande, infällt eller fristående.

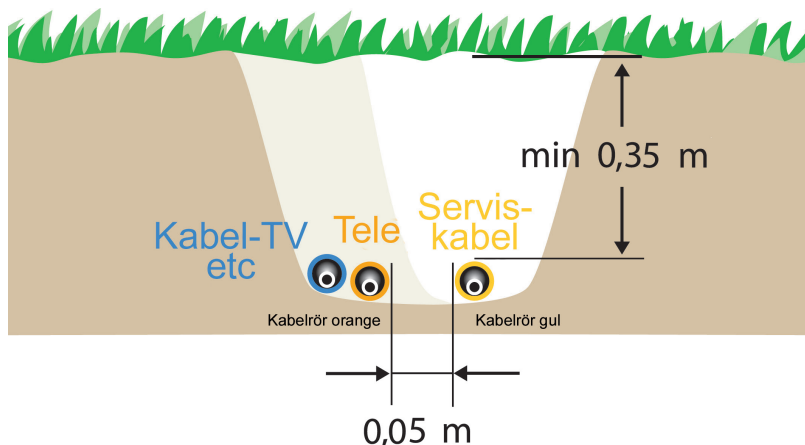
Elmätaren levereras och monteras av GEAB.

Det är viktigt med rätt kabelskyddsror.

Kabelskyddsroret för servissledningen ska:

- Vara släta invändigt och godkända för elledning.
- Ha minst 110 mm ytterdiameter för att en normal villaservis och ökas vid behov.
- Förläggas så rakt som möjligt.
- Avslutas vid fastighetsgräns och en meter från huset där draggrop ska finnas.
- Ha en fyllnadshöjd på minst 0,35 meter och max 1 meter.
- Innehålla dragtråd.
- Vid långa sträckor kan en skarvgrop krävas, kontakta GEAB.
- Vara tätade i båda ändarna, så att fyllnadsmaterial eller vatten inte kan tränga in.

Montering av serviskabel med rör infällt i grundmur, alternativt utanpå grund och infällt fasadmätarskåp.



Kontrollera med installatör att din planerade schaktsträcka stämmer med GEAB:s slutliga projektering innan du gräver schaktet på din fastighet.

Checklista

Datum

- Läs ”Tips för dig som ska anlita hantverkare” på www.konsumentverket.se -----
- Kontakta en behörig elinstallatör. På www.elsakerhetsverket.se kan du kontrollera om din elinstallatör har behörighet -----
- Elinstallatören skickar in föransökan för offertförfrågan till GEAB Bifoga situationsplan med inritad placering av mätarskåpet -----
- Skriv under och skicka tillbaka beställningsblanketten (som bifogas med offerten) -----
- Elinstallatören skickar in färdiganmälan -----
- GEAB ansluter anläggningen och kopplar in elmätaren -----
- Betala anslutningsavgiften -----
- Begär egenkontroll av anläggningen av behörig elinstallatör -----

Om du vill ha ström innan den fasta anslutningen är på plats så kan du ansöka om en sk. Tillfällig elanslutning eller byggström. Läs mer om Tillfällig anslutning på vår hemsida www.gotlandsenergi.se/elnat/byggstrom

Frågor

Om du har frågor kring ny anslutning eller tillfällig anslutning kontakta Gotlands Elnät AB på 0498-28 50 20 (knappval 4) helgfria vardagar.

Gotlands Elnät AB

Tel: Växel 0498-28 50 00, Kundservice 0498-28 50 20

Adress: GEAB, Box 1095, 621 21 Visby

E-post: installation@geab.vattenfall.se

www.gotlandsenergi.se