

FÖRSLAG TILL  
BYGGNADSPÅN  
ÖVER DELAR AV FASTIGHETERNA  
**RÖD 3<sup>2</sup> 3<sup>3</sup> 3<sup>6</sup> m.fl.**  
I VALLA SOCKEN, Tjörns KOMMUN  
AV GÖTEBORGS OCH BOHUSLÄN  
UPPRÄTTAT ÅR 1969 AV

*Folke Dahlander*  
FOLKE DAHLANDER/  
LANTMÄTARE

SKALA 1:2000



Reviderat den 16.12.1970 av  
*Folke Dahlander*

Förstämde byggnadsplansförslag  
med undantag av med rött skräfve-  
märkt område antaget av Tjörns  
kommunfullmäktige vid samman-  
träde den 27/2 1970 betygat:  
Gustav Olsson  
Ordf. i Tjörns kommunfullmäktige

Fastighetsredovisning gällande den 22 sept. 1969

**BETECKNINGAR**

**Grundkartan**

- Bonings- resp. uthus
- Brunn
- Åker och äng
- Fastighetsgräns
- Ägostagsgräns
- Väg
- El- eller högspänningsledn.
- Staket
- Mur
- Hack
- Nivåkurvor
- Polygonpunkt
- Rutnätspunkt

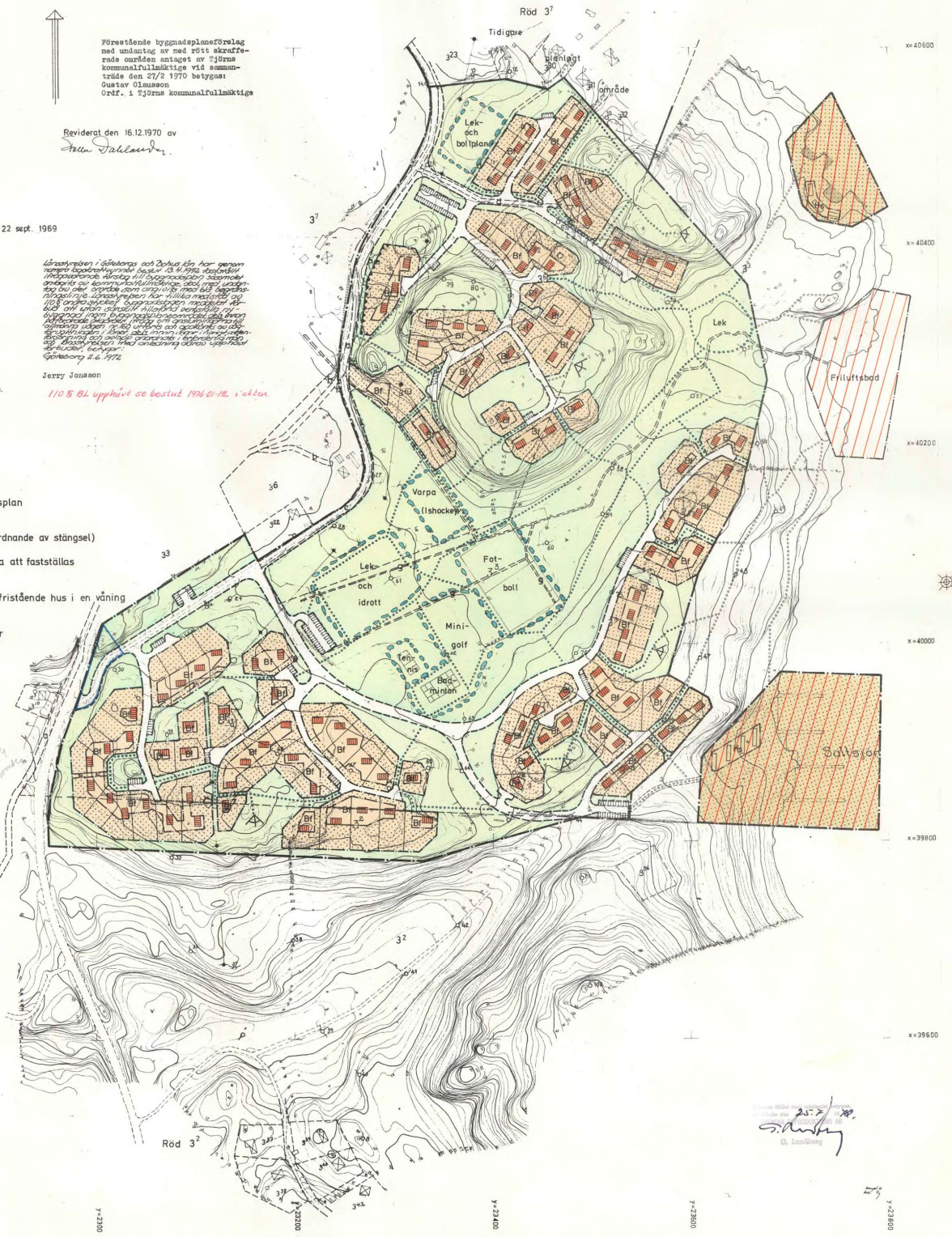
**Byggnadsplanen**

- Gräns för fastställd byggnadsplan
- Plangräns
- Områdesgräns
- Särskild områdesgräns (anordnande av stängsel)
- Bestämmelsegräns
- Illustrationslinjer ej avsedda att fastställas
- Allmän plats, väg, park
- Område för bostadändamål fristående hus i en våning
- Område för småbåtshamn
- Mark som ej får bebyggas
- Mark för allmänna ledningar
- Illustrerat byggnadsläge
- Körbar gångväg
- Gångstråk
- Utsiktspunkt

*Känslynören i Göteborgs och Bohus län har genom  
närare kändgöring blivit tillgänglig för  
inbudsplanering. Förslag till Byggnadsplan för området  
gränsar av den till fastställda och fastställda  
planerna för området som antogs med Röd 3<sup>2</sup> 3<sup>3</sup> 3<sup>6</sup>  
1969 och som antogs av kommunfullmäktige den 27/2  
1970. Detta förslag är utarbetat av följande  
Byggnadsplaner: Byggnadsplan för området Röd 3<sup>2</sup>  
1969, Byggnadsplan för området Röd 3<sup>3</sup> 1969,  
Byggnadsplan för området Röd 3<sup>6</sup> 1969. Detta förslag  
är utarbetat av följande: Byggnadsplan för området  
Röd 3<sup>2</sup> 1969, Byggnadsplan för området Röd 3<sup>3</sup> 1969,  
och Byggnadsplan för området Röd 3<sup>6</sup> 1969. Detta förslag  
är utarbetat av följande: Byggnadsplan för området  
Röd 3<sup>2</sup> 1969, Byggnadsplan för området Röd 3<sup>3</sup> 1969,  
och Byggnadsplan för området Röd 3<sup>6</sup> 1969.  
Göteborg d. 6. 1972*

Jerry Jonsson

*110 S. Bl. upphävt se beslut 1976-01-12 i aktion*



1986: U6110 DS

*S. Dahlander*  
S. Dahlander

LD 178/72

Tillhör byggnadsplan  
Antal 11  
11 178 133 7

FÖRSLAG TILL  
BYGGNADSPLAN  
ÖVER DELAR AV FASTIGHETerna  
RÖD 3<sup>2</sup>, 3<sup>3</sup>, 3<sup>6</sup> m.fl.

I VALLA SOCKEN, TJÖRNES KOMMUN  
AV GÖTEBORGS OCH BOHUSLÄN  
UPPRÄTTAT ÅR 1969 AV

*Folke Dahlander*  
FOLKE DAHLANDER  
LANTMÄTARE

SKALA 1:2000



Reviderat den 16.12.1970 av  
*Folke Dahlander*

Fastighetsredovisning gällande den 22 sept. 1969

BETECKNINGAR

Grundkartan

- Bonings- resp. uthus
- Brunn
- Åker och äng
- Fastighetsgräns
- Agoslagsgräns
- Väg
- El- eller högspänningsledn.
- Staket
- Mur
- Häck
- Nivåkurvor
- Polygonpunkt
- Rutnadspunkt

Byggnadsplanen

- Gräns för fastställd byggnadsplan
- Plangräns
- Områdesgräns
- Särskild områdesgräns (anordnande av stängsel)
- Bestämmelsegräns
- Illustrationslinjer ej avsedda att fastställas
- Allmän plats, väg
- Park
- Område för bostadandamål fristående hus i en våning
- Område för småbåtshamn
- Mark, som ej får bebyggas
- Mark för allmänna ledningar
- Illustrerat byggnadsläge
- Körbar gångväg
- Gångstråk
- Utsiktspunkt



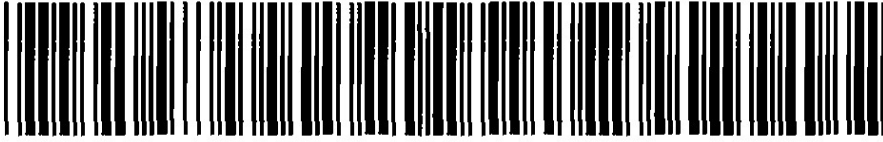
1105 BL upphävt  
se beslut 1976-01-12, i aktens

Område för vilket förordnande  
förmått 1105 byggnadsloppend-  
tördat.

Område, som undantagits  
från 1105 BL

1986:e Ubiljo

DS



**Akt nr:**

**14 - VAL - 1486**

\*AU\$14-VAL-1486\*

D.-Nr \_\_\_\_\_

## HANDLINGAR

angående \_\_\_\_\_ byggnadsplan över delar av \_\_\_\_\_

\_\_\_\_\_ RÖD 3:2.3:3.3:6 m fl \_\_\_\_\_

i \_\_\_\_\_ Valla \_\_\_\_\_ socken, \_\_\_\_\_ Tjörns \_\_\_\_\_ kommun,

\_\_\_\_\_ Göteborgs och Bohus \_\_\_\_\_ län;

upprättade år 19 69-70.

Folke Dahlander  
Lantnätare.

4635

Valla  
1486

Akten består av 1 band handlingar

innehållande 14 numrerade sidor

jämte 2 kart ou ps

LÄNSSTYRELSEN I  
GÖTEBORGS OCH BOHUS LÄN  
Fack  
GÖTEBORG 2

*Marianne*

MEDDELANDE

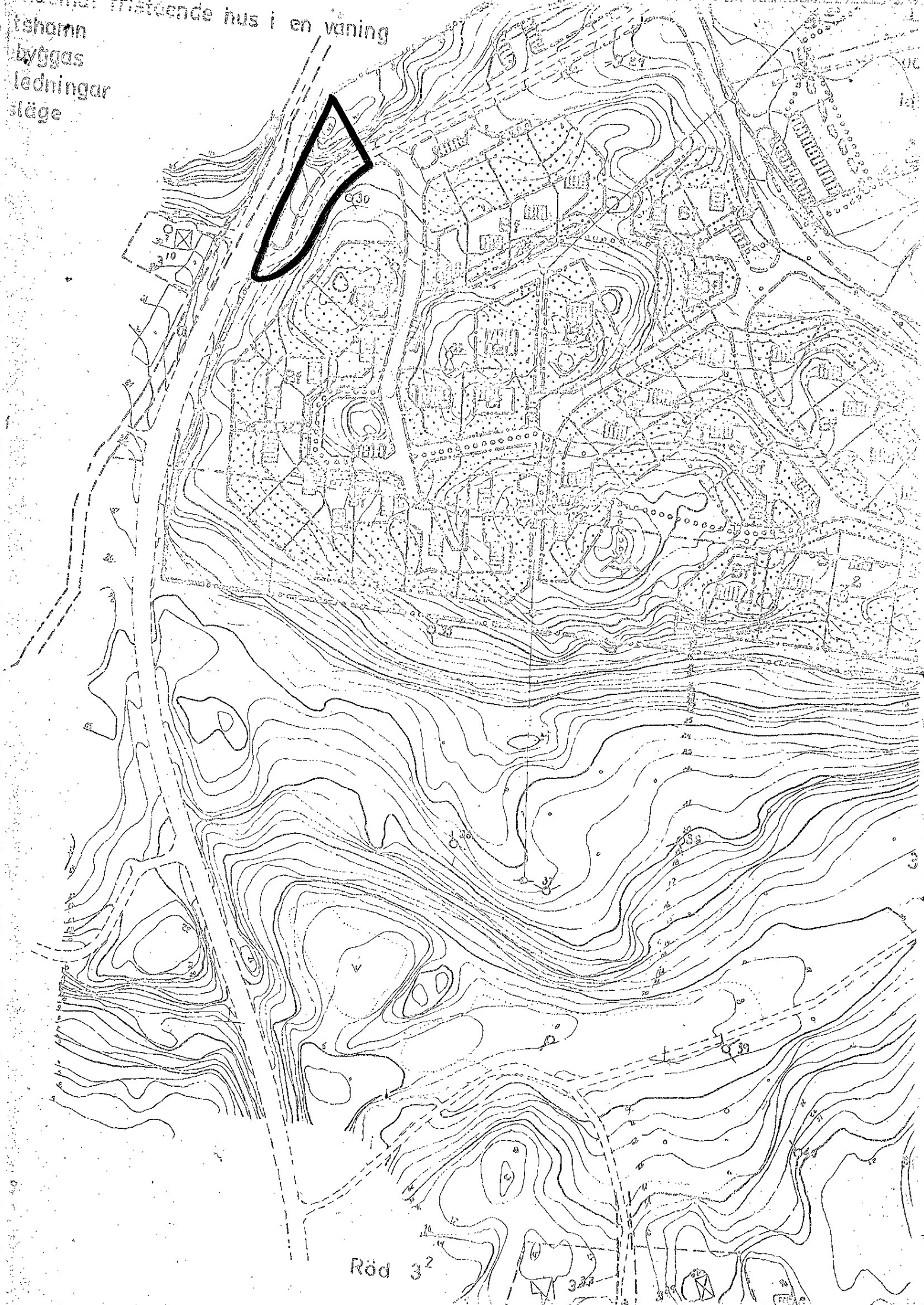
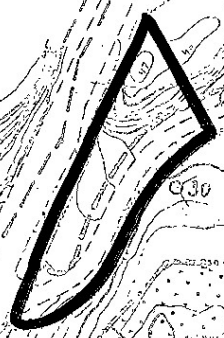
Datum

Från Planeringskansliet AC Ericsson	Telefon 031/17 81 00 Anknytning	Till <i>Lautvattensverket</i> FASTIGHETSREGISTERMYNDIGHETEN Göteborgs och Bohus län Ink. .... <i>19/4-72</i> Dnr .....
Ärende 11.082-1382-71		

Utdrag ur byggnadsplan för fast. Röd 2:3 m fl. Tjörns kommun. Blå begränsningslinje avser det område som enligt länsstyrelsens fastställelse 13.4.1972 undantagits. Detta har av misstag ej inritats på 113 § kartan. Vore tacksam om detta kunde inritas på kartan.

*aut. 1486 Valla*

Andarna: instående hus i en vaning  
tsharnn  
byggas  
ledninga  
släge



Röd 3<sup>2</sup>

322

32

LÄNSSTYRELSEN  
Göteborgs och Bohus län  
Planeringsavdelningen

Avskrift

Göteborgs och Bohus län

BESLUT

Ink. 13/4-72...1(3)...

13.4.1972

Dnr 10178/72  
11.08221382-71

31ND, 3750

Kommunfullmäktige i Tjörns kommun

Fastställelse av förslag till byggnadsplan över delar av fastigheterna Röd 3:2, 3:3, 3:6 m fl i Valla socken, Tjörns kommun

Lantmätare Folke Dahlander har år 1969 upprättat ett förslag till byggnadsplan över delar av fastigheterna Röd 3:2, 3:3, 3:6 m fl i Valla socken, Tjörns kommun. Förslaget var åskådliggjort på karta samt åtföljt av beskrivning och byggnadsplanebestämmelser. 16.12.1970 har Dahlander reviderat planförslaget genom en smärre justering av plangränsen och av viss vägmark. Revideringen har godkänts av berörda markägare.

Dävarande kommunalfullmäktige i Tjörns kommun har vid sammanträde 27.2.1970 antagit det upprättade byggnadsplaneförslaget med visst undantag, vilket närmare angivits med röd skraffering på byggnadsplanekartan.

Länsstyrelsen fastställer planförslaget, sådant det antagits av fullmäktige med ovan angivna smärre justeringar, dock med undantag av det område som angivits med blå begränsningslinje på byggnadsplanekartan. Länsstyrelsen undantar vidare från fastställelsen § 1 mom 2, § 4 mom 2, § 5 orden "lägst 40 och" samt § 7 mom 2 i byggnadsplanebestämmelserna.

Länsstyrelsen förordnar vidare med stöd av 113 § byggnadslagen att ägare av fastigheterna Röd 3:2, 3:3 och 3:6 skall utan ersättning upplåta all den inom samma fastigheter belägna, obebyggda mark, som på byggnadsplanen upptagits som väg eller annan allmän plats och som angivits med röd färg på en till ärendet hörande kopia av byggnadsplaneförslaget.

Länsstyrelsen meddelar tillika med stöd av 110 § <sup>upphävt</sup> andra stycket byggnadslagen förbud att utan särskilt tillstånd verkställa nybyggnad inom byggnadsplaneområdet, dels innan påfordrade åtgärder ifråga om anslutningarna till allmänna vägen nr 160 utförts och godkänts av vägförvaltningen i länet dels innan vägar i övrigt, vattenförsörjning och avlopp anordnats för området i erforderlig mån och länsstyrelsen med anledning därav upphävt förbudet.

Besvär över fastställelsebeslutet kan anföras genom skrivelse till Konungen. Skrivelsen skall tillställas **civildepartementet**, Fack, 103 20 Stockholm 16, och skall ha inkommit dit

inom tre veckor från den dag då beslutet meddelades.

Över meddelat förordnande enligt 113 § byggnadslagen och förbud enligt 110 § samma lag kan besvär anföras genom skrivelse till Konungen i samma departement. Skrivelsen skall ha inkommit till departementet inom tre veckor från den dag klaganden fått del av beslutet. Vid besvär över beslut om förbud enligt 110 § räknas besvärstiden från den dag beslutet blivit kungjort.

I besvärsskrivelsen bör tydligt anges vilket beslut som överklagas och vad som yrkas. Vidare bör klaganden meddela sin fullständiga adress.

Vid den slutliga handläggningen av detta ärende, i vilket biträdande länsarkitekten Lennart Bergquist beslutat och arkitekten Rolf Bondeson varit föredragande, har även länsassessorn Carl Wellander, byrådirektörerna Carl-Axel Jansson och Herman Karlsson samt överlantmätaren Sven Bergentz deltagit.

Lennart Bergquist

Rolf Bondeson

Rätt avskrivet intygar

*Ingrid Olafsson*



11.082-1382-71

Bilaga, kopia av yttrande från vägförvaltningen och PM  
upprättat inom länsstyrelsens naturvårdsenhet.

Avskrift

Byggnadsnämnden beskr, best, 113 §-karta, kopia av vägför-  
valtningens yttrande och naturvårdsenhetens PM  
Kommunstyrelsen best, kopia av vägförvaltningens yttrande  
och naturvårdsenhetens PM  
Hälsovårdsnämnden beskr, best, kopia av naturvårdsenhetens  
PM  
Stadsarkitekten i kommunen, c/o byggnadsnämnden best  
Planförfattaren, lantmätare Dahlander beskr, best  
Fastighetsbildningsmynd, Stenungsunds lantm dt beskr, best,  
113 §-karta  
Statens planverk beskr, best, 113 §-karta  
Vägförvaltningen i länet (Vf:s dnr 353-69 3292) best, ofär-  
gad ozalidkopia  
Televerket best, ofärgad ozalidkopia  
Skogsvårdsstyrelsen best  
Lantmäterienheten beskr, best, 113 §-karta  
Juridiska enheten  
Naturvårdsenheten beskr, best, förbudskarta med bevis (ofär-  
gad ozalidkopia)  
Vägföreningsföredr, lantmäterienheten (kopia av vägförvalt-  
ningens yttrande)  
Skatteavdelningen + uppgift om största exploatör:  
Skandinavisk Markexploatering AB, c/o Alf Lagergren, Brun-  
torps säteri, 544 00 Hjo  
AB Göteborgs Fritidsbyggen, c/o Gustav Augustsson, Helgdags-  
gatan 18, 415 12 Göteborg  
Karl Andreas Valfrid Andersson, Röd, 440 74 Hjärteby  
Alf Gösta Larsson, Röd 440 74 Hjärteby  
Johan Artur Johanssons dödsbo, Röd, 440 93 Varekil  
Planenheten beskr, best, 113 §-karta  
Akten  
Markägare som berörs av 113 § BL (rek+mb): best, 113 §-karta  
Skandinavisk Markexploatering AB, c/o Alf Lagergren, Brun-  
torps säteri, 544 00 Hjo  
AB Göteborgs Fritidsbyggen, c/o Gustav Augustsson, Helgdags-  
gatan 18, 415 12 Göteborg  
Karl Andreas Valfrid Andersson, Röd, 440 74 Hjärteby  
Alf Gösta Larsson, Röd, 440 74 Hjärteby  
Johan Artur Johanssons dödsbo, Röd, 440 93 Varekil  
Klaganden (rek+mb):  
Sven-Eric Schyztz, Västergatan 3 A, 411 23 Göteborg  
Genith Lehre, Morabergsvägen 15, 133 00 Saltsjöbaden  
Sven-Börje Öhman, Tångenvägen 14 C, 417 43 Göteborg

4

Förklaringsstyrelsens		
beslut 13.4.1972		
11	082	1382
		Lnr

34/65

1

## BESKRIVNING

tillhörande förslag till byggnadsplan över delar av fastigheterna Röd 3:2, 3:3, 3:6 m fl i Valla socken, Tjörns kommun av Göteborgs och Bohus län.

Nuvarande förhållande.

Planområdet, som omfattar c:a 37 hektar, är beläget i östra delen av ön Mjörn och angränsar i norr tidigare planlagd del av Röd 3:7 m fl. Gamla allmänna vägen löper genom områdets västligaste del.

Området består av starkt bergbunden och kuperad skogsmark med inslag i centrala och norra delen av gamla åker- och ängspartier. Inom planområdet finnes för närvarande en sommarstuga. I övrigt är området obebyggt. Området skäres av en större högspänningsledning tillhörig Orust- Tjörns Elverk. De i sydöst angränsande vattenområdena är relativt långgrunda och har lerig botten. Nordöstra stranden är mycket brant med djupare vatten in mot Skåpesund.

Planförslaget.

Planförslaget syftar uteslutande till fritidsbebyggelse och därmed samhöriga anläggningar. Fritidsbebyggelsen avses kunna utformas med en standard i sanitärt avseende, som innefattar avlopp från kök och tvättrum. Vattenklosett avses tills vidare ej få anordnas med hänsyn till därmed förenade höga kostnader och till vattenvårdsintressena.

Planområdet har åt sjösidan avgränsats så, att de ur det rörliga friluftslivets synpunkt mera användbara partierna lämnas utanför detsamma. Undantag från denna princip har dock gjorts för två mindre strand- och vattenområden avsedda för småbåtshamnar. Detta har ansetts motiverat för att erhålla en lämplig lokalisering av bryggor och sjöbodbebyggelse. Det norra hamnområdet med djupare vatten avses i första hand för segelbåtar och större motorbåtar, medan det södra med långgrund strand bättre lämpar sig för mindre motorbåtar och roddbåtar.

Den naturligt bästa badstranden i berörda strandavsnitt har illustrerats på plankartan men ej medtagits i planområdet.

Vid disponeringen av planområdet har eftersträvat att samla bebyggelsen i relativt koncentrerade och väl avgränsade grupper åtskilda av större, sammanhängande friytor i god kontakt med stranden. Detta har bl a resulterat i att de stora, relativt plana åker- och ängsområdena i områdets centrala del frilagts som grönytor för lek- och idrottsändamål med anslutning till badet i nordost via en vacker dalgång.

För kommunikationen till och inom området har eftersträvat att nå en så god separering mellan kör- och gångtrafik som möjligt med hänsyn till den kuperade terrängen. Kontakt mellan tomtplatser och grönytor inklusive strand- och hamnområden kan sålunda i huvudsak erhållas via gångvägar. Utfartstrafiken är samlad till tre utsläpp på gamla landsvägen. I nära anslutning till dessa utsläpp har anvisats större områden för bilparkering. Vägnätet är i princip utformat med säckgator, vars yttersta förgreningar i många fall föreslås utformade som körbara gångvägar, där biltrafik normalt ej skall behöva förekomma.

Genom att i viss utsträckning höjdparter utnyttjats som bebyggelseområden är det ur landskapsvårdssynpunkt önskvärt att skogsbestånden här bibehålls och att nödvändig gallring inom planområdet sker under tillfredsställande kontroll. Bestämmelser i denna fråga synes lämpligen böra intagas i exploateringsavtal med kommunen. Byggnadsnämnden torde även kunna verka för att en lämplig ytterbeklädnad och en diskret färgsättning av husen kommer till stånd.

#### Förutsättningar för planens genomförande.

I samband med planarbetet har utredning verkställt rörande vattenförsörjning och avlopp för området. Denna utredning bilägges planärendet.

Markägarna har godkänt ett förslag enligt vilket all vägmark och övrig allmänplatsmark upplåtes enligt 113 § byggnadslagen.

Frågor om utbyggande av vägar och va-anläggningar torde lämpligen böra regleras i exploateringsavtal med kommunen. Genom särskilt här i avskrift bilagt samexploateringsavtal har viktigare exploateringsfrågor mellan de två exploatörerna inbördes reglerats.

#### Redogörelse för samråd under planarbetet.

Planförslaget har utarbetats i intimt samarbete med länsarkitekten och markägarna. Samråd har vidare skett med byggnadsnämnden, hälsovårdsnämnden, överlantmätaren, distriktslantmätaren, länsingenjören och representant för Orust- Tjörns Elverk.

Någon erinran mot förslaget har därvid ej framkommit.

Skriftligt yttrande från landsantikvarien bilägges planhandlingarna.

Göteborg den 2.4.1969

*Folke Dahlander*  
Folke Dahlander  
lantmätare

Förestående byggnadsplanförslag antaget av  
Tjörns kommunalfullmäktige vid sammanträde  
den 27/2 1969. betygas.

*Sten-Olof Olsson*  
Ordf. i Tjörns kommunalfullmäktige

Tillägg.

Med anledning av besvär över planförslaget har detsamma nu reviderats. Revideringen avser en mindre justering av plangränsen i nordväst och har godkänts av ägaren till berörda fastighet, Röd 3:7 ✓

Göteborg den 16.12.1970

*F. J. Dahlbom*  
lantmätare

Tillhör länsstyrelsens beslut 13.4.1972			
11	082	1382	71

3

7

## BYGGNADSPLANEBESTÄMMELSER

tillhörande förslag till byggnadsplan för Röd 3:2, 3:3, 3:6  
m fl i Valla socken, Tjörns kommun av Göteborgs och Bohus  
län.

## § 1

## BYGGNADSPLANEOMRÅDETS ANVÄNDNING, BYGGNADSSÄTT OCH VÅNINGANTAL

- Mom 1) Med Bf betecknat område får användas endast för bostads-  
ändamål och får bebyggas endast med hus, som uppföres  
fristående och i högst en våning.
- Mom 2) Med Hs betecknat område får användas endast för små-  
båtshamn och får bebyggas endast med sjöbodrar, samman-  
byggda i längor.

## § 2

## MARK SOM ICKE FÅR BEBYGGAS

Med punktprickning betecknad mark får icke bebyggas.

## § 3

## SÄRSKILDA FÖRESKRIFTER ANGÅENDE OMRÅDEN FÖR LEDNINGAR

Å med u betecknat område får icke vidtagas anordningar, som  
hindrar framdragande eller underhåll av underjordiska, all-  
männa ledningar.

## § 4

## TOMTPLATS STORLEK

- Mom 1) Med Bf betecknat område får icke uppdelas i flera  
tomtplatser än som illustrerats å plankartan.
- Mom 2) Med Hs betecknat område får icke uppdelas i tomt-  
platser.

## § 5

## ANTAL BYGGNADER OCH BYGGNADSYTA Å TOMTPLATS

Inom tomtplats å med Bf betecknat område får uppföras endast  
en byggnad innefattande bostadsdel om lägst 40 och högst 75  
kvm:s byggnadsyta och uthusdel om högst 15 kvm:s byggnadsyta.

## § 6

## ANTAL LÄGENHETER

Å med Bf betecknat område får huvudbyggnad icke inrymma mer än  
en lägenhet.

Sjöbod får icke inredas för bostadsändamål.

§ 7

BYGGNADS HÖJD

Mom 1) Å med Bf betecknat område får byggnad icke uppföras till större höjd än 3,0 meter.

Mom 2) Å med Hs betecknat område får byggnad icke uppföras till större höjd än 2,5 meter.

§ 8

TAKLUTNING

Byggnads yttertak får givas en lutning mot horisontalplanet av högst 30°.

§ 9

HÄGNAD

I områdesgräns, som betecknats med streckad, triangelförsedd linje, skall med hänsyn till trafiksäkerheten fastighet förses med stängsel, vari ej får anordnas grind eller led, som medger utfart till angränsande väg.

Göteborg den 2.4.1969

*Folke Dahlander*

Folke Dahlander  
lantmätare

Förestående byggnadsplaneförslag antaget av  
Tjörns kommunalfullmäktige vid sammanträ-  
de den 22/2 1970. betygas:

*Arvid Carlsson*  
Ordf. i Tjörns kommunalfullmäktige

Tillägg.

Med anledning av besvär över planförslaget har detsamma nu reviderats. Revideringen avser en mindre justering av plan-  
gränsen i nordväst och har godkänts av ägaren till berörda  
fastighet, Röd 3:7.

Göteborg den 16.12.1970.

*Folke Dahlander*  
lantmätare

**LÄNSSTYRELSEN**Göteborgs och Bohus län  
Planeringsavdelningen

Britt-Inger

BESLUT

1973-12-20

11.084-626-73

3/NO, 3750

**LANTMÄTERIENHETEN**  
Göteborgs och Bohus länInk **74 01. 02.**

Dnr.....

Skandinavisk Markexploatering AB  
Styrbjörn Lagergren  
Postlåda 2010, Hovgården  
423 00 TORSLANDA

Ansökan om upphävande av nybyggnadsförbud inom del av byggnadsplaneområde för delar av fastigheterna Röd 3:2, 3:3, 3:6 m fl i Valla socken, Tjörns kommun.

Länsstyrelsen fastställde 1972-04-13 rubicerade förslag till byggnadsplan. Samtidigt meddelades, med stöd av 110 § andra stycket byggnadslagen, förbud att utan särskilt tillstånd verkställa nybyggnad inom planområdet, dels innan påfordrade åtgärder ifråga om anslutning till allmänna vägen nr 160 utförts och godkänts av vägförvaltningen i länet, dels innan vägar i övrigt, vattenförsörjning och avlopp anordnats i erforderlig mån.

Ni har i skrivelse 1973-02-12 till länsstyrelsen anhållit om att ovan nämnda förbud måtte upphävas för den del av planområdet som exploateras av Er.

Trankokets fritidsförening har i skrivelser 1973-07-17 och 1973-08-12 velat göra kommunen uppmärksam på de problem man har inom området, vad beträffar vattenförsörjningen, och hänvisar till den undersökning som gjorts bland tomtägarna/medlemmarna enligt protokoll 1973-08-11.

Ärendet har under hand remitterats till byggnadsnämnden och hälsovårdsnämnden i Tjörns kommun samt vägförvaltningen i länet, varvid följande framkommit:

Hälsovårdsnämnden beslutar 1973-09-06 avslå framställningen tills vattenförhållandena redovisats.

Enligt protokoll 1973-09-26 beslutar byggnadsnämnden att f n ej tillstyrka upphävande av ifrågavarande byggnadsförbud.

Vägförvaltningen har i yttrande 1973-05-03 tillstyrkt bifall till framställningen.

I skrivelser 1973-07-27 och 1973-11-30 framhåller Ni att provpumpning av brunnarna i det aktuella området har skett. Hälsovårdsnämnden har 1973-11-26 godkänt det provpumpningsprotokoll som därvid upprättades och beslutar vidare att områdets vattenledningsnät skall undersökas av sakkunnig person.

Fa 592

Postadress  
Fack  
403 10 GÖTEBORG 2Gatuadress  
L. Badhusgatan 2-4Telefon  
031-17 22 80  
17 81 00  
17 82 60 bildetPostgiro  
3 51841

1973-12-20

11.084-626-73


Länsstyrelsens naturvårdsenhet har 1973-04-04 upprättat en promemoria i ärendet och har vid besiktning kunnat konstatera, att vatten- och avloppsanläggningen i området har utförts i enlighet med den VA-utredning som godkändes i samband med att byggnadsplanen fastställdes.

---

På grundval av vad som ovan anförts, upphäver länsstyrelsen härmed ifrågavarande förbud inom den del av planområdet som närmare anges med röd begränsningslinje på en till beslutet hörande karta.


Besvär över detta beslut kan anföras genom skrivelse till Konungen. Skrivelsen skall ha inkommit till civildepartementet, Fack, 103 20 Stockholm 16, inom tre veckor från den dag beslutet blivit kungjort. I besvärsskrivelsen skall tydligt anges det beslut som överklagas och vad som yrkas. Vidare bör klaganden meddela sin fullständiga adress.

I ärendets handläggning har förutom undertecknade även länsassessorn Åke Mellström och byrådirektören Herman Karlson deltagit.

  
Lennart Bergquist

  
Rolf Bondeson

Kopians riktighet bestyrkes:

  
Carina Samuelson



1973-12-20

11.084-626-73

Bilaga  
karta

Kopia till

kommunfullmäktige i Tjörns kommun	karta
kommunstyrelsen i Tjörns kommun, 2 exemplar varav ett för anslag på kommunens anslags- tavla under tre veckor från anslagsdatum. Bevis om anslag återförväntas.	"
byggnadsnämnden i Tjörns kommun	"
hälsovårdsnämnden i Tjörns kommun	"
Trankokets fritidsförening, Ove Lindblad Urbergsvägen 7 436 00 Askim	"
fastighetsbildningsmyndigheten, Stenungsunds lantmäteridistrikt	"
vägförvaltningen i Göteborgs och Bohus län	"
naturvårdsenheten	"
juridiska enheten	"
<u>lantmäterienheten</u>	"
planenheten	"
akten	"

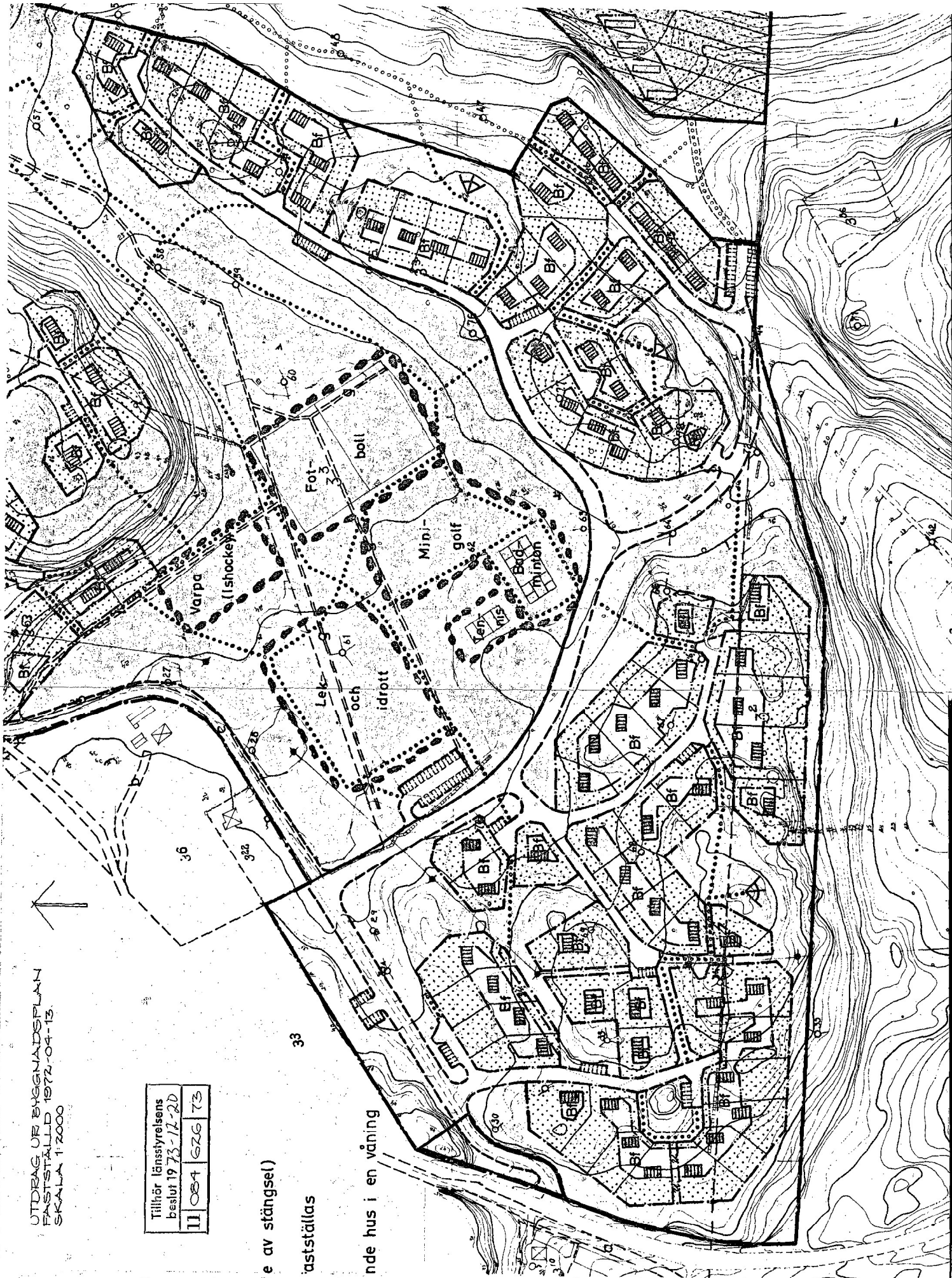
UTDRAG UR BYGGNAIDSPLAN  
 FASTSTÄLLD 1972-04-13  
 SKALA 1:2000

Tillhör länsstyrelsens beslut 19 73-12-2D	
11	084 676 73

se av stängsel)

fastställas

nde hus i en våning



Ink 75 02 17.

Dnr.....

1975-2-13

Sven-Eric Schütz  
Hedåsgatan 8  
412 53 GÖTEBORG

Besvär i fråga om upphävande av byggnadsförbud inom del av byggnadsplaneområde för Röd 3:2, 3:3, 3:6 m fl i Valla socken, Tjörns kommun

1974-01-31

Länsstyrelsen i Göteborgs och Bohus län yttrade i beslut den 20 december 1973 ..... se bilaga.

Över beslutet har Sven-Eric Schütz såsom ägare av Röd 3:7 anfört besvär.

Yttrande har avgivits av länsstyrelsen den 27 mars 1974.

Schütz har därefter inkommit med yttrande.

Planområdet har förbindelse med allmänna vägen 160 via en enskild väg som Schütz använder som utfartsväg från sin fastighet Röd 3:7. Schütz hävdar att han är delägare i den enskilda vägen. Schütz har gjort gällande att de åtgärder som Skandinavisk Markexploatering AB vidtagit med anslutningarna till allmänna vägen 160 - och som lett till att vägmyndigheterna förklarat att hinder ej längre föreligger för planområdets utbyggnad från vägsynpunkt - tillkommit utan att berörda vägdelägare lämnat sitt samtycke.

Schütz har yrkat att byggnadsförbudet skall kvarstå till dess överenskommelse träffas med delägarna i den befintliga vägen.

Av utredningen framgår att vägförvaltningen i länet godtagit en tillfällig lösning av anslutningarna av planområdet till allmänna vägen 160, vilket innebär att den norra anslutningen av den enskilda vägen får bibehållas i huvudsak oförändrad och att den södra enkelriktas på sådant sätt att den bl a endast kan utnyttjas som infartsväg. Avgörande för vägförvaltningens ställningstagande har varit enkelriktningen av den södra anslutningen. Denna åtgärd har skett efter beslut av trafiknämnden i Tjörns kommun och har kunnat genomföras oavsett medgivande av vägens ägare.

F. L. Göt.

På grund av det anförda lämnar regeringen besvären utan bifall.

På regeringens vägnar

Ingvar Carlsson

Jan Chatillon-Winbergh

Bestyrkes i tjänsten  
Maj Britt Olsson  
Maj Britt Olsson

Avskrift till

✓ länsstyrelsen (+ prövade handlingar)  
byggnadsnämnden  
Skandinavisk Markexploatering AB, Styrbjörn Lagergren,  
Postfack 2010, Hovgården, 423 00 TORSLANDA

76 01. 22.

Kvibergs Byggnads AB  
Schmidtsgatan 5  
415 06 GÖTEBORG

Upphävande av nybyggnadsförbud för del av byggnadsplane-  
område över delar av fastigheterna Röd 3:2, 3:3, 3:6 m fl  
i Valla socken, Tjörns kommun

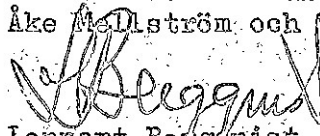
<sup>1486</sup>  
Länsstyrelsen fastställde 1972-04-13 rubricerade byggnads-  
plan. I samband med fastställelsen meddelades nybyggnads-  
förbud jämlikt 110 § andra stycket byggnadslagen för hela  
planområdet.

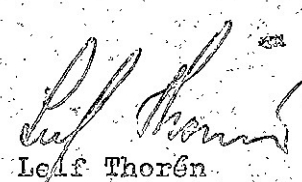
Genom beslut 1973-12-20 upphävde länsstyrelsen nybyggnads-  
förbudet för södra delen av planområdet.

Efter ansökan från bolaget upphäver länsstyrelsen härmed  
nybyggnadsförbudet för återstående del av planområdet.

Besvär över detta beslut kan anföras genom skrivelse till  
regeringen. Skrivelsen skall ha inkommit till bostads-  
departementet, Fack, 103 20 Stockholm inom tre veckor från  
det beslutet blivit kungjort. I besvärsskrivelsen skall  
tydligt anges det beslut som överklagas och vad som yrkas.  
Vidare bör klaganden meddela sin fullständiga adress.

I detta beslut har förutom undertecknade även länsassessorn  
Åke Mellström och byrådirektören Herman Karlson deltagit.

  
Lennart Bergquist

  
Leif Thorén

Kopior till

byggnadsnämnden + naturvårdsenhetens promemoria 1975-12-03  
statens planverk  
stadsarkitekten  
kommunstyrelsen

"- för anslag under besvärstiden. Bevis om  
anslag återföväntas

hälsovårdsnämnden + naturvårdsenhetens promemoria 1975-12-03  
fastighetsbildningsmyndigheten

naturvårdsenheten

lantmäterienheten

juridiska enheten

planenheten

akten

Kopiens riktighet bestyrkes

