

Stadgar för

Bostadsrättsföreningen Strömsbro Trädgårdar

Innehållsförteckning:

- § 1 Firma, ändamål och säte
- § 2-3 Medlemskap
- § 4 Avgifter
- § 5-10 Övergång av bostadsrätt
- § 11 Avsägelse av bostadsrätt
- § 12-29 Bostadsrättshavarens rättigheter och skyldigheter
- § 30 Underrättelse vid pantsättning av bostadsrätt
- § 31 Upphörande av bostadsrätten i vissa fall
- § 32-37 Styrelse och revisor
- § 38-42 Föreningsstämma
- § 43-46 Särskilda villkor för beslut
- § 47 Fond och vinst
- § 48 Upplösning och likvidation

Bilagor till § 13 Arkitektensritningar för uppförandet av altan, trädäck och markis

Firma, ändamål och säte

- § 1 Föreningens firma är Bostadsrättsföreningen Strömsbroterrassen och styrelsen har sitt säte i Gävle kommun.

Föreningen har till ändamål att främja medlemmarnas ekonomiska intressen genom att i föreningens hus upplåta bostäder och lokaler åt medlemmarna till nyttjande utan begränsning i tiden. Upplåtelsen kan även avse mark. Medlems rätt i föreningen på grund av sådan upplåtelse kallas bostadsrätt. Medlem som innehar bostadsrätt kallas bostadsrättshavare.

Medlemskap

- § 2 Inträde i föreningen kan beviljas fysisk och juridisk person, se § 3 nedan, som erhåller bostadsrätt genom upplåtelse av föreningen eller som övertar bostadsrätt i föreningens hus. Även annan får beviljas medlemskap i föreningen.

Bostadsrätt upplåtes skriftligen i enlighet med 4 kap 5 § bostadsrättslagen. Styrelsen avgör till vem bostadsrätten ska upplåtas.

Bostadsrättshavare erhåller en upplåtelsehandling som ska innehålla uppgift om parternas namn, lägenhetens beteckning och yta eller rumsantal. Vidare ska anges det belopp varmed insats och årsavgift ska utgå samt för det fall styrelsen så beslutat, upplåtelseavgift. Finns ytterligare villkor förenade med upplåtelsen ska även dessa anges.

- § 3 Fråga om antagande av medlem avgörs av styrelsen om ej annat följer av 2 kap i bostadsrättslagen. Styrelsen äger rätt att bevilja juridisk person medlemskap endast under förutsättning att samtliga styrelseledamöter ställt sig bakom beslutet. Beslutet kan förenas med villkor. Om övergång av bostadsrätt stadgar §§ 5-10, nedan.

Avgifter

- § 4 Insats och årsavgift ska fastställas av styrelsen. Ändring av insats ska dock alltid beslutas av föreningsstämman. Om inte årsavgift betalas i rätt tid, utgår dröjsmålsränta enligt räntelagen och påminnelseavgift enligt förordningen om ersättning för inkassokostnader mm.

Årsavgiften fördelas enligt procentuella andelar för varje bostadsrätt (andelstal) som anges i föreningens registrerade ekonomiska plan. Om bostadsrättsföreningen efter beslut av Skatteverket blir skattskyldig till mervärdesskatt för upplåtelsen ska bostadsrättshavaren utöver årsavgiften erlägga vid varje tillfälle gällande mervärdesskatt. Tillägget för mervärdesskatt är i övrigt likställd med årsavgift.

I årsavgiften ingående ersättning för värme och varmvatten, elektrisk ström, informationsöverföring, renhållning eller konsumtionsvatten kan beräknas efter förbrukning, ytenhet eller per lägenhet.

Upplåtelse-, överlåtelse- och pantsättningsavgift kan tas ut efter beslut av styrelsen. För arbete med överlåtelse får bostadsrättshavaren uttagas överlåtelseavgift med belopp motsvarande högst 2,5% av basbeloppet enligt socialförsäkringsbalken (2010:110). För arbete vid pantsättning av bostadsrätt får av bostadsrättshavaren uttagas pantsättningsavgift med högst 1% av basbeloppet enligt socialförsäkringsbalken. För andrahandsupplåtelse av bostadsrätt får bostadsrättshavaren uttagas årlig avgift motsvarande 10% av basbeloppet enligt socialförsäkringsbalken.

Övergång av bostadsrätt

§ 5 Bostadsrättshavaren äger rätt att fritt överlåta sin bostadsrätt och till köpeskilling som säljare och köpare kommer överens om. Det är dock föreningen förbehållet att pröva ansökan om medlemskap i enlighet med de villkor som stadgarna anger.

Bostadsrättshavare som överlåtit sin bostadsrätt till annan medlem ska till bostadsrättsföreningen inlämna skriftlig anmälan härom med angivande av överlåtelsedag samt till vem överlåtelsen skett. Förvärvare av bostadsrätt ska skriftligen ansöka om medlemskap i bostadsrättsföreningen. I ansökan ska anges personnummer och adress. Styrkt kopia av fångeshandlingar ska bifogas ansökan.

§ 6 Avtal om överlåtelse av bostadsrätt genom köp ska upprättas skriftligen och skrivas under av säljaren och köparen. Avtalet ska innehålla uppgift om bostadsrätten till den lägenhet som överlåtelsen avser samt köpeskillingen. Motsvarande ska gälla överlåtelse av bostadsrätt genom byte eller gåva.

Överlåtelse som inte uppfyller dessa föreskrifter är ogiltiga.

§ 7 Har bostadsrätt övergått till ny innehavare, får denne utöva bostadsrätten och tillträda lägenheten endast om hon eller han är eller antas till medlem i föreningen.

Utän hinder av första stycket för dödsbo efter avliden bostadsrättshavare utöva bostadsrätten. Sedan tre år förflutit från dödsfallet, får föreningen dock uppmana dödsboet att inom sex månader visa att bostadsrätten ingått i bodelningen eller arvskifte i anledning av bostadsrättshavarens död eller att någon, som ej får vägras inträde i föreningen, förvärvat bostadsrätten och sökt medlemskap. Uppmaningen ska skickas i rekommenderat brev till dödsboets vanliga adress.

Om uppmaningen inte följs, ska bostadsrätten tvångsförsäljas enligt 8 kap bostadsrättslagen.

§ 8 Den till vilken bostadsrätt övergått får inte vägras inträde i föreningen om föreningen skäligen kan nöjas med henne eller honom som bostadsrättshavare.

Har bostadsrätt övergått till bostadsrättshavarens make får inträde i föreningen i vägras maken. Vad som nu sagts äger motsvarande tillämpning om bostadsrätten övergått till bostadsrättshavaren närstående som varaktigt sammanbott med henne eller honom.

I fråga om andel i bostadsrätt äger första och andra styckena tillämpning endast om bostadsrätten efter förvärvet innehåses av makar eller med varandra varaktigt sammanbott med henne eller honom.

§ 9 Har den till vilken bostadsrätt övergått genom bodelning, arv, testamente, bolagsskifte eller liknande förvärv inte antagits till medlem, får föreningen anmana innehavaren att inom sex månader visa att någon, som inte får vägras inträde i föreningen, förvärvat bostadsrätten och sökt medlemskap. Om uppmaningen inte följs, ska bostadsrätten tvångsförsäljas enligt 8 kap bostadsrättslagen.

§ 10 Har den till vilken bostadsrätt överlåtit inte antagits till medlem är överlåtelsen ogiltig, med undantag för vad som anges i 6 kap -1 § andra stycket bostadsrättslagen.

Avsägelse av bostadsrätt

- § 11 Bostadsrättshavaren kan sedan två år förflutit från det att bostadsrätten upplåts avsäga sig bostadsrätten och därigenom bli fri från sina förpliktelser som bostadsrättshavare. Avsägelsen gör skriftligen hos styrelsen.

Sker avsägelsen övergår bostadsrätten till föreningen vid det månadsskifte som inträffar närmast efter tre månader från avsägelsen eller vid det senare månadsskifte som angivits i denna.

Bostadsrättshavarens rättigheter och skyldighet

- § 12 Bostadsrättshavaren ska på egen bekostnad till det inre hålla lägenheten med tillhörande utrymmen, t ex lägenhetsförråd och i bostadsrätten ingående mark, i gott skick.

Till lägenhetens inre skick räknas: rummets väggar, golv och tak, inredning i kök, dusch-/badrum och övriga utrymmen i lägenheten samt eldstäder inklusive rökgångar, glas och bågar i lägenhetens ytter- och innerfönster, lägenhetens ytter- och innerdörrar samt de anordningar från stamledningar för vatten, avlopp, gas, elektricitet och ventilation samt andra övriga installationer som bostadsrättshavaren försett lägenheten med. Bostadsrättshavaren svar dock inte för målning av yttersidorna av ytterdörrar och ytterfönster och inte heller för annat underhåll av radiatorer än målning av dessa. Bostadsrättshavaren svarar inte heller för reparation av ventilationskanaler eller ledningar för avlopp, värme, gas, elektricitet och vatten, om föreningen har försett lägenheten med ledningarna och dessa tjänar fler än en lägenhet.

Om lägenheten är utrustad med luftvärmepump gäller följande undantag från föregående stycke. Bostadsrättshavaren ska på egen bekostnad hålla luftvärmepump och till denna kopplade anordningar i gott skick.

Är bostadsrättslägenheten försedd med balkong, terrass eller uteplats åligger det bostadsrättshavaren att svara för renhållning och snöskottning. Om föreningens styrelse har lämnat tillstånd att utföra väsentliga förändringar på den upplåtta marken svarar bostadsrättshavaren för att även hålla dessa förändringar i ett gott skick.

Bostadsrättshavaren svar för reparation på grund av brand- eller vattenledningsskada endast om skadan uppkommit genom bostadsrättshavarens vårdslöshet eller försummelse, eller vårdslöshet eller försummelse av någon som hör till bostadsrättshavarens hushåll eller gästar bostadsrättshavaren eller av annan som bostadsrättshavaren inrymt i lägenheten eller som där utför arbete för bostadsrättshavarens räkning. I fråga om brandskada som uppkommit genom vårdslöshet eller försummelse av någon annan än bostadsrättshavaren själv, gäller vad nu sagt dock endast bostadsrättshavaren brustit i omsorg och tillsyn.

Femte stycket äger motsvarande tillämpning om ohyra förekommer i lägenheten.

Föreningsstämma kan i samband med gemensam underhållsåtgärd besluta om reparation, byte av inredning och utrustning avseende de delar av lägenheten som medlemmen svarar för.

- § 13 Bostadsrättshavaren får, sedan lägenheten tillträtts, utföra ändringar i lägenheten. Bostadsrättshavaren får emellertid inte utan styrelsens tillstånd utföra åtgärd som innefattar ingrepp i bärande konstruktion, ändringar av befintliga ledningar för avlopp, värme, gas, vatten eller ventilation, eller annan väsentlig förändring av lägenheten. Som väsentlig förändring räknas alltid förändringar som kräver bygganmälan eller bygglov. Det åligger bostadsrättshavaren att ansöka om bygglov eller att göra bygganmälan.

Se bifogade bilagor med ritningar från arkitekten vad som gäller vid uppförandet av altan, trädäck och markis.

Om styrelsen beviljar tillstånd i strid mot ovanstående, eller underlåter att uppmana medlem att vidtaga rättelse avseende annan utförd utformning, ska föreningen erlägga ett vite om 100 000 kronor per gång till Panghus Entreprenad AB (556740-3760). Detsamma gäller om föreningen underlåter att vidtaga rättslig åtgärd mot medlem som inte vidtar rättelse efter anmodan därom. Ändring av detta stycke i stadgarna kräver godkännande från Panghus Holding AB eller anvisat koncernbolag.

Styrelsen får inte vägra att medge tillstånd till en åtgärd som avses i första stycket om inte åtgärden är till påtaglig skada eller olägenhet för föreningen. Tillståndet kan emellertid villkoras av, att arbetena utförs av behörig hantverkare.

§ 14 När bostadsrättshavaren använder lägenheten ska bostadsrättshavaren se till att de som bor i omgivningen inte utsätts för störningar som i sådan grad kan vara skadlig för hälsan eller annars försämra deras boendemiljö att det inte skäligen bör tålas. Bostadsrättshavaren ska även i övrigt vid sin användning av lägenheten iaktta allt som fodras för att bevara sundhet, ordning och gott skick inom eller utanför huset. Bostadsrättshavaren ska rätta sig efter de särskilda regler som föreningen i överensstämmelse med ortens sed meddelar. Bostadsrättshavaren ska hålla noggrann tillsyn över att dessa åligganden fullgörs också av dem som bostadsrättshavaren svarar för enligt 12 § femte stycket.

Om det förekommer sådana störningar i boendet som avses i första stycket första meningen, ska föreningen, via rekommenderat brev ge bostadsrättshavaren tillsägelse att se till att störningarna omedelbart upphör. Detta gäller dock inte om föreningen utnyttjar sin rätt, att direkt säga upp bostadsrättshavaren med anledning av att störningarna är särskilt allvarliga med hänsyn till deras art eller omfattning.

Om bostadsrättshavaren vet eller har anledning att misstänka att ett föremål är behäftat med ohyra får detta inte tas in i lägenheten.

§ 15 Om bostadsrättshavaren försummar sitt ansvar för lägenhetens skick enligt 12 § i sådan utsträckning att annans säkerhet äventyras eller det finns risk för omfattande skador på annans egendom och inte efter uppmaning avhjälper bristen i lägenhetens skick så snart som möjligt, får föreningen avhjälpa bristen på bostadsrättshavarens bekostnad. Sådan uppmaning skickas i rekommenderat brev under mottagarens vanliga adress.

Företrädare för bostadsrättsföreningen har rätt att få komma in i lägenheten när det behövs för tillsyn eller för att utföra arbete som föreningen svarar för eller har rätt att utföra enligt första stycket. När bostadsrättshavaren har av sagt sig bostadsrätten eller när bostadsrätten ska tvångsförsäljas enligt 8 kap i bostadsrättslagen, är bostadsrättshavaren skyldig att låta lägenheten visas på lämplig tid. Föreningen ska se till att bostadsrättshavaren inte drabbas av större olägenhet än nödvändigt.

Bostadsrättshavaren är skyldig att tåga sådana inskränkningar i nyttjanderätten som föranleds av nödvändiga åtgärder för att utrota ohyra i huset eller på marken.

Underlåter bostadsrättshavaren att bereda föreningen tillträde till lägenheten när föreningen har rätt till det, får Kronofogdemyndigheten besluta om särskild handräckning.

§ 16 En bostadsrättshavare får upplåta hela sin lägenhet i andra hand till annan för självständigt brukande endast om styrelsen ger sitt samtycke. Vägrar styrelsen att ge sitt samtycke till en

andrahandsupplåtelse för bostadsrättshavaren ändå upplåta hela sin lägenhet i andra hand, om Hyresnämnden lämnar tillstånd till upplåtelsen. Sådant tillstånd ska lämnas om bostadsrättshavaren har skäl för upplåtelsen och föreningen inte har någon befogad anledning att vägra samtycke.

Ifråga om bostadslägenhet, som innehas av annan juridisk person än en kommun eller ett landsting, krävs det tillstånd till upplåtelse i andra hand endast att föreningen inte har någon befogad anledning att vägra samtycke.

Ett tillstånd till andrahandsupplåtelse kan begränsas till viss tid och förenas med villkor.

Styrelsens samtycke krävs inte, om lägenheten är avsedd för permanentboende och bostadsrätten till lägenheten innehas av en kommun eller ett landsting. Styrelsen ska dock genast underrättas om upplåtelsen.

- § 17 Bostadsrättshavaren får inte inrymma utomstående personer i lägenheten, om det kan medföra men för föreningen eller någon medlem i föreningen.
- § 18 Bostadsrättshavaren får inte använda lägenheten för annat ändamål än det avsedda. Föreningen får dock endast åberopa avvikelser som är av avsevärd betydelse för föreningen eller annan medlem i föreningen.
- § 19 Betalar bostadsrättshavaren inte i rätt tid insats eller upplåtelseavgift som förfaller till betalning innan lägenheten får tillträdas och sker inte rättelse inom en månad efter anmaning, får föreningen häva upplåtelseavtalet. Anmaningen ska skickas i rekommenderat brev till mottagarens vanliga adress. Vad som nu sagts gäller inte om lägenheten tillträtts med styrelsens medgivande. Häves avtalet, har föreningen rätt till ersättning för skada.
- § 20 Nyttjanderätten till en lägenhet som innehas med bostadsrätt och som tillträtts är, med de begränsningar som följer av 21 och 22 §§, förverkad och föreningen berättigad att säga upp bostadsrättshavaren för avflyttning.
1. om bostadsrättshavaren dröjer med att betala insats eller upplåtelseavgift utöver två veckor från det att föreningen efter förfallodagen anmanat bostadsrättshavaren att fullgöra sin betalningsskyldighet eller om bostadsrättshavaren dröjer med att betala årsavgift eller avgift för andrahandsupplåtelse, när det gäller en bostadslägenhet, mer än en vecka efter förfallodagen eller, när det gäller en lokal mer än två vardagar efter förfallodagen,
 2. om bostadsrättshavaren utan behövligt samtycke eller tillstånd upplåter lägenheten i andra hand,
 3. om lägenheten används i strid med § 17 och § 18
 4. om bostadsrättshavaren eller den som lägenheten upplåtits till i andra hand, genom vårdslöshet är vållande till att det finns ohyra i lägenheten eller om bostadsrättshavaren genast inte utan oskäligt dröjsmål underrättar styrelsen om att det finns ohyra i lägenheten, bidrar till att ohyran sprids i fastigheten,
 5. om lägenheten på annat sätt vanvårdas eller om bostadsrättshavaren åsidosätter sina skyldigheter enligt § 14 vid användning av lägenheten eller den som lägenheten upplåtits till i andra hand vid användning av denna åsidosätter de skyldigheter som enligt § 14 åligger en bostadsrättshavare,
 6. om bostadsrättshavaren inte lämnat tillträde till föreningen enligt § 15 och inte kan visa giltig ursäkt för detta,

7. om bostadsrättshavaren inte fullgör skyldighet som går utöver det som bostadsrättshavaren ska göra enligt bostadsrättslagen och det måste anses vara av synnerligen vikt för föreningen att skyldigheten fullgörs, samt
8. om lägenheten helt eller till väsentlig del används för näringsverksamhet eller därmed likartad verksamhet, vilket utgör eller i vilken till en inte oväsentlig del ingår brottsligt förfarande, eller för tillfälliga sexuella förbindelser mot ersättning.

§ 21 Nyttjanderätten är inte förverkad om det som ligger bostadsrättshavaren till last är av ringa betydelse. Inte heller är nyttjanderätten till en bostadsrättslägenhet förverkad på grund av att en skyldighet som avses i 20 § 7 inte fullgörs om bostadsrättshavaren är en kommun eller ett landsting och skyldigheten inte kan fullgöras av en kommun eller ett landsting.

En skyldighet för bostadsrättshavaren att inneha anställning i visst företag eller någon liknande skyldighet får inte läggas till grund för ett förverkande.

§ 22 Uppsägning på grund av förhållandet som avses i 20 § 2, 3 eller 5-7 får ske endast om bostadsrättshavaren låter bli att efter tillsägelse vidta rättelse utan dröjsmål. Tillsägelsen ska skickas i rekommenderat brev under mottagarens vanliga adress.

Ifråga om en bostadslägenhet får uppsägning på grund av förhållandet som avses i 20 § 2 inte heller ske om bostadsrättshavaren utan dröjsmål ansöker om tillstånd till upplåtelsen och får ansökan beviljad. Är det frågan om särskilt allvarliga störningar i boendet gäller vad som sägs i 20 § 5 även om någon tillsägelse om rättelse inte skett. Detta gäller dock inte störningarna inträffat under tid då lägenheten varit upplåten i andra hand på sätt som anges i § 16.

§ 23 Är nyttjanderätten förverkad på grund av förhållande som avses i 20 § 1-3 eller 5-7 men sker rättelse innan föreningen har sagt upp bostadsrättshavaren för avflyttning får bostadsrättshavaren inte därefter skiljas från lägenheten på den grunden. Detta gäller dock inte om nyttjanderätten är förverkad på grund av sådana särskilt allvarliga störningar i boendet som avses i 14 §.

Bostadsrättshavaren får inte heller skiljas från lägenheten om föreningen inte har sagt upp bostadsrättshavaren till avflyttning inom tre månader från den dag då föreningen fick reda på förhållandet som avses i 20 § 4 eller 7 eller inte inom två månader från den dag då föreningen fick reda på förhållandet som avses i 20 § 2 sagt till bostadsrättshavaren att vidta rättelse.

§ 24 En bostadsrättshavare kan skiljas från lägenheten på grund av förhållandet som avses i 20 § 8 endast om föreningen sagt upp bostadsrättshavaren till avflyttning inom två månader från det att föreningen fick reda på förhållandet. Om den brottsliga verksamheten leder till åtal eller om förundersökning inleds, har föreningen dock kvar sin rätt till uppsägning intill dess att två månader har gått från -det att domen i brottsmålet har vunnit laga kraft eller det rättsliga förfarandet har avslutats på något annat sätt.

§ 25 Är nyttjanderätten enligt 20 § 1 förverkad på grund av dröjsmål med betalning av årsavgiften eller avgift för andrahandsupplåtelse och har föreningen med anledning av detta sagt upp bostadsrättshavaren till avflyttning, får denna på grund av dröjsmålet inte skiljas från lägenheten.

1. om avgiften – när det är fråga om en bostadslägenhet – betalas inom tre veckor från det att bostadsrättshavaren, på sådant sätt som anges i 7 kap 27 och 28 §§ i bostadsrättslagen, har delgetts underrättelse om möjligheten att få tillbaka lägenheten genom att betala årsavgiften inom denna tid, eller

2. om avgiften – när det är fråga om en lokal – betalas inom två veckor från det att bostadsrättshavaren delgetts underrättelse på motsvarande sätt som enligt 1.

För underrättelse enligt 1 och 2 samt underrättelse till socialnämnden finns särskilda formulär, se SFS 2003:37 och SFS 2004:389.

Är det fråga om en bostadslägenhet får en bostadsrättshavare inte heller skiljas från lägenheten om bostadsrättshavaren har varit förhindrad att betala årsavgiften inom denna tid som anges i första stycket 1 på grund av sjukdom eller liknande oförutsedd omständighet och årsavgiften har betalats så snart det var möjligt, dock senast när tvisten om avhysning avgörs i första instans.

Första stycket i denna paragraf gäller inte om bostadsrättshavaren, genom att vid upprepande tillfällen inte betalat årsavgiften inom den tid som anges i 20 § 1, har åsidosatt sina förpliktelser i så hög grad att bostadsrättshavaren skäligen inte bör få behålla lägenheten.

Beslut om avhysning får meddelas tidigast tredje vardagen efter utgången av den tid som anges under 1 respektive 2.

- § 26 Sägs bostadsrättshavaren upp till avflyttning av någon orsak som anges i 20 § 1, 4-6 eller 8, är bostadsrättshavaren skyldig att flytta genast.

Sägs bostadsrättshavaren upp av någon annan i 20 § angiven orsak, får bostadsrättshavaren bo kvar till det månadsskifte som inträffar närmast efter tre månader från uppsägning, om inte rätten ålägger bostadsrättshavaren att flytta tidigare. Detsamma gäller om uppsägningen sker pga obetald årsavgift enligt 20 § 1 och bestämmelserna i 25 § tredje stycket är tillämpliga. Vid uppsägningen i andra fall pga obetald årsavgift enligt 20 § 1, tillämpas övriga bestämmelser i § 25.

En uppsägning ska vara skriftligen. Om det bostadsrättshavaren som gör uppsägningen, får den ske hos den som har rätt att ta emot årsavgiften på föreningens vägnar.

- § 27 Om föreningen säger upp bostadsrättshavaren till avflyttning, har föreningen rätt till ersättning för skada.

- § 28 Om en bostadsrätt sägs upp av någon orsak som anges i 7 kap 2-5 och 17 §§ bostadsrättslagen, övergår bostadsrätten genast till föreningen. Föreningen ska betala skälig ersättning för bostadsrätten.

Har bostadsrättshavaren tillträtt lägenheten, ska hyresavtal anses ingånget från tiden från uppsägningen, om bostadsrättshavaren i uppsägningen begärt att få bo kvar i lägenheten. I så fall gäller 4 kap 9 §, bostadsrättslagen.

- § 29 Har bostadsrättshavaren blivit skild från lägenheten till följd av uppsägning som avses i 20 §, ska bostadsrätten tvångsförsälas enligt 8 kap, bostadsrättslagen, så snart det kan ske, om inte föreningen, bostadsrättshavaren och det kända borgenärer vars rätt berör av försäljningen, kommer överens om något annat. Försäljningen får dock anstå till dess att brister som bostadsrättshavaren svarar för blivit åtgärdade.

Av vad som kommit in genom försäljningen får föreningen behålla så mycket som behövs för att täcka föreningens fordran hos bostadsrättshavaren.

Underrättelse vid pantsättning av bostadsrätt

- § 30 Har föreningen underrättats om att en bostadsrätt är pantsatt, ska föreningen utan dröjsmål underrätta panthavaren om bostadsrättshavaren har obetalda avgifter till föreningen till ett belopp som överstiger vad som årsavgiften belöper på en månad och bostadsrättshavaren dröjer med betalning i mer än två veckor från förfallodagen. Underrättelse ska skickas i rekommenderat brev till panthavarens vanliga adress.

Upphörande av bostadsrätten i vissa fall

- § 31 Överlåtes ett hus i vilket lägenheten finns eller säljs huset exekutivt, upphör bostadsrätten. Föreningen är därmed skyldig att betala skälig ersättning för bostadsrätten. Träder föreningen i likvidation inom tre månader från det frågan om föreningens ersättningskyldighet blivit slutgiltigt avgjord eller försättes föreningen inom samma tid i konkurs, ska dock bostadsrättshavarens rätt att få ersättning för bostadsrätten bedömas efter de regler som gäller för skifte av föreningens tillgångar.

Upphör bostadsrätten enligt första stycket och har lägenheten tillträtts, ska skriftligt hyresavtal anses ingånget. I så fall gäller 4 kap 9 § bostadsrättslagen.

Styrelse och revisorer

- § 32 Styrelsen består av minst tre och högst fyra ledamöter med ingen eller högst tre suppleanter. Styrelseledamöter och suppleanter väljs på ordinarie stämma för högst två (2) år. Ledamot kan omväljas.

Till styrelseledamot kan förutom medlem väljas även make till medlem och närstående som varaktigt sammanbor med medlemmen. Stämman kan dock välja en (1) ledamot som inte uppfyller kraven i föregående mening.

- § 33 Styrelsen konstituerar sig själv.

Styrelsen är beslutförför, utom i fall som avses i § 3, när antalet närvarande ledamöter vid sammanträdet överstiger hälften av samtliga styrelseledamöter. Som styrelsens beslut gäller den mening om vilken de flesta röstande förenar sig och vid lika röstetal den mening som biträddes av ordföranden, dock att giltigt beslut fordrar enhällighet när för beslutsförförhet minsta antal ledamöter är närvarande samt i det fall som avses i § 3.

- § 34 Föreningens räkenskapsår omfattar tiden 1 januari – 31 december. Före den 15 april varje år ska styrelsen till revisorerna avlämna förvaltningsberättelse, resultaträkning samt balansräkning.

- § 35 Styrelse eller firmatecknare får inte utan föreningsstämmans bemyndigande avhända föreningen dess fasta egendom eller tomträtt och inte heller riva eller bygga om sådan egendom. Styrelsen eller firmatecknare får besluta om in-teckning eller annan inskrivning i föreningens fasta egendom eller tomträtt. Styrelsen har även rätt att besluta, att upplåtelseavgift vilken tidigare redovisats som bundet eget kapital, omvandlas till fritt eget kapital.

§ 36 Föreningen ska ha minst en och högst tre ordinarie revisorer med ingen eller högst två revisorssuppleanter. Minst en revisor ska vara auktoriserad revisor eller godkänd revisor som avlagt revisorsexamen, om föreningen uppfyller mer än ett av följande villkor:

1. medelantalet anställda i föreningen har under var och ett av de två senaste räkenskapsåren uppgått till mer än 50,
2. föreningens redovisade balansomslutning har för vart och ett av de två senaste räkenskapsåren uppgått till mer än 40 miljoner kronor,
3. föreningens redovisade nettoomsättning har för vart och ett av de två senaste räkenskapsåren uppgått till mer än 80 miljoner kronor.

Revisorer och revisorssuppleanter väljs för tiden från ordinarie föreningsstämma intill dess nästa ordinarie föreningsstämma hållits. Vid föreningens konstituerade möte kan längre valperiod tillämpas.

§ 37 Revisorerna ska bedriva sitt arbete så att revision är avslutad och revisionsberättelsen avgiven senast tre veckor före ordinarie föreningsstämma.

Styrelsen ska avge skriftlig förklaring till ordinarie föreningsstämma över av revisorerna gjorda anmärkningar.

Styrelsens revisionshandlingar, revisionsberättelsen och styrelsens förklaring över av revisorerna gjorda anmärkningar ska hållas tillgängliga för medlemmarna minst två veckor före den föreningsstämma, på vilken de ska förekomma till behandling.

Föreningsstämma

§ 38 Ordinarie föreningsstämma hålls årligen före juni månads utgång.

Extra föreningsstämma hålls då styrelsen eller revisorerna finner skäl därtill eller då minst en tiondel av samtliga röstberättigade medlemmar skriftligen begärt det hos styrelsen med angivande av det ärende som önskas behandlat.

§ 39 Medlem som önskar visst ärende behandlat på ordinarie föreningsstämma ska skriftligen anmäla ärendet till styrelsen senast före april månads utgång för att ärendet ska kunna anges i kallelsen.

§ 40 På ordinarie föreningsstämma ska förekomma:

1. Stämmans öppnande.
2. Godkännande av dagordning.
3. Val av ordförande vid stämman.
4. Anmälan av ordförandes val av protokollförare.
5. Val av en justeringsman tillika rösträknare som jämte ordförande ska justera protokollet.
6. Fråga om stämman blivit i behörig ordning utlyst.
7. Fastställande av röstlängd.
8. Styrelsens årsredovisning.
9. Revisorernas berättelse.
10. Fastställande av resultat- och balansräkning.
11. Beslut om resultatdisposition.
12. Fråga om ansvarsfrihet för styrelseledamöterna.
13. Arvode åt styrelsen och revisorerna.

14. Val av styrelseledamöter och suppleanter.
15. Val av revisorer och suppleanter.
16. Val av valberedning.
17. Av styrelsen till stämman hänskjutna frågor samt ärenden enligt § 39.
18. Stämmans avslutade.

Även annan person än styrelseordförande får öppna stämman.

§ 41 På extra föreningsstämma ska utöver ärenden enligt punkt 1-7 ovan endast förekomma de ärenden för vilka stämman blivit utlyst och vilka angetts i kallelsen till stämman.

§ 42 Kallelse till föreningsstämman ska innehålla uppgift om förekommande ärenden och utfärdas genom personlig kallelse till samtliga medlemmar genom utdelning eller utsändning med e-post senast två veckor före ordinarie och två veckor före extra föreningsstämma, dock tidigast sex veckor före stämman.

Om en extra föreningsstämma ska behandla ändringar av stadgar, likvidation eller fusion gäller att kallelse ska utfärdas senast två veckor före föreningsstämma.

Andra meddelanden till medlemmarna delges genom anslag på lämplig plats inom föreningens fastighet eller genom brev.

Särskilda villkor för beslut

§ 43 Beslut som innebär en mer omfattande till- eller ombyggnadsåtgärd av föreningens fastighet sak fattas på en föreningsstämma. Ifråga om sådana åtgärder som innebär en väsentlig förändring av en bostadsrättshavares lägenhet gäller dock bestämmelserna i 7 kap 7 § bostadsrättslagen och bestämmelserna i 44 § punkt 3, nedan.

§ 44 För att beslut i en fråga som anges i denna paragraf ska vara giltig krävs att det har fattats på en föreningsstämma och att följande bestämmelser har iakttagits.

1. Om beslutet innebär ändring av någons insats och medför rubbning av det inbördes förhållandet mellan insatserna, ska samtliga bostadsrättshavare som berör av ändringen ha gått med på beslutet. Om enighet inte uppnås, blir beslutet ändå giltigt om minst två tredjedelar av det berörda bostadsrättshavarna har gått med på beslutet och det dessutom har godkänts av Hyresnämnden. Ett beslut om nedsättning av samtliga insatser ska genast anmälas för registrering vid Bolagsverket och får inte verkställas förrän ett år har förflutit efter registreringen.
2. Om beslutet innebär en ökning av samtliga insatser utan att det inbördes förhållandet mellan insatserna rubbas, ska alla bostadsrättshavare ha gått med på beslutet. Om enighet inte uppnås, blir beslutet ändå giltigt om minst två tredjedelar av de röstande har gått med på beslutet och det dessutom har godkänts av Hyresnämnden.
3. Om beslutet innebär att en lägenhet som upplåtits med bostadsrätt kommer att förändras eller i sin helhet behöva tas i anspråk av föreningen med anledning av en om- eller tillbyggnad, ska bostadsrättshavaren ha gått med på beslutet. Om bostadsrättshavaren inte ger sitt samtycke till ändringen, blir beslutet ändå giltigt om minst två tredjedelar av de röstande har gått med på beslutet och dessutom har godkänts av Hyresnämnden.
4. Om beslutet innebär utvidgning av föreningens verksamhet, ska minst två tredjedelar av de röstande ha gått med på beslutet.
5. Om beslutet innebär överlåtelse av ett hus som tillhör föreningen, i vilket det finns en eller flera lägenheter som är upplåtna med bostadsrätt, ska beslutet ha fattats på det sätt som gäller för beslut om likvidation enligt 17 kap 2 § lagen (2018:672) om ekonomiska

föreningar. Minst två tredjedelar av bostadsrättshavarna i det hus som ska överlätas ska dock alltid ha gått med på beslutet.

6. Föreningen ska genast underrätta den som har pant i bostadsrätten och som är känd för föreningen om ett beslut enligt punkt 3 eller 5 i denna paragraf.
7. För ändring av bostadsrättsföreningens stadgar gäller 9 kap 23 § bostadsrättslagen (1991:614), med undantag för vad som anges i § 32 i sista stycket ovan.

§ 45 Ett stämmobeslut enligt 44 § första stycket 3 ska på begäran av föreningen godkännas av Hyresnämnden, om förändringen är angelägen och syftet med åtgärden inte skäligen kan tillgodoses på något annat sätt samt beslutet inte är oskäligt mot bostadsrättshavaren. Kan förändringen anses vara av liten betydelse för bostadsrättshavaren, får Hyresnämnden dock lämna godkännande, om åtgärden inte skäligen kan tillgodoses på något annat sätt. Nämnden får förena ett beslut om godkännande med villkor. Begär bostadsrättshavaren att föreningen ska lösa in bostadsrätten, får godkännande lämnas endast med villkor om inlösen, såvida inte bostadsrättshavaren skäligen bör kunna godta förändringen ändå. Innebär nämndens godkännande att lägenheten i sin helhet får tas i anspråk av föreningen, ska godkännandet lämnas med villkor att inlösen sker.

§ 46 Vid föreningsstämman har varje medlem en röst. Innehar flera medlemmar en bostadsrätt gemensamt, har de dock tillsammans endast en röst. Medlemmen Panghus Holding AB eller anvisat koncernbolag, har dock på föreningsstämma det antal röster som, avrundat till närmaste högre heltal, motsvarar 76% av den totala summan företrädda röster – inklusive nämnda medlems röster – på aktuell föreningsstämma, fram till två år efter godkänd slutbesiktning av samtliga lägenheter, som ska byggas på föreningens fastighet. Röstberättigad är endast den medlem som har fullgjort sina förpliktelser mot föreningen.

Bostadsrättshavare utövar sin rösträtt vid föreningsstämma av medlemmen personligen eller den som är medlemmens ställföreträdare enligt lag eller genom ombud.

Ombud ska förete skriftlig dagtecknad och undertecknad fullmakt. Fullmakten gäller höst ett år från utfärdandet. Om bud får bra företräda en medlem. Fysisk person gäller att endast annan medlem eller medlemmens make, sambo eller närstående som varaktigt sammanbor med medlemmen får vara ombud eller biträde.

Vi föreningsstämma för beslut om förvärv i enlighet med 9 kap 19 § bostadsrättslagen får dock ombud, med avvikelse från vad som ovan stadgats, företräda flera medlemmar och vara annan än ovan angivna personer. Vid sådan stämma har varje hyresgäst en röst per hyresavtal.

Omröstning vid föreningsstämma sker öppet. Begär närvarande röstberättigad sluten omröstning ska detta alltid accepteras vid val och i övrigt efter beslut av stämman.

Föreningsstämman får besluta att den som inte är medlem ska ha rätt att närvara eller på annat sätt följa förhandlingarna vid föreningsstämman. Ett sådant beslut är giltigt endast om det beslutas av samtliga röstberättigade som är närvarande vid föreningsstämman.

Fond och vinst

§ 47 Inom förening ska bilda följande fond.

- Fond för yttre underhåll

Till fonden för yttre underhåll ska årligen avsättas ett belopp motsvarande minst 0,1% av taxeringsvärdet för föreningens fastighet eller tomträtt. Om föreningen i sin resultaträkning gör avsättning i form av avskrivning på föreningens byggnader, ska avsättningen till fonden för yttre underhåll för samma räkenskapsår, minskas i motsvarande mån.

Det överskott som kan uppstå på föreningens verksamhet ska balanseras i ny räkning.

Upplösning och likvidation

§ 48 Vid föreningens upplösning, ska föreningens behållna tillgångar tillfalla medlemmarna i förhållande till insatserna.

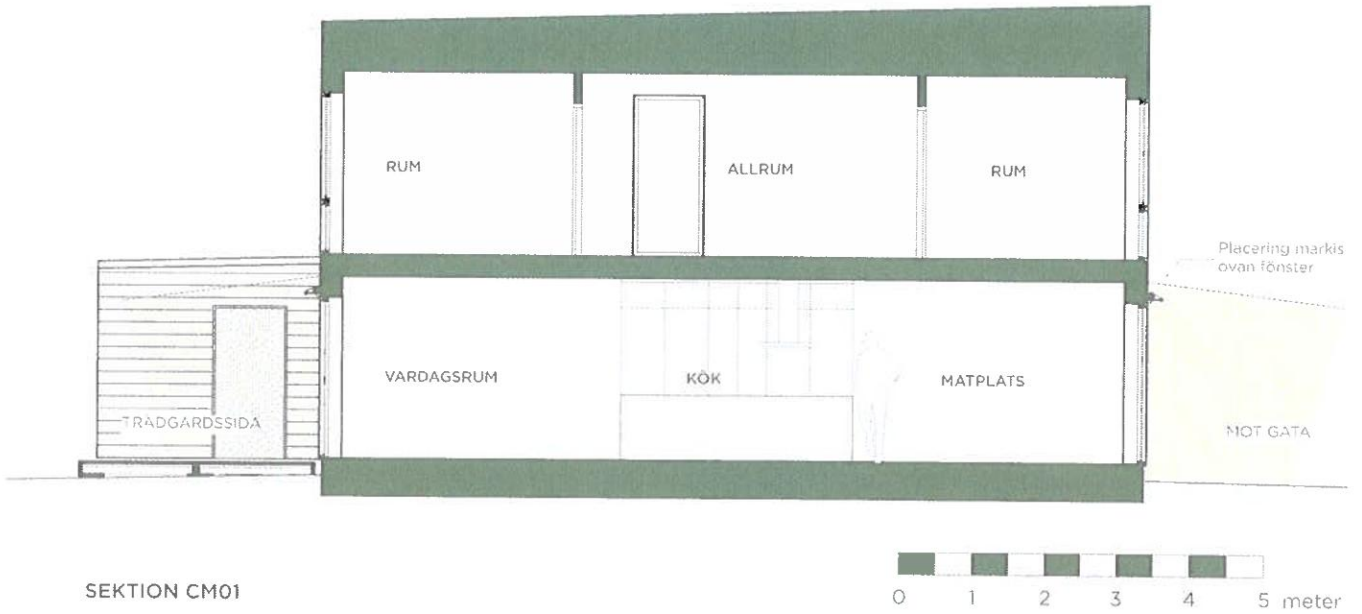
I allt varom ej här ovan stadgats gäller bostadsrättslagen.

Ovanstående stadgar har antagits på extra föreningsstämma 2020-10-27.

Bilagor till § 13.

MARSKISPLACERING

Placering för hustyp CM01



FASAD MOT GATA



FASAD TRÄDGÅRDSSIDA

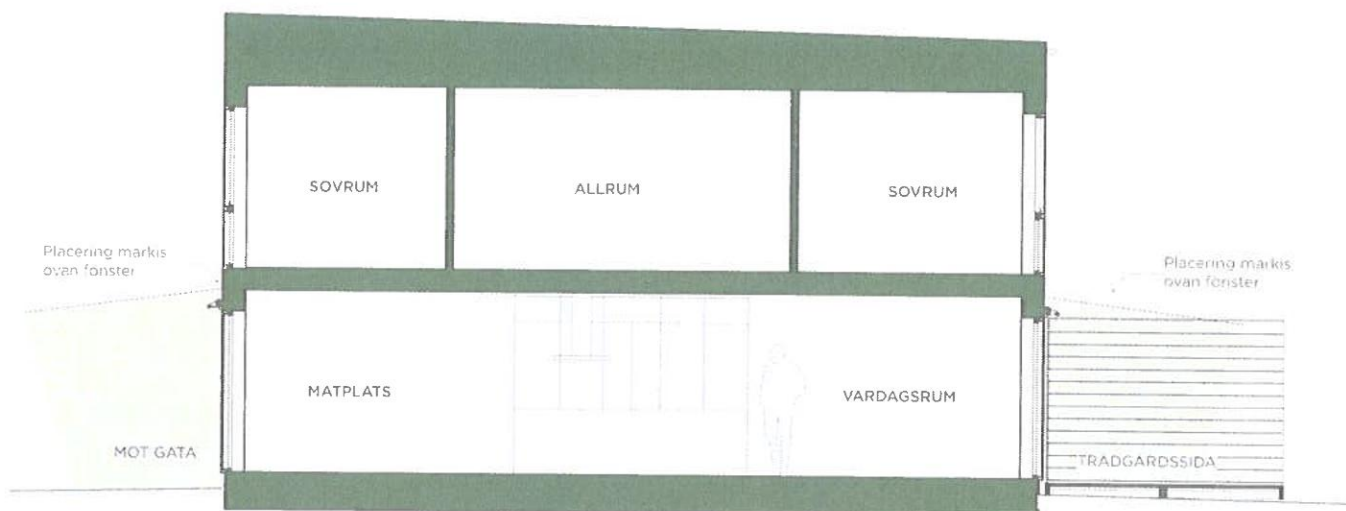
Markiser bör vara terrassmarkis eller robustare fönstermarkis för att klara breda fönsterpartier och djup. Konstruktioner som armar, kåpa, eller liknande ska vara i svart utförande lika fasadskivor alternativt RAL 7016. Markisväv ska vara svart kulör NCS 8500-N. Bilderna illustrerar markisens placering för CM02. Markisens bredd är ca 2 850 mm mot gata och ca 2 850 mm mot trädgård.

Waldemarson Arkitekter

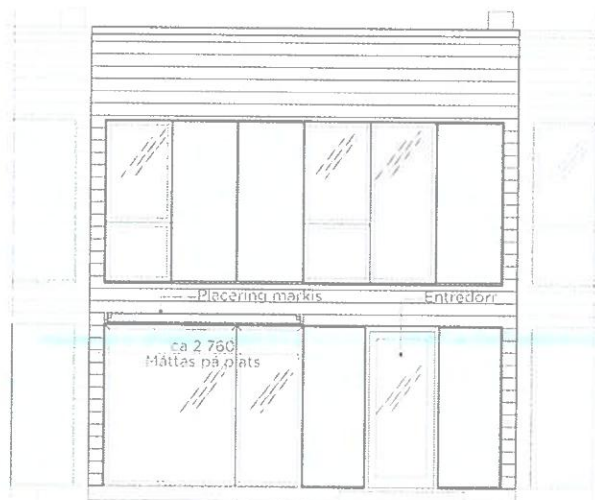


MARKISPLACERING

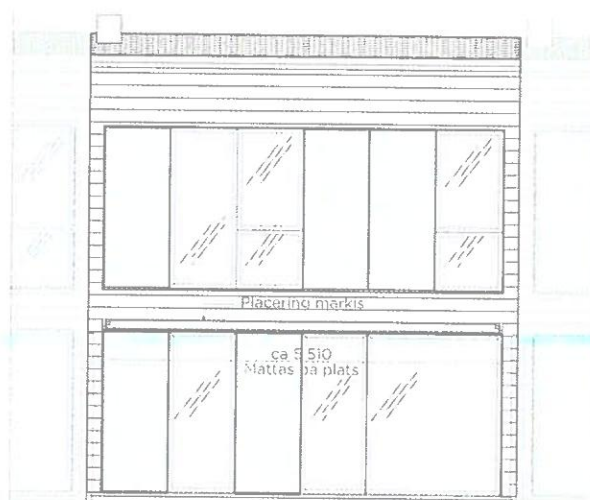
Placering för hustyp CM02



SEKTION CM02



FASAD MOT GATA



FASAD MOT TRÄDGÅRD

Markiser bör vara terrassmarkis eller robustare fönstermarkis för att klara breda fönsterpartier och djup. Konstruktioner som armar, kåpa, eller liknande ska vara i svart utförande lika fasadskivor alternativt RAL 7016. Markisväv ska vara svart kulör NCS 8500-N.

Bilderna illustrerar markisens placering för CM02. Markisens bredd är ca 2 760 mm mot gata och ca 5 510 mm mot trädgård för att täcka hela fönsterpartiet.

Waldemarson Arkitekter



FORKLÄNINGAR
 Alla mått anges i mm.

FORESKRIFTER

ALZAM

Grund: Fabrikal anvisats som skal med en jord och singel 50 mm singel
Stomme: Trappstommen av tryckbetong med en röjgur i kvad's Reglerna placeras i golvets bakdel med ett
 Mellan stabiliseras med vinkelstopp
 Reglerna placeras på en yttillsopp som i sin tur placeras på pelaren
TYLLAR: Tryckbetong med 200 mm med 3 mm mellanrum. Trall lätts med vinkelstav
 OBS Konstruktion i samråd med leverantör

HÄNVISNINGAR

- A-4.0-1.0/01 Rörar - CM01
 - A-4.0-2.0/01 Skivbotten - CM01
 - A-4.0-3.0/01 Fasad - CM01
 - A-4.0-3.0/11 Fasad - CM01 i drag
 - A-4.2-4.0/01 Uppåttan betong och överensord - CM01
 - A-4.3-5.0/01 Våggjall - CM01
 - A-4.3-4.0/01 Inre väggar isop - CM01
 - A-4.3-4.0/11 Träskick - CM01
 - A-4.6-4.0/01 K&K 100 - CM01
 - A-4.6-4.0/11 WC-Duett 1x20 102 - CM01
 - A-4.6-4.0/12 Bad 200 - CM01
 - A-4.9-1.0/01 Carport/band CM01
- Rundbänkering Bf Sälavägen Trädgårdar

FK 200408

№	1	2	3	4	5	6	7	8	9	10
1	1	1	1	1	1	1	1	1	1	1

BYGGHANDLING

STROMSBRÖ TRÄDGÅRDAR, ETAPP 1

Waldemerson Arkitekt
 Waldemerson AB
 Waldemersons väg 10
 S-141 34
 Tel: 08-735 11 11
 Fax: 08-735 11 12
 www.waldemerson.se

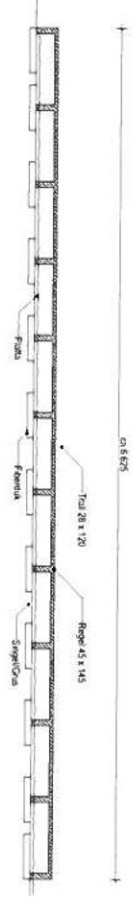
№	1	2	3	4	5	6	7	8	9	10
1	1	1	1	1	1	1	1	1	1	1

PROJEKTANTER
 Waldemerson Arkitekt
 Waldemerson AB
 Waldemersons väg 10
 S-141 34
 Tel: 08-735 11 11
 Fax: 08-735 11 12
 www.waldemerson.se

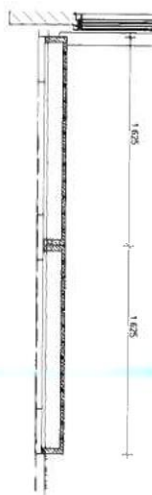
BYGGHÄRLEDADE
 Waldemerson Arkitekt
 Waldemerson AB
 Waldemersons väg 10
 S-141 34
 Tel: 08-735 11 11
 Fax: 08-735 11 12
 www.waldemerson.se

BYGGHÄRLEDADE
 Waldemerson Arkitekt
 Waldemerson AB
 Waldemersons väg 10
 S-141 34
 Tel: 08-735 11 11
 Fax: 08-735 11 12
 www.waldemerson.se

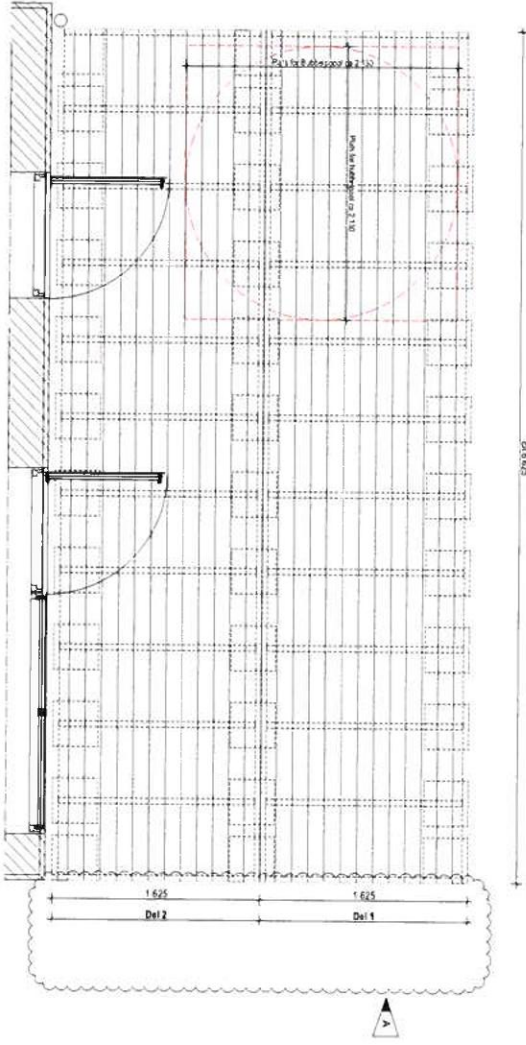
BYGGHÄRLEDADE
 Waldemerson Arkitekt
 Waldemerson AB
 Waldemersons väg 10
 S-141 34
 Tel: 08-735 11 11
 Fax: 08-735 11 12
 www.waldemerson.se



Längdsektion

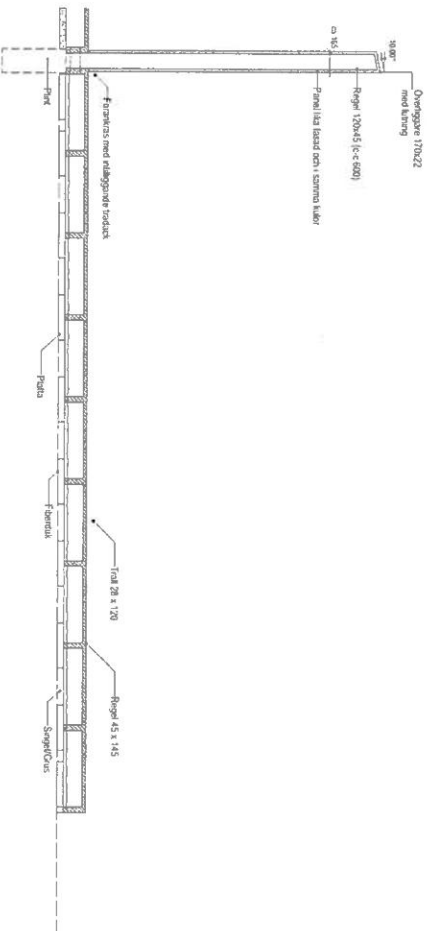


Tvärsnitt

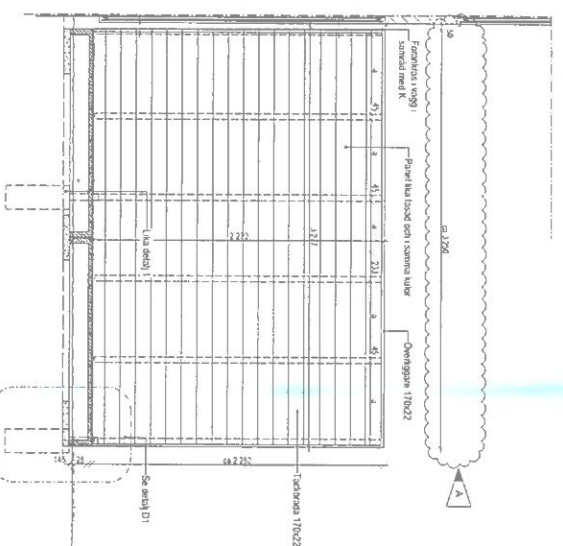


Plan

BYGGHÄRLEDADE
 Waldemerson Arkitekt
 Waldemerson AB
 Waldemersons väg 10
 S-141 34
 Tel: 08-735 11 11
 Fax: 08-735 11 12
 www.waldemerson.se



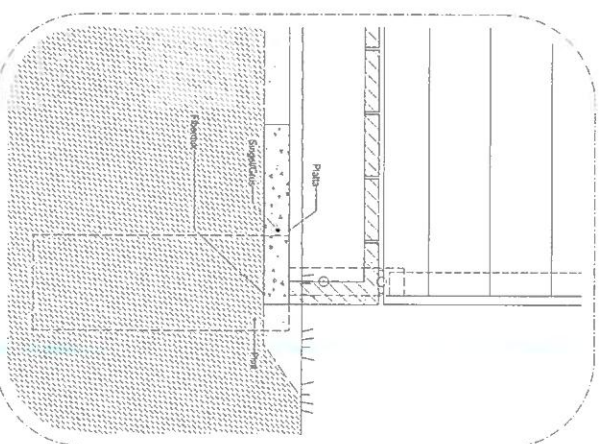
Sektion B-B
Skala 1:20



Sektion A-A
Skala 1:20



Plan
Skala 1:20



Detalj D1
Skala 1:5

FORKLARINGAR
Åtta millimeter angivet i mm

FÖRESKRIFTER

ALTAN

Grund: Fasad ska användas som skikt mellan betong och stjärn. 50 mm ångspjäll

Stjärna: Träbjälkstjärna av tryckimpregnerad trä med olja. Träbjälkstjärnan ska vara stabiliserad mot vattenångrening. Rullgjutbeton placeras på en styvpapp som i sin tur placeras på betonen.

Vätskled: Tryckimpregnerad träl 28x120 med 5 mm mellanrum. Träl laddas med träskivor.

ÖBS: Konstruktion i samråd med arkitekten

PLÅNKGIPSPLÅT

Grund: 120x45 rörgjutbeton i rödgjut på grundskivorna för påbyggnad tryckimpregnerad träbjälkstjärna med olja

Vätskled: (astipaper) trälbjälkstjärna, bjälstjärna. Pappskivorna ska vara med en överbyggnad och sådana ska vara stabiliserade

Sjögips och rullgjutbeton i fasad eller annan konstruktion ska byggas enligt

ÖBS: Konstruktion i samråd med arkitekten

HÄNVIKNINGAR

- A-40 1-0201 Överkast bjälsta - CM02
 - A-40 2-0201 Sjalbinder - CM02
 - A-40 3-0201 Fasad - CM02
 - A-40 3-0211 Fasad - CM02 1019
 - A-42 4-0201 Underlag betong och betongskivor - CM02
 - A-43 5-0201 Våggjut - CM02
 - A-43 6-0201 Träl - CM02
 - A-43 6-0210 Träl - CM02
 - A-46 4-0201 K06 103 - modul CM02
 - A-46 4-0211 modul CM02
 - A-46 4-0212 Bad 204 - modul CM02
 - A-49 1-0201 Fasad och bjälstjärna - CM02
- Rundbeskrivning Bt Strömsbro Träskivor

FK 200408

A	I	Byggnadsdelen	Byggnadsdelen	Byggnadsdelen

STRÖMSBRO TRÄDGÅRDAR, ETAPP 1

Waldemarsen Arkitekter
Waldemarsen Arkitekter AB
Sveavägen 10
171 64 Solna
08 709 07 78

Bygghandling
Bygghandling
Bygghandling

Bygghandling
Bygghandling
Bygghandling

Bygghandling
Bygghandling
Bygghandling

Bygghandling
Bygghandling
Bygghandling

1:20, 1:5

A-45-4-02-10

A

FORKLARINGAR
 Alla mätningar i mm. Döda är en öppning för alla
 linjdrag till nästan CM02

FORESKRIFTER

ALTM

Grund: Stenmjöl

Stanna: Tvåspårslösning i byggkonstruktion
 enligt 4:44 och 4:45. Reglerade placeringar i golv och balkar
 med ett
 klorn stabilitets med vändning

Regelstämman placeras på en styrplatta som i sin tur
 placeras på plattan

VÄRKA: Tvåspårslösning i 20x20 med 5 mm
 mellanrum. Till fästet med krosskyv

OBS! Konstruktion i samråd med tillverkare



FK 200408

BYGGHANDLING

STROMSÄRO TRÄGGÄRDAR, ETAPP 1

Waldemaron Arkitekt

Waldemaron Arkitekt AB
 Waldemaronsgatan 10, SE-171 24 Eskilstuna
 Tel: 085 32 22 11 Fax: 085 32 22 12

Waldemaron Arkitekt AB
 Waldemaronsgatan 10, SE-171 24 Eskilstuna

Waldemaron Arkitekt AB
 Waldemaronsgatan 10, SE-171 24 Eskilstuna

Waldemaron Arkitekt AB
 Waldemaronsgatan 10, SE-171 24 Eskilstuna

Waldemaron Arkitekt AB
 Waldemaronsgatan 10, SE-171 24 Eskilstuna

Waldemaron Arkitekt AB
 Waldemaronsgatan 10, SE-171 24 Eskilstuna

Waldemaron Arkitekt AB
 Waldemaronsgatan 10, SE-171 24 Eskilstuna

Waldemaron Arkitekt AB
 Waldemaronsgatan 10, SE-171 24 Eskilstuna

Waldemaron Arkitekt AB
 Waldemaronsgatan 10, SE-171 24 Eskilstuna

Waldemaron Arkitekt AB
 Waldemaronsgatan 10, SE-171 24 Eskilstuna