

Koloniområdet

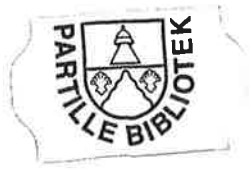
"Amerika"

Kulturhistorisk utredning



Bohusläns museum 1992





INNEHÅLL

INLEDNING

OMRÅDESBESKRIVNING

KOLONTRÄDGÅRDSRÖRELSEN - EN HISTORISK ÖVERSIKT

HISTORIK FÖRE 1880

"AMERIKA" 1880-1900

DEN FÖRSTA BEBYGGELSEN

FÖRSTA VÄRLDSKRIGET OCH MELLANKRIGSTIDEN

1920-TALET

1930-TALET

HUSDJUR

FRITIDSLIV

1940- OCH 50-TALET

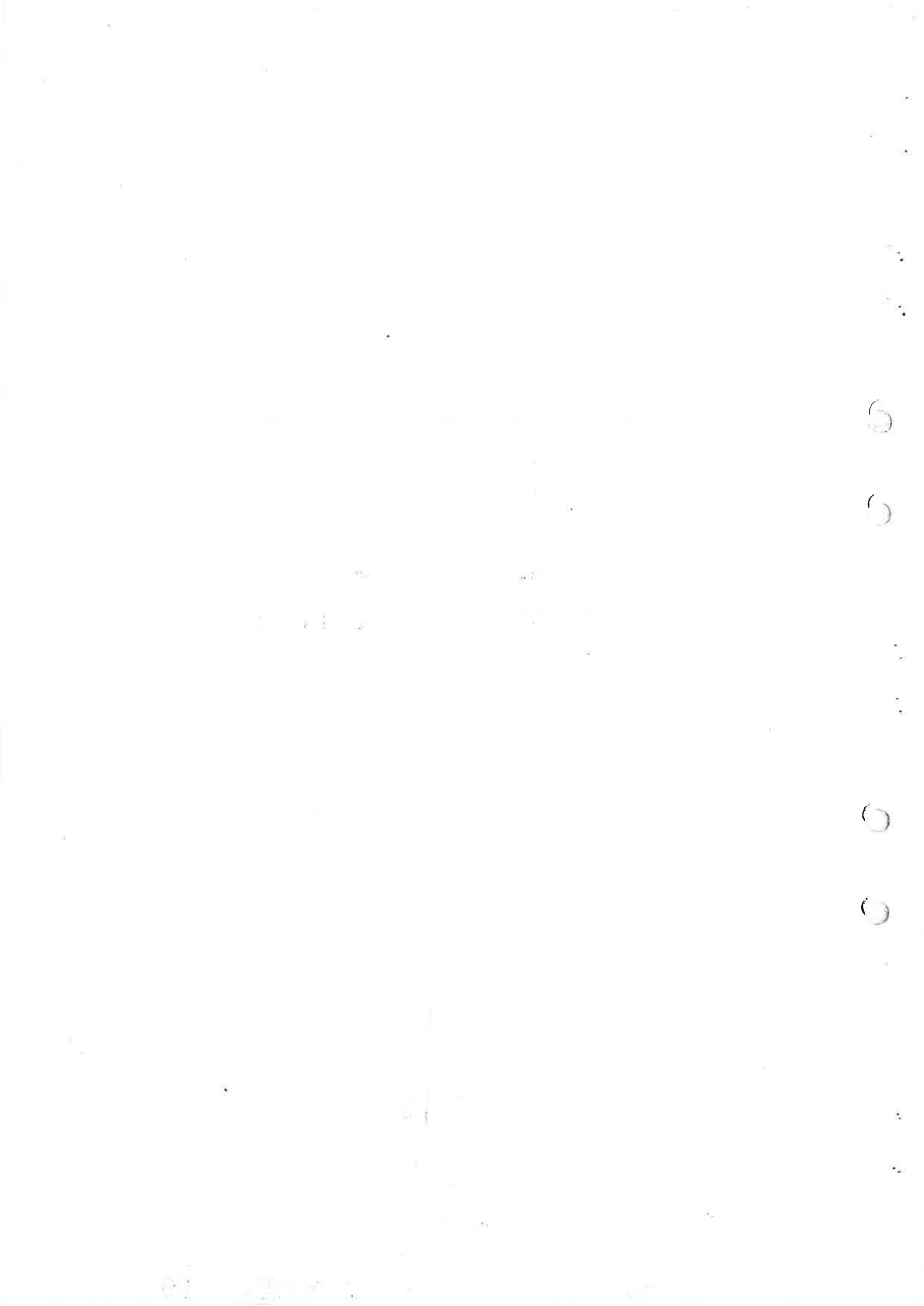
1960-1980

1980-1992

SAMMANFATTNING OCH REKOMMENDATIONER

KÄLLOR





INLEDNING

Koloniområdet "Amerika" är beläget i nära anslutning till Jonsereds industrimiljö. Jonseredsmiljön med fabriken, dess bostäder och institutioner ska ses som en helhet. Hit hör även koloniområdet som speglar jonseredsbornas liv efter arbetsdagens slut.

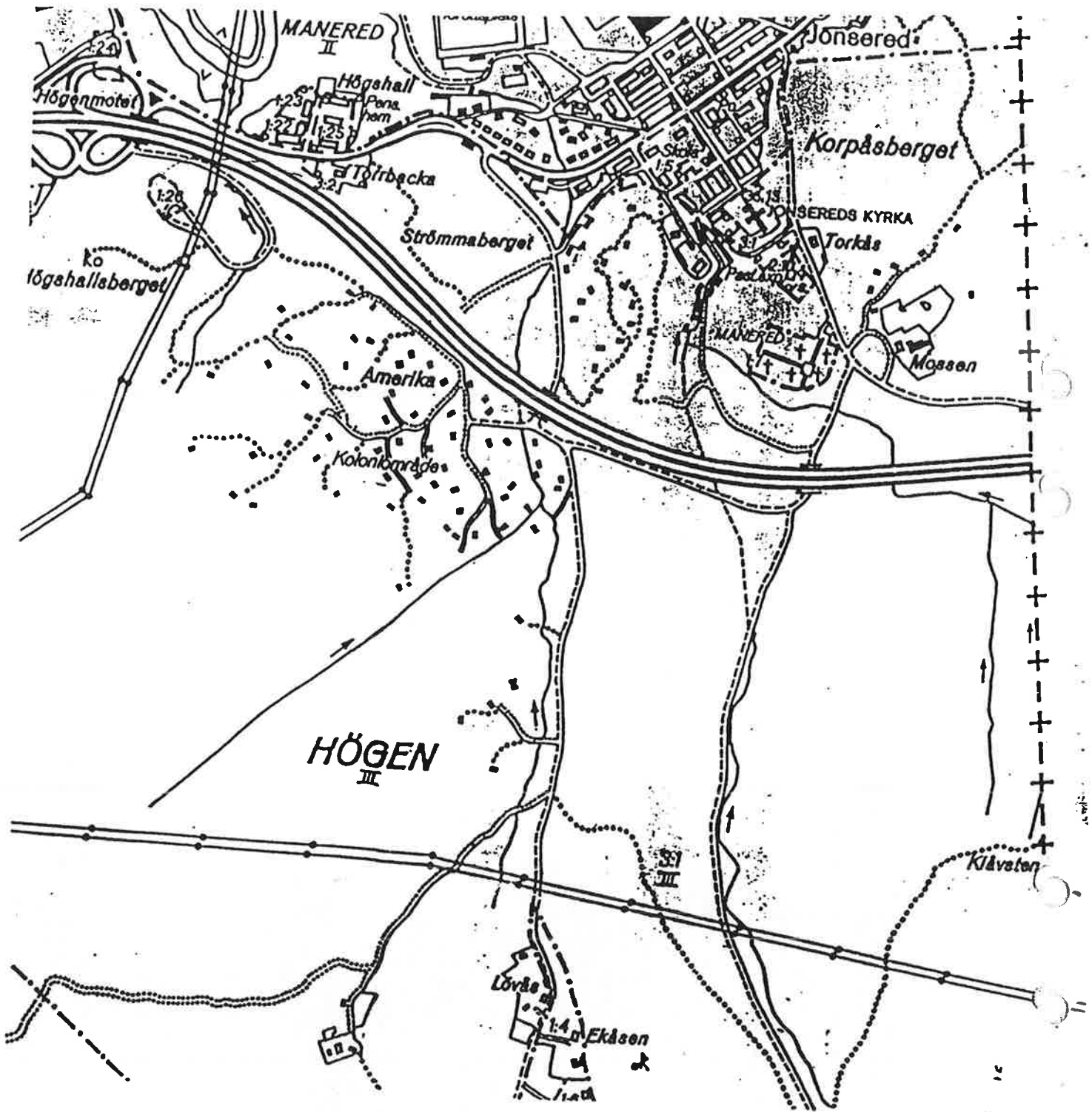
Jonsered med "Amerika" ingår som en bevarandemiljö i kulturminnesvårdsprogrammet för Partille kommun. Området är upptaget som ett riksintresse för kulturminnesvården enligt naturresurslagen (NRL 2 kap 6). För att säkerställa denna värdefulla miljö som koloniområdet utgör föreslås i "Översikts plan 1990" för Partille kommun att områdesbestämmelser bör utarbetas.

Denna kulturhistoriska dokumentation av koloniområdet "Amerika" är framtagen av Bohusläns Museum och Länsstyrelsen och är tänkt att vara ett underlagsmaterial vid det fortsatta arbetet med områdesbestämmelser.

1979-80 gjorde Partille kommun en inventering och en översiktlig uppmätning av samtliga kolonilotter inom "Amerika". Med detta material som underlag har en okulär besiktning gjorts under mars 1992. Inventeringsmaterialet har kompletterats med nya fotografier. Större förändringar har dokumenterats och beskrivningar har gjorts till ett urval av kolonistugorna. Fältarbetet har kompletterats med arkiv och litteraturstudier.



Kolonistuga i "Amerika" våren 1992.



Utdrag ur Ekonomiska kartan över Jonsered. Skala 1:10 000. Allmänt kartmaterial från Lantmäteriverket.
Medgivande 90.8012.

OMRÅDESBESKRIVNING

Koloniområdet "Amerika" är beläget söder om Jonseredes fabriksamhälle i Partille kommun. Jonseredes fabriker anlades 1832 av W Gibson och A Keiller. Under familjen Gibsons ledning har samhället successivt byggts ut med arbetarbostäder och olika institutioner.

Fabriksbebyggelsen var ursprungligen koncentrerad till en holme i Säveån. Industrin expanderade och fabriksbyggnader uppfördes sydväst om holmen på fastigheten Manered. På ömse sidor om Jonseredsvägen växte samhället med arbetarbostäder, kyrka och skola fram. Söder om skolan vidtar det sk "Amerikaområdet" Det sträcker sig mot sydväst och ligger i en kuperad terräng med blandskog. Genom området rinner en bäck som kallas Amerikabäcken. Områdets fastighetsbeteckning är numer Högen 3:1. Sedan mitten av 1960-talet är "Amerika" genomskuret av motorvägen mellan Göteborg och Alingsås. Området blev på detta vis uppdelat i nord- och sydamerika.

Amerikaliden leder till koloniområdet. Denna väg förgrenar sig dels i Råhultsvägen och dels i en vägsträcka som leder till den del som numer kallas nordamerika. Råhultsvägen fortsätter under motorvägen till den södra delen av "Amerika. Utmed den östra sidan av skolberget finns en stig som tidigare ledde till torpet Västerdala. Stigen är avkuren av motorvägen.

På båda sidor om Råhultsvägen och utmed stigen till Västerdala finns det kolonistugor och odlingslotter som ingår i Amerikaområdet. Lotterna är inte regelbundet utlagda efter en plan utan de är inmutade i terrängen allt eftersom de har blivit uppodlade.

Utmed Härkeshultsvägen ligger ett par områden med kolonistugor och odlingslotter. De brukar inte kallas "Amerika" utan Torkås och Mossen efter de torp som är belägna där.



Samhället från kåhögssberget omkring 1905.

KOLONITRÄDGÅRDSRÖRELSEN - EN HISTORISK ÖVERSIKT

Ett koloniområde kan utgöras av odlingslotter eller av trädgårdar med små stugor. Det är oftast beläget i stadens utkant och uppdelat i mindre lotter som arrenderas ut till enskilda personer.

Bruket att anlägga koloniträdgårdar kom till Sverige ifrån Europa via Tyskland och Danmark omkring sekelskiftet 1900. Under 1800-talet uppstod flera ideella rörelser som en reaktion mot de svåra levnadsvillkor som många arbetare hade. Den stora massinflyttningen till städerna som var en följd av den framväxande industrialismen gjorde att många bodde mycket trångt i dåliga bostäder. En av dessa rörelser var koloniträdgårdsrörelsen.

Rudolf Abelin, skaparen av Norrvikens trädgårdar, propagerar för koloniträdgårdsrörelsen i en liten skrift utgiven 1905. Där beskriver han industrialismens effekter på följande sätt.

Industrialismens allt uppslukande stora kvarn har dragit nationernas unga, kraftiga armar från landsbygden och dess naturliga sysselsättningar samt i allt rikare och rikare mått bundit dem vid större samhällen. Dessa senare hafva sedan vuxit oerhördt, i sin omättligen hunger såsom sannskuldiga vampyrer sugande till sig allt mer av landsbygdens bästa och friskaste blod och tömmande dess kraft. De hafva dock ej varit i stånd att bereda landsbygdens söner och döttrar den rena luft och friska sysselsättning i och med hvilka de vuxit upp, och förutan hvilka hvarje mänskligt väsen förr eller senare sjuknar till kropp och själ och beröfvas det mått af lifsmood, som är nödvändigt för att utan att brytas gå igenom alla vedervärdigheter och förnimma något af tillvarons glädje.

Abelin och många med honom ansåg att koloniträdgårdsskötsel var ett mycket bra och enkelt sätt att låta arbetaren få frisk luft och bra sysselsättning när arbets- och bostadsmiljön var dålig.

I Tyskland blev koloniträdgårdar vanligt förekommande under 1800-talet. Daniel Gottlieb Schreber i Leipzig började anlägga områden som delades in i små lotter på 1820- och 30-talen. I Danmark arrenderade Jörgen Berthelsen ett stycke mark utav Aalborg stad som han delade upp och hyrde ut till arbetskamrater. Koloniträdgårdarna i Aalborg blev uppmärksammade av både myndigheter och press.

När koloniträdgårdsrörelsen kom till Sverige ivrigt förespråkad av bl a Anna Lindhagen och Anna Åbergsson bildades oftast koloniträdgårdsföreningar. Dessa fick arrendera mark av respektive stad och därefter fördela lotter till sina medlemmar. Koloniträdgårdarna i Danmark blev naturligt förebilder för de tidiga områden som anlades i Skåne. Pildammsområdet i Malmö anlades 1895 och i Landskrona började små trädgårdar anordnas redan på 1880-talet. Koloniträdgårdsrörelsen spred sig snabbt i Sverige. I Göteborg anlades de första områdena, Burgårdskolonin och Härlandakolonin 1906.

HISTORIK FÖRE 1880

Laga skifte av Högen och Manereds utmark ägde rum 1844. Söder om inägorna fanns en stor samfällad utmark och det var på denna "Amerika" så småningom kom att anläggas.

Soldattorpet No 9 vid Västgöta-Dala regemente låg på Manereds utmark. När kyrkan skulle byggas 1858 revs soldattorpet för att ge plats för kyrkbygget. Torpet Måsen även kallat Mossen blev då utsynat till soldattorp. Där skulle först byggas ett "framhus" med bostad och ladugård i en länga, någon byggnad blev dock aldrig uppförd och soldaten Magnus Viberg flyttade till torpet Dala.

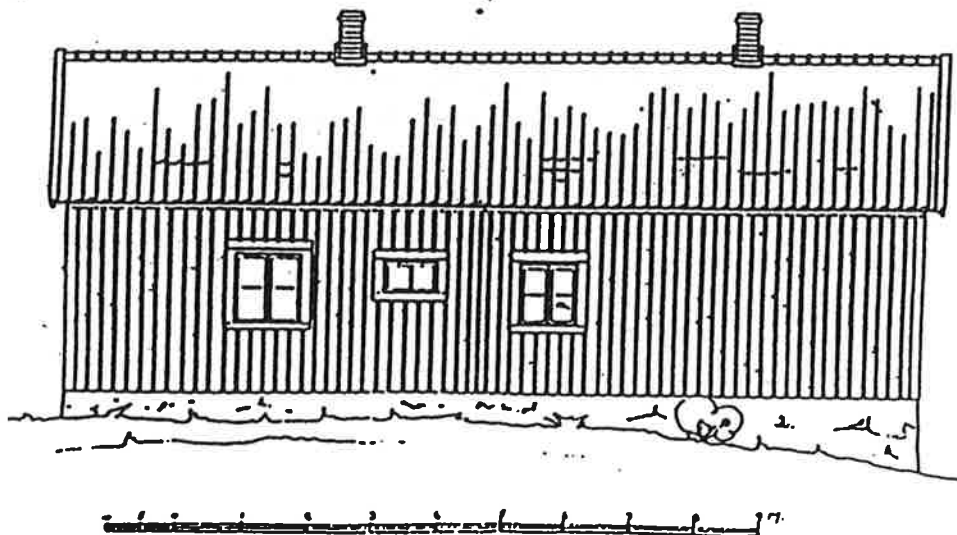
Följande är hämtat från en uppteckning gjord av Bertil Gibson efter en intervju med Petter Viberg år 1914.

Magnus Viberg var soldat i fyrtifyra år och hans svärson Petter Viberg ryckte sedan in på hans nummer. När soldattorpet revs för kyrkbygget fick den gamle knekten, Magnus Viberg bo på Dala och bruka den bit av det gamla soldattorpet som fanns kvar. Dala var då mycket litet och soldaten som inte var speciellt lång kunde ej stå rak där inne. David Gibson mätte honom och lyfte sedan taket så att han nått och jämt kunde gå rak.

Petter Viberg var född 1828 i närheten av Alingsås. Han kom till Jonsered 1851 och började arbeta i gjuteriet. 1858 var han förman för bergsprängningen vid järnvägsarbetet. Petter Viberg tog anställning på stat vid Västgöta-Dala regemente 1862 och två år senare övertog han Dala. Dala var inte ett fullgott soldattorp och när den gamla huvudgården vid Jonsered revs flyttades en av de små flyglarna till Dala så att Dala fick ett "framhus" (troligen enkelstuga med framkammare). Petter Viberg var soldat i 28 år och när indelningsverket upphörde fick han hyra Dala av Jonsered's fabriker.

Dala beboddes av släkten Viberg fram till 1960-talet då det revs. På utmarken låg ytterligare ett torp med beteckningen Dala (Österdala), även detta är rivet.

Teckning af soldattorpet 'Dala'
som nu finnes på plats



Soldattorpet Dala. Ritning från 1911.

"AMERIKA" 1880-1900

Jonsered hämtade sin arbetskraft till stor del ifrån landsbygden. Jordbrukskrisen på 1870-talet fick till följd att många sökte sig till städerna och dit industrin var lokaliserad. Fabriksarbetet gav arbetaren något mer i inkomst men innebar samtidigt hårda levnadsvillkor. Svåra bostadsförhållanden och ohälsosam arbetsmiljö medförde att många emigrerade till Amerika.

Arbetsdagen var mycket lång, när fabriken anlades på 1830-talet var den dagliga arbetstiden 12 timmar. 1871 sänktes den med en timma och tio år senare ytterligare med en timma. "1881 års förordning angående minderårigas användande i arbete vid fabriker" bestämde bla arbetstiden för den som inte fyllt 18 år till tio timmar om dagen. Ledningen för Jonsered som hade en stor andel minderåriga i sin arbetsstyrka ansåg att det skulle störa driften att ha olika arbetstider. Att sänka lönen med anledning av den förkortade arbetstiden ansågs inte som något alternativ eftersom emigrationens effekter börjat göra sig gällande i Jonsered och levnadsvillkoren medgav inte någon sådan sänkning. Resultatet blev förkortad arbetstid för alla arbetare vid Jonsered's fabriker.

Bertil Gibson var son till den siste disponenten med namnet Gibson i Jonsered. I tidskriften Göteborgstrakten år 1933, beskrev han "Amerikas" tillkomst så här:

Den nya arbetstiden började 15 maj 1881, och som det då var ljust till sent på kvällen gingo arbetarna upp i tassemarkerna för att där bryta mark och odla potatis. Detta nybyggareland kallades betecknande nog för "Amerika" - vi levde ju i Amerikafeberns hetaste dagar. "Amerika" blev Sveriges kanske första koloniträdgård, och som så ofta på Jonsered växte den helt organiskt fram och inte till följd av någon social rörelse eller lärdomar från vise herrar i Stockholm.

Koloniträdgårdsrörelsen hade vid denna tidpunkt inte nått Sverige. Någon skriftlig källa ifrån 1880-talet som bekräftar Bertil Gibsons uppgift har inte påträffats. Kartmaterial, fotografier och olika skriftliga källor från början av 1900-talet är dock samstämmiga beträffande Amerikaområdet. Begreppet "Amerika" var vedertaget och området hade funnits under flera årtionden. I styrelseprotokoll kan vi se bolagsledningens farhågor för emigrationens effekter. Detta i kombination med arbetstidsförkortningen gör att Bertil Gibsons uppgifter kan anses trovärdiga.

Så började skogsmarken att bearbetas under slutet av 1800-talet för odling av olika trädgårdsprodukter. Potatis var dock den viktigaste grödan, och efter skörden forslades den hem till potatisbingar i arbetarbostädernas källare. För transporter användes den sk skjuvekärran. Gödsel fick man från utedassen och latrinburkarna fraktades på flakkärror upp till Amerika. Så småningom uppfördes små enkla stugor och odlingarna utökades med bärbuskar och blommor.

DEN FÖRSTA BEBYGGELSEN

Det går inte att belägga exakt när den första bebyggelsen kom till, men strax efter sekelskiftet finns det fotografier på små faluröda stugor med papptak. Området byggdes ut successivt. Naturligtvis blev arbetarnas knappa ekonomiska förhållanden utslagsgivande när det gällde hur mycket som kunde spenderas i "Amerika". Odlingarna hjälpte till att förbättra kosthållet och var inte dyrbara utan kostade i första hand tid och kraft. De första stugorna var små och enkla. När det gällde redskap och byggnadsmaterial fick man använda det som fanns tillgängligt t. ex. sten och fabriken godseballage.

En av kolonistugeinnehavarna berättar om sina morföräldrar, Karl Johan och Maria Kristina Bergström (födda 1855). De kom flyttande till Jonsered och fick arbete på fabriken. De började troligtvis röja sin lott på 1880-talet. Då byggde de sin första "stuga" i form av en stenbod med ingång och rököppning. På golvet fanns en öppen härd och senare användes spritkök. Stenboden fanns kvar till 1928 då en ny stuga uppfördes. De odlade sin mark med hjälp av enkla hemgjorda stenverktyg. Stenen som togs upp användes till en mur att hägna in lotten med.

Stugorna förbättrades och utökades allt eftersom tiden gick. Under 30-talet byggdes många nya stugor och i flera fall fanns det eller hade det funnits stugor på dessa tomter. De ansågs som rivningsfärdiga och det tyder på att de antingen var ytterst enkla eller så gamla att nybyggnad önskades. De som inte hade råd att bygga stugor nöjde sig med att muta in ett område för odling. Även dessa kunde vara omsorgsfullt inramade med stenmurar.

På 1920 års karta finns ett stort antal lotter, av dessa är ca 60 bebyggda. Av den första tidens byggnader finns inte mycket bevarat. Delar kan ingå i stugor som senare byggts till och förändrats.

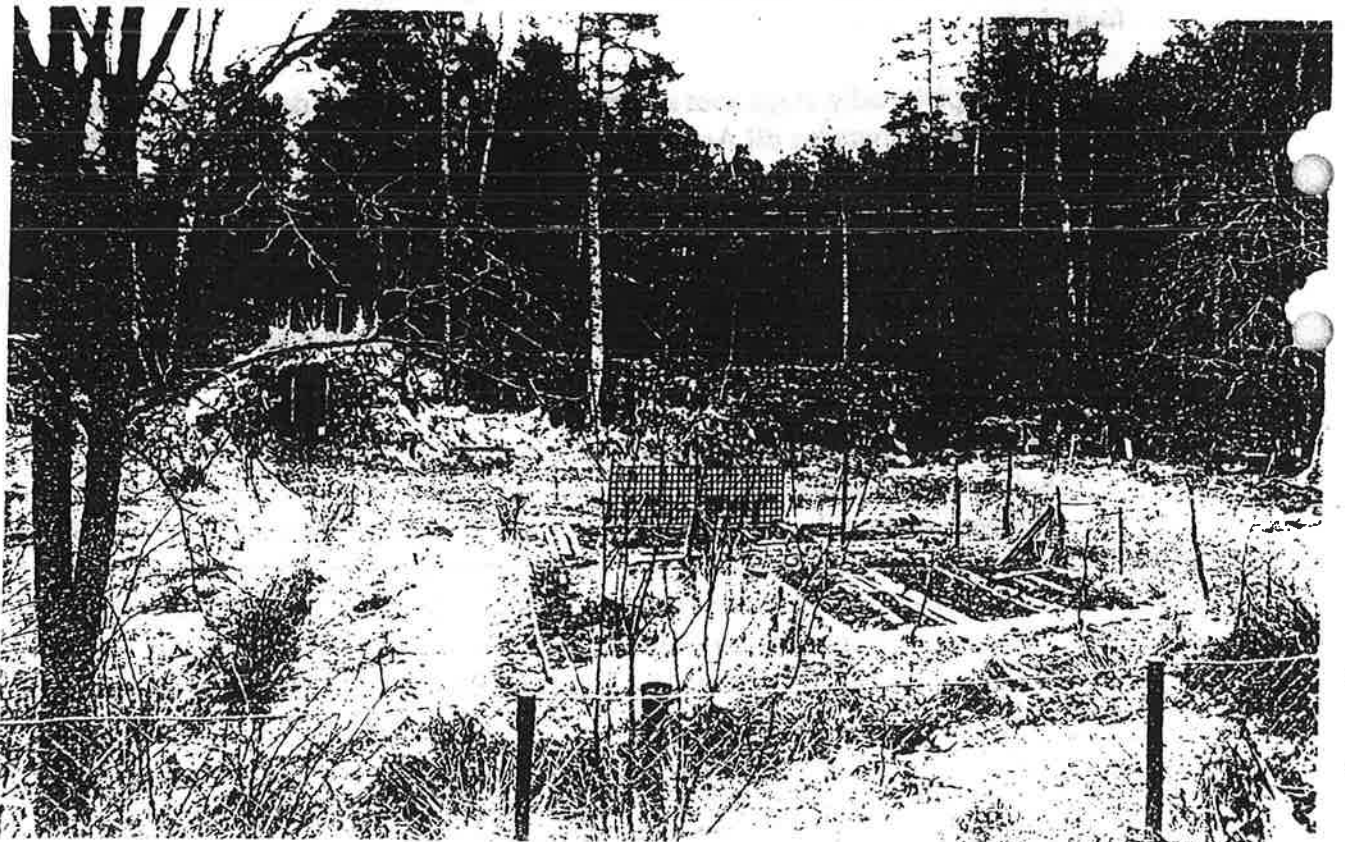
Ett exempel på en tidig stuga som skiljer sig i från de övriga är det s. k. badhuset som enligt Östen Johansson flyttades till Amerika omkring 1900. Huset med sin karakteristiska kupol syns ifrån motorvägen. Snickarglädjen är delvis borttagen.

Denna typ av uppåtsträvande stugor med mycket snickeridetaljer fanns vid seklets början i andra tidiga koloniområden. Under början av 1900-talet förekom en medveten strävan att med hjälp av typritningar få en mer enhetlig och enkel byggnadsstil. Anna Lindhagen skriver 1916:

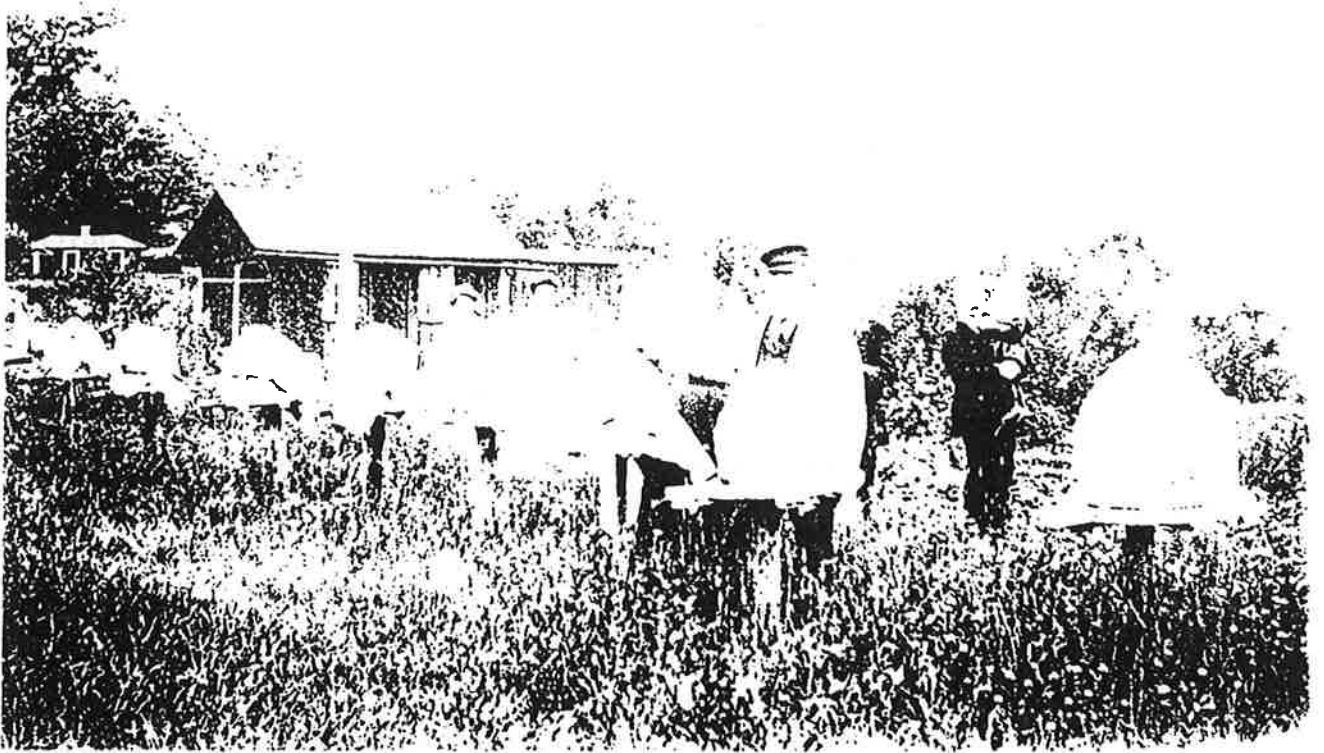
Mot lusthusens byggnadsstil har emellertid mycket försyndats. Lusthusen i koloniområdena äro ofta försedda med grannlåter och utsprång, som verka oroligt och disharmoniskt. Eller väggarnas höjd är för hög i förhållande till huset i sin helhet, vilket gör, att det lilla lusthuset, arkitektoniskt sett, blir oproportionerligt, eller glasveranda ger det ett oskönt och instängt utseende. Dessa fel kunna emellertid mycket lätt undvikas: att bygga rätt och slätt är billigare än att förse husen med kramskrams och utsprång; att göra väggarna låga och takslutningen i stället något högre, för att få tillräcklig höjd på huset i sin helhet, är icke något krångligt..



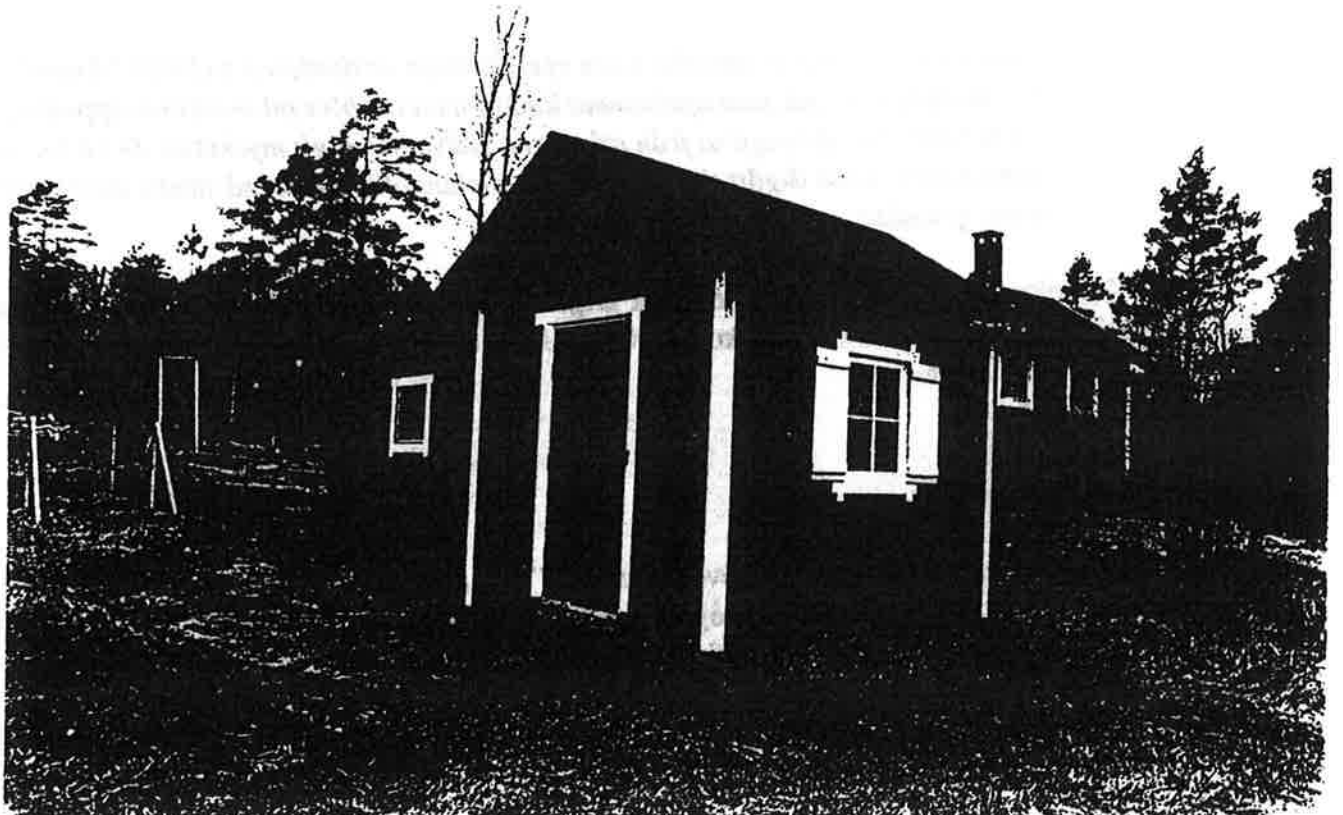
Badhuset - Denna stuga lär ha uppförts som badhus och flyttats till "Amerika" omkring 1900. Foto 1992.



Stenväggare uppförd före 1900. Foto 1992.



*Familjen Sommargren vid sin kolonistuga i "Amerika" 1912.
Foto: Partille kulturnämnds fotoarkiv.*



Kolonistuga uppförd före 1920, senare tillbyggd med snedtäcka. Foto från 1992.

FÖRSTA VÄRLDSKRIGET OCH MELLANKRIGSTIDEN

Under första världskriget var det svår matvarubrist i Sverige. Matpriserna steg kraftigt. Folkhushållskommisionen uppmanade städerna att upplåta mark för potatisodling. Potatisen var basfödan för arbetarbefolkningen. Det hade stor betydelse för kosthållet att ha tillgång till egen potatisodling.

Jonsereidsborna odlade potatis i "Amerika" och plockade lingon i skogen. Sovel och ägg var inte vanlig mat för de som hade det sämst ställt. I Jonsered var det mjölbrist i mitten av 1910-talet. Mjölleveranserna var för små och det var framförallt brist på skummjöl, som var den produkt som arbetarna hade råd till.

Under krigsåren tog Jonsereids fabriker försörjningsansvaret för sin del av Partille kommun. Fabriken införskaffade mjöl och avsatte 7000 kronor till barnbespisning och centralkök. "Kommisionen" öppnades, det var en lokal för försäljning av kött. Varorna delades ut så rättvist som möjligt med hjälp av legitimationskort.

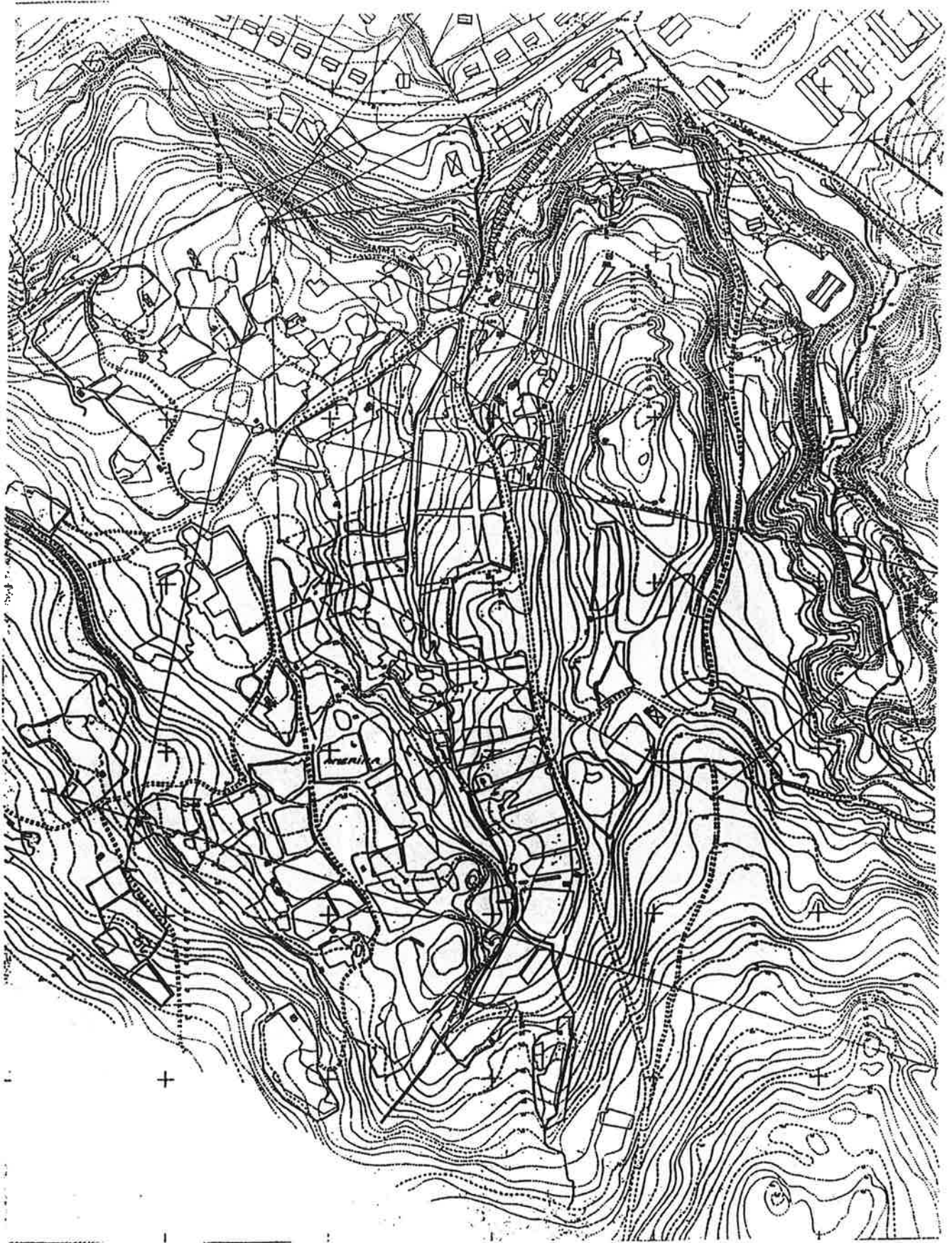
I början av tjugotalet rådde en svår lågkonjunktur och exporten tynade. Jonsereids fabriker ökade lagren och permitterade sina arbetare vissa dagar i veckan. Korttidsvecka medförde att arbetarna fick minskad lön. I Jonsered hade ingen fackförening bildats och naturaförmånerna med fri bostad fanns fortfarande kvar. Företaget var otidsenligt organiserat. En ny företagsledning krävdes om inte bolaget skulle gå i konkurs. 1926 avgick J.J Gibson och f.d spårvagnsdirektör Ivar Wendt övertog ledningen. Efter maktskiftet bildades den första fackföreningen i Jonsered, 1928. Bertil Gibson tar i en historik upp frågan om varför det dröjde så länge innan den första fackföreningen bildades i Jonsered. Som en orsak nämner han koloniområdet "Amerika".

Ännu en förklaring är att söka i den egendomliga institution som heter "Amerika" - koloniträdgårdarna, som uppkommit långt innan det blev på modet att upprätta dylika. "Amerika" har sprungit ut från arbetarna själva och tagit mycket av den tid och kraft, som annars skulle åtgått till att känna de sociala olikheterna så starkt, att en fackförening grundats.

Koloniområdet "Amerika" hade under krigsåren och mellankrigstiden en stor betydelse för arbetarbefolkningen. Kosttillskottet främst i form av potatis var mycket viktigt, speciellt för barnrika familjer.

1920-TALET

1921 finns en detaljerad karta över "Amerika". Då avslutade Jonsered fabriker ett tvåårigt arbete med kartläggning av sin egendom. En fullständig triangeluppmätning gjordes och 17 kartblad i skala 1:1000 utarbetades. Arbetet var ämnat som grundstommen för uppgörande av stadsplan och generalplan. På kartan är markerat ett sextiotal stugor. Det finns även odlingslotter utan byggnader. Befintliga stengärdesgårdar har använts och utökats för att hägna in vissa lotter.



Karta från 1920 upprättad av Jonsareds fabriker AB. Planeringskontoret Partille kommun.

Under sommarmånaderna var det full fart i "Amerika". I arbetarnas personliga konton hos fabriken finns 1927 bl. a. följande poster redovisade:

Den 21 maj har Dora Åberg erhållit 6 st stängselslanor à 2,40, och den 25 maj 2 st glastrutor 45x50 à 1,72.

E Nyman fick den 16/6 1 kg zinkvitt à 1,10 och 7 kg slamfärg röd à 2,16.

E Samuelsson har fått 7,5 1" x 5" oarb 2:a sort virke à 1,65 samt 2 m 1 1/4" x 5 1/2" à 0,54.

Elsa Dahlgren och K Sommargren har fått 1,5 resp 2 m Munksjö takpapp 0,75 m bred.

Det finns ingen notering om vad detta material skulle användas till, men det är nog ganska troligt att den takpapp, det virke, den röda slamfärgen och de stängselslanor som nämns här kom till användning i "Amerika".



Ur Göteborgstrakten no 28, fredagen den 12/10 1923

Ett märkligt kolonisationsföretag ha arbetarna under årtionden utfört på lediga stunder strax ovanför samhället. På slutningarna av en dalgång har var och en, som så önskar, fått nyttjanderätt till den jord, han har uppodlat och bebyggt med en kolonistuga. Den fart, varmed kolonin tillkom, och karaktären av nybyggarsamhälle gjorde att odlarna döpte sitt verk till Amerika, och därifrån "importeras" de numera icke blott potatis och grönsaker utan även ägg, höns- och kaninstekar m. m. som lön för mödan.

1930-TALET

Under 1930-talet förekom en hel del nybebyggelse i "Amerika". Det finns ritningar bevarade från denna tidsperiod. De flesta av dessa är signerade E.R. Zacharoff. Stugorna är ganska enhetliga till form och fasadutseende. Flera av dem finns kvar idag i relativt oförändrat skick.

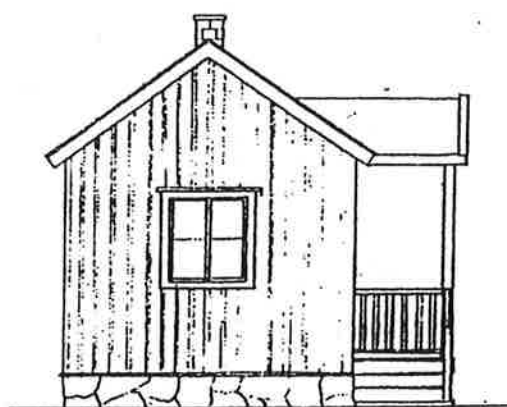
E.R. Zacharoff föddes 1907 i Jonsered. Han studerade vid Göteborgs slöjdseminarium, och ritade bl. a. pingstkyrkan och egna hem i Uddared. Hans ritningar till kolonistugor påminner ganska mycket om de typritningar som gjordes i seklets början. Små stugor på ca 10 kvm, sadeltak och stående locklistpanel. Kvadratiska fönster med fyra lufter, ibland med luckor. De dekorativa utsmyckningarna är oftast begränsade till ett litet rombformat loftsfönster.

Avtal upprättades mellan bolaget och de som byggde stugor, se nästa sida.

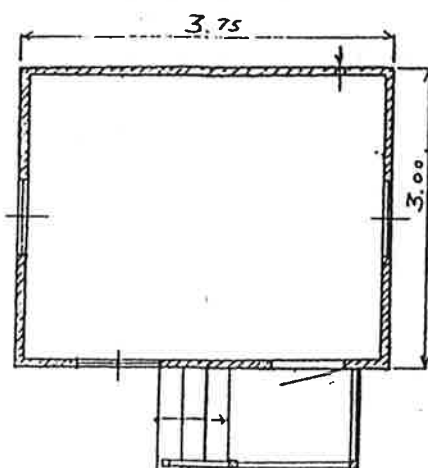
KOLONISTUGA I 'AMERIKA', JONSERED.



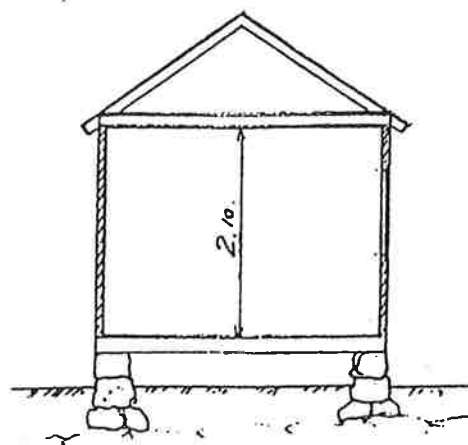
FRAMFASAD.



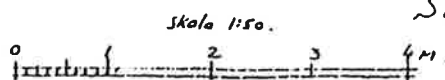
GAVELFASAD.



PLAN.



SEKTION.



20. IV. 1933.
E.R. Zacharoff

Ritning signerad E.R. Zacharoff från 1933. Byggnadsnämndskontorets arkiv. Partille kommun.

A v t a l.

Jonsäreds Fabrikers Aktiebolag, här nedan kallat bolaget, lämnar härmed å nedan angivna villkor tillstånd åt herr Albin Augustson, Jonsered, att å bolaget tillhörig mark å det s.k. amerikanska uppföra en sommarstuga.

Byggnaden skall uppföras enligt bestämmelser som utfärdade av Byggnadsnämnden i Partille socken.

Bolaget äger rätt uppsäga detta avtal när som helst och ska platsen vara avröjd senast tre månader efter uppsägningen.

Byggnaden skall vara till eget bruk och får ej utan bolagets medgivande uthyras. Densamma får icke användas till svin- eller hönsbarn.

Detta avtal får ej transporterats på annan person.

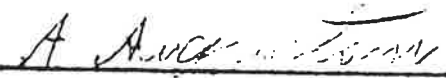
Lag 18 juni 1925 om rätt i vissa fall för nyttjanderättare vare att inlösa under nyttjanderätt upplåtet område jämte tillägg som äro eller framdeles bliva utfärdade, får icke inverka ifråga om detta avtal.

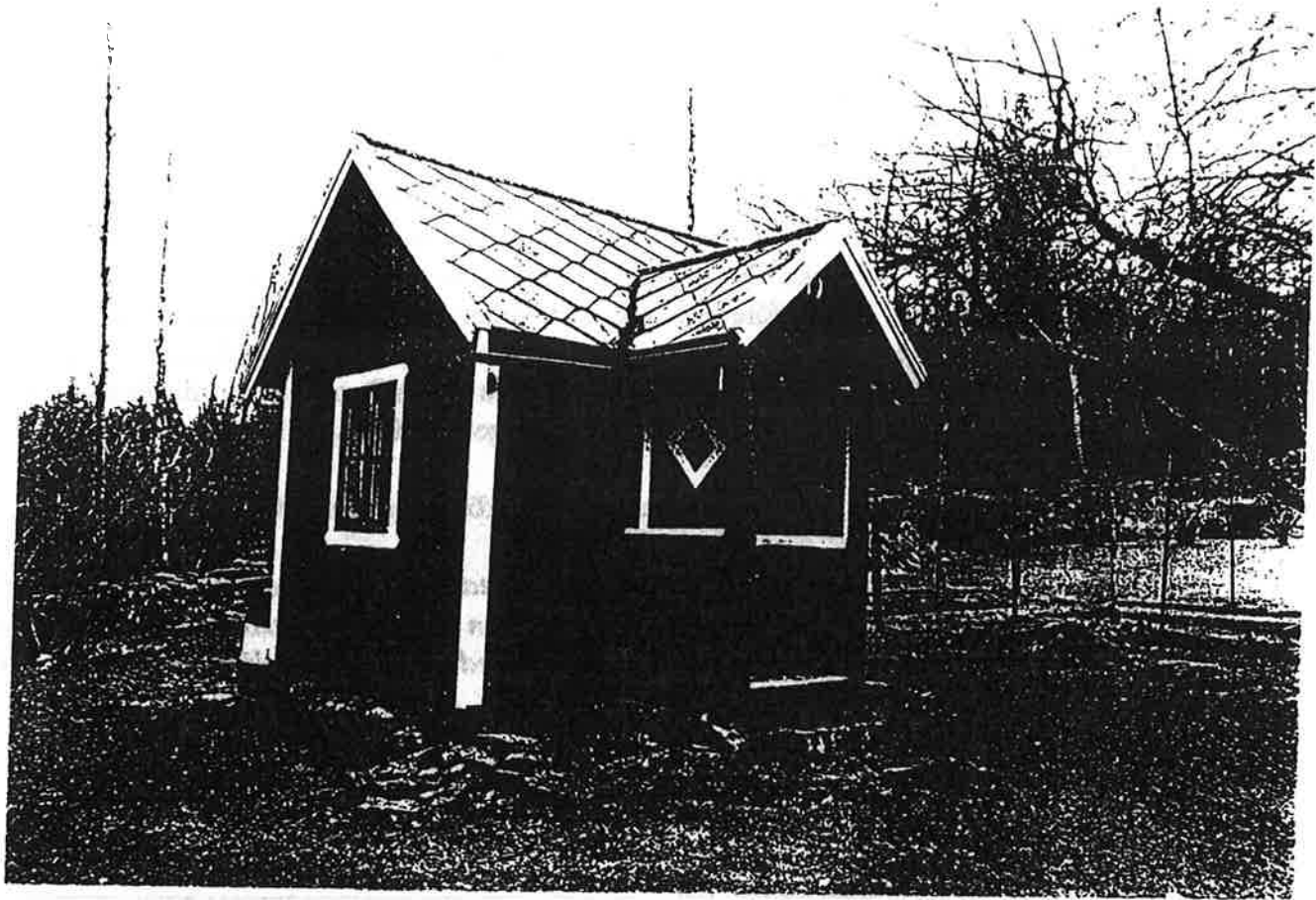
Förestående avtal har blivit upprättat i tvänne likalydande exemplar, av vilka vi vardera tagit ett.

Jonsered den 28. april 1930.

Jonsäreds Fabrikers Aktiebolag







Välbevarad kolonistuga uppförd av Fritjof Andersson 1930. Foto 1992.



HUSDJUR

Att hålla husdjur såsom grisar, höns och andra fjäderfän var ett sätt att förbättra kosthållet och ekonomin vid eventuell försäljning. I avtalet från 1931 står det att sommarstugan ej får användas till svin- eller hönshus. Om ytterligare hus fick uppföras för detta ändamål står ej omnämnt. I "Amerika" har dock husdjur funnits under alla år. Det har funnits en hönsförening. En svinförening var aktiv under 1920-talet och troligtvis fram till slutet av 40-talet. Föreningen hade till uppgift att försäkra grisarna eftersom det var en svår ekonomisk förlust för ägaren om grisen dog. För att anskaffa pengar anordnade föreningen resor och fester ibland tillsammans idrottsföreningen med försäljning av bl. a. läskedrycker.

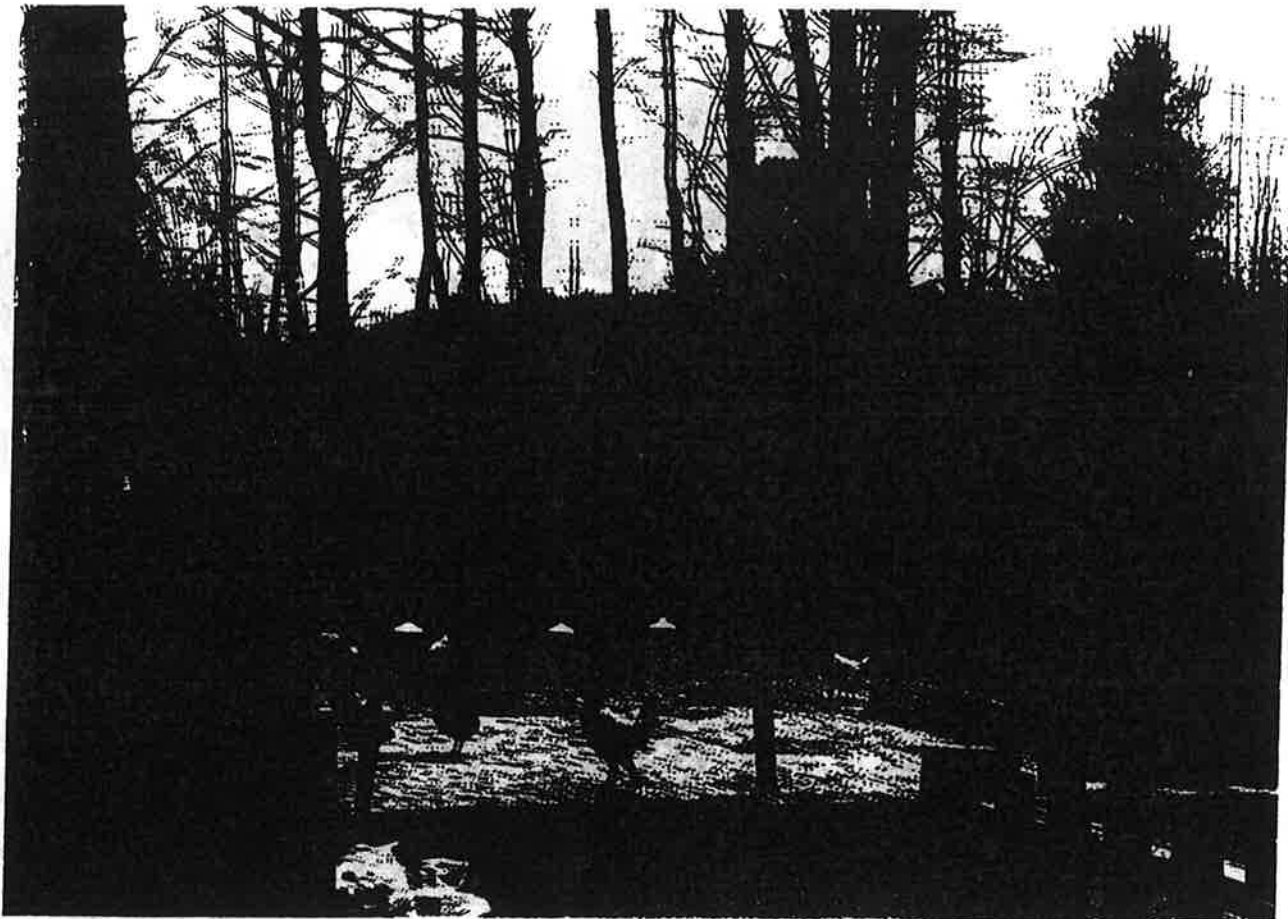
Ur protokoll från Jonsered's Svinförsäkringsförenings årsmötet 1920:

§8 Samme motionär inkom till mötet med följande ärende och förslag att styrelsen må fri handlingsrätt att under året få kassan mera stärkt i ekonomin och framhöll att arrangera tillställning å Linnekullen med försäljning av läskedrycker fästmärken, förslaget vann mötets enhälliga beslut.

<h3>Stadgar</h3>	
för	
Jonsered's Svinförsäkringsförening.	
<p style="text-align: center;">§ 1.</p> <p>Föreningens ändamål är att trygga dem, som uppföda hushållsgrisar, att vid olycksfall eller olika slags svinsjukdomar åt ägaren (= försäkringsinnehavaren) utbetala inköpssumman, eller om svinens vikt överstiger inköpssumman, skall utbetalningen utgå efter dagens gällande pris pr kg.</p> <p style="text-align: center;">§ 2.</p> <p>Rätt till inträde i föreningen äger alla vid Jonsered och närliggande områden boende.</p> <p>Dessa områden äro: Uddared, Kåhög, Brodalén, Tultered, Stålho och Svenkebo.</p> <p style="text-align: center;">§ 3.</p> <p>Vid inträde i föreningen erlägges en (1) kr. såsom inträdesavgift samt två (2) kr. för varje svin såsom premier.</p> <p>Årsavgiften är en (1) kr.</p>	<p>Medlem, som uraktlåter att inbetala årsavgiften, anses utesluten ur föreningen.</p> <p style="text-align: center;">§ 4.</p> <p>Vid inköp av svin skall varje köpare hos kassören utfå blankett, å vilken säljaren skall ifylla namn och adress jämte pris. Blanketten skall återlämnas till kassören varjämte de i § 3 nämnda premierna erläggas.</p> <p style="text-align: center;">§ 5.</p> <p>Person, som uppföder hushållsgrisar och trots vetskap om föreningen ej ingått i densamma förrän efter en längre tid, betalar vid första försäkringen sex (6) kr. för varje svin.</p> <p style="text-align: center;">§ 6.</p> <p>Årsmötet hålles i Jonsered under februari. Vid årsmötet förekommer följande val:</p> <p>Styrelse, bestående av 5 personer jämte 2 suppleanter.</p> <p>Revisorer till antalet 2 jämte 1 suppleant.</p> <p style="text-align: center;">§ 7.</p> <p>I händelse svin blir sjukt, skall ägaren anmäla detta till styrelsen. Denna åligger det att vidtaga de åtgärder, som kan anses erforderliga.</p>

En vanlig syn kunde vara att många små hjilpawattok bar ett par spannar grismatt till "Amerika". "Grisallia" och "grisethucken" var benämningur på stigar upp till koloniområdet.

Att hällska höns har varit vanligt i området, och det finns fortfarande exempel på detta 1992.



Höns i Amerika 1992.

FRITIDSLIV

Arbetet vid fabriken var mycket hårt och strävsamt. Att kunna byta ut den bullriga och dammiga miljön i spinneriet eller väveriet mot skogsluften i "Amerika" kom att betyda mycket för de som anlade kolonitädgårdar där. Trots att det krävdes mycket möda för att röja den steniga marken och göra den brukbar så blev kolonitädgårderna en plats för rekreation.

Amerikaområdet är inte ett typiskt koloniområde då det inte är planerat med i förväg utlagda lotter. Det finns ingen förening som har det formella ansvaret att sköta området. Fabriken var markägare och gav tillstånd till dem som ville röja mark och bygga en stuga. Genom fabriken kunde man få byggnadsmaterial, t ex rivningsvirke, färg mm mot betalning.

Det har dock funnits en Amerikaförening som omfattade ett tiotal familjer i området. Den var aktiv under 30-talet och då anordnades fester med långbord och bänkar. Förtäring medtog var och en. Dansade gjorde man till musik från vev- eller trattgrammofin. Presenningar och bräder lånades ifrån fabriken så att man kunde anordna ett regnskydd. Föreningen gjorde också i ordning en gemensam brunn med handpump. Pumpen är borttagen men vattnet är fortfarande drickbart.



Amerikafrämmande på besök, koloniområdet "Amerika". Foto från 1930-talet. Partille kulturnämnds arkiv.

Midsommarfirande var i många andra koloniföreningar sommarens höjdpunkt. I Jonsered firades inte midsommar i första hand i "Amerika" utan på Linnekullen som också var en dansplats. Dansade gjorde man även på Mossen. Något som däremot firades i "Amerika" var natten till Kristi himmelfärdsdagen då man "majade";

Kvällen och natten till Kristi himmelfärdsdagen var första uteliggarnatten, som firades av tonåringar och äldre, med tillgång till kolonistuga. Då var det liv och rörelse i "Amerika". Barnlösa äldre stugägare överlät den natten ofta rätten till sitt hus åt någon bekant. Och i skymningen lyste fotogenlamporna från fönstren. Pommac och sockerdricka, smörgåsar och hembakat kaffebröd tillhörde festens huvudingredienser.

Men kortlekar användes, resegrammofoner och dragspelsmusik hördes och sång till mandolin- och banjospel ekade bland skogsparterna. Kvällen och natten var ofta råkall och många frös eftersom stugorna bestod av enkla brädväggar. Men vad gjorde väl det! Uteliggarnatten skulle firas som ett tecken på att våren var i antågande.

(Ur På Gibsons tid)

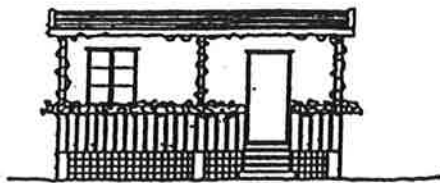
1940- OCH 50-TALET

Under 1940- och 50-talet förekommer det fortfarande nybebyggelse i Amerika även om det nog rör sig om en mer begränsad omfattning. Under denna tid förändrar sig stugornas utseende och de får mer formen av små sommarstugor med t. ex. ett större rum, kokvrå och sovalkov. Exteriört sker också en förändring, genom flackare taklutning eller tak av pulpettyp. Förutom Falu rödfärg förekommer färgsättning i gult, brunt och rosa kulörer. Stugorna förses med större fönster med 2 och 3 lufter.

Det finns ingen skarp gräns vid 1940 utan den nyare typen av stugor kan finnas något tidigare och den mer traditionella kolonistugotypen byggs in på 50-talet.

Det har förekommit diverse till- och ombyggnader av kolonistugorna allt eftersom behoven har förändrats. När det inte längre var enbart jonsereidsbor som hade nyttjanderätten så ökade behovet av att kunna övernatta i stugorna. Då utökades ytan genom snedtäckor på en och två sidor, utgrävning av källare eller inbyggnad av veranda. Ibland kompletterades med ytterligare någon stuga på tomten.

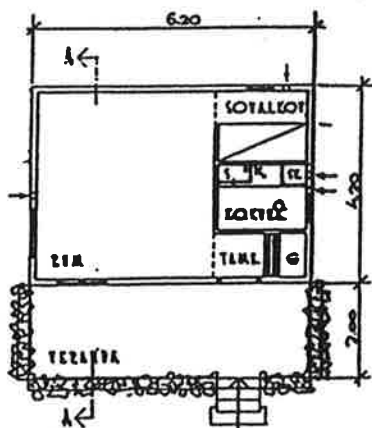
RITNING TILL KOLONISTUGA INOM JONSEREPS AMERIKANÄRVE I JONSERE



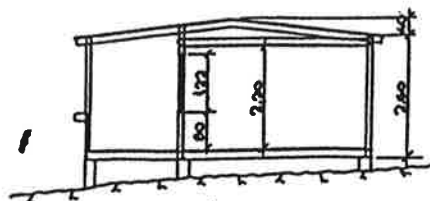
FASAD MOT ÖSTER.



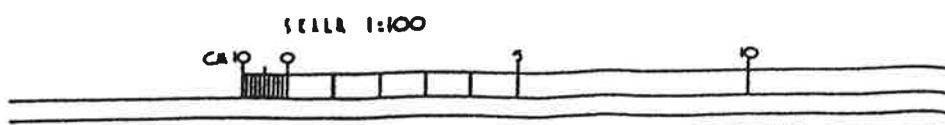
FASAD MOT SÖDER.



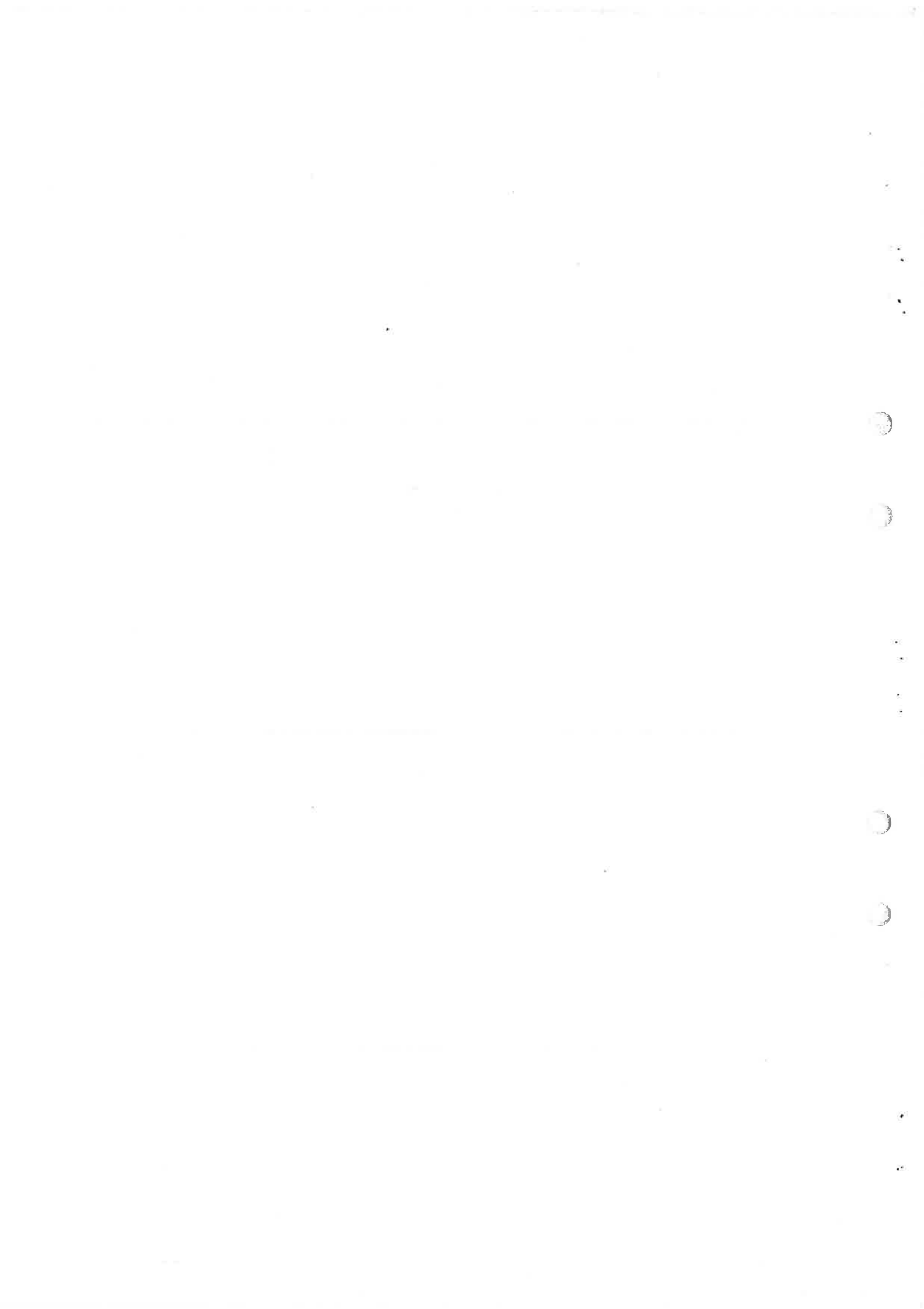
PLAN.



SECTION A-A.



Ritning till Åke Larsson kolonistuga år 1945. Byggnadsnämnds-kontorets arkiv, Partille kommun.





Kollomistuga byggd 1945. Foto 1992.



Stuga ifrån 1920-talet, tillbyggd med snedtäcka och veranda. Foto 1992

1960-1980

1960-talets "Amerika" präglades inte av nybebyggelse utan av rivningar. I mitten av 1960-talet byggdes motorvägen mellan Göteborg och Alingsås. Vägen utgjordes av ett 40 m brett bälte som skar tvärs igenom "Amerika". Området blev på detta sätt uppdelat i nord- och sydamerika. Delarna förbands med varandra genom en undergång. Kolonistugorna som berördes av vägen revs och ersättning utgick ifrån vägförvaltningen.

Råhultsvägen breddades för militären och förlängdes till Jonseredsvägen. Då avröjdes ytterligare några kolonilotter.

I mitten av 60-talet ämnade Partille kommun bygga bostäder. Då revs eller flyttades i stort sett hela den nordvästra delen av "Amerika". Bostadsområdet kom dock aldrig till stånd p.g.a. bullerproblem ifrån motorvägen.

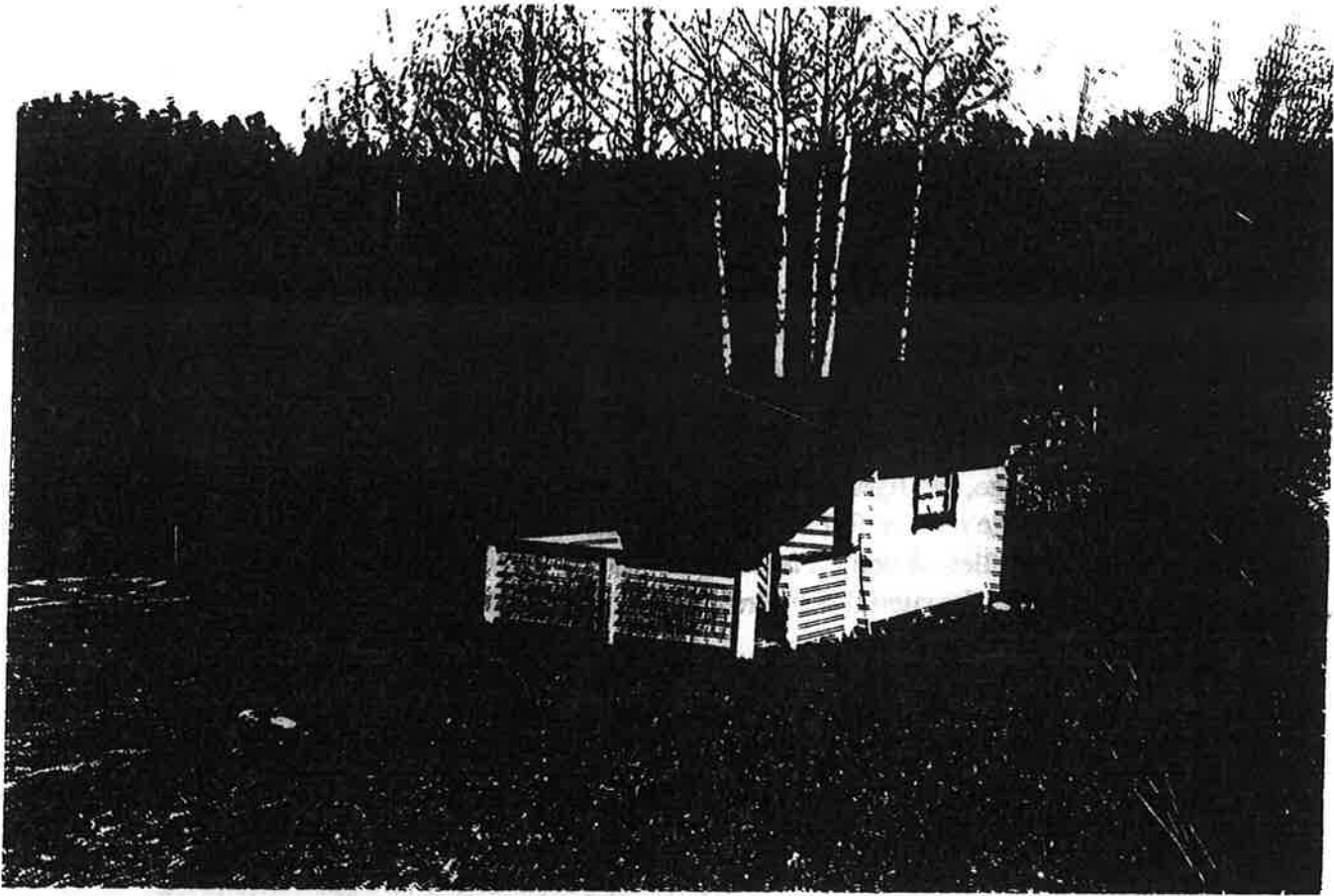
1980-1992

Vid 1979 års inventering fanns endast en kolonistuga på det avrivna området i nordamerika, samt ett antal odlingslotter. 1992 finns ett tiotal kolonistugor med varierat utseende. Nybyggnation efter 1980 har även förekommit på odlingslotterna 013-017 nord-ost om motorvägen, samt på området som kallas Mossen.

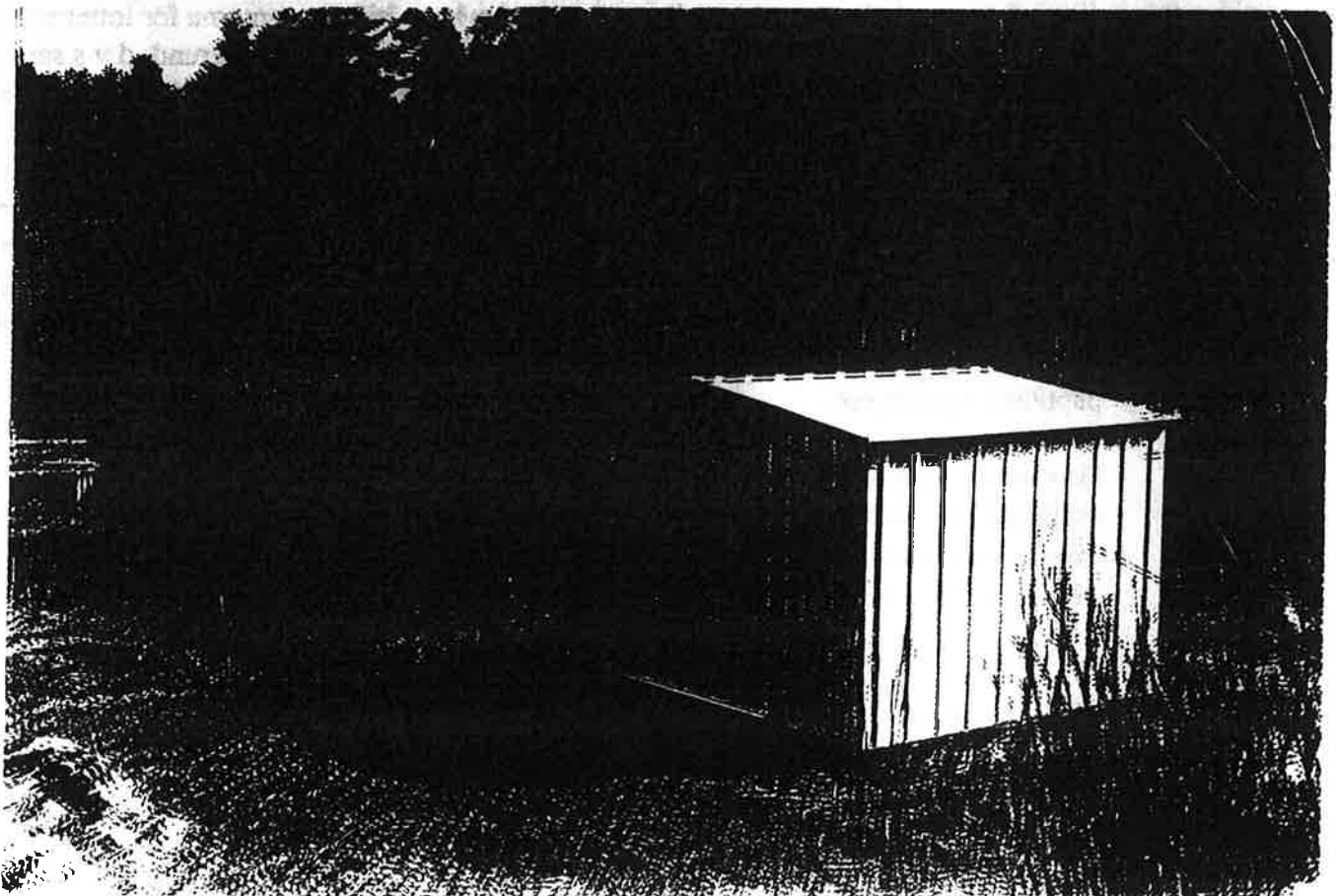
Bebyggelsen det senaste årtiondet är inte enhetligt utformad. Det finns husvagnar som är "påbyggda" med en huskonstruktion. Det förekommer stugor med plåtpanel och det finns färdigtillverkade "friggebodar".

Dessa koloniträdgårdar brukas och underhålls. En del används mer som sommarstugor medan andra har mycket odlingar och bärbuskar.

Majoriteten av koloniträdgårdar med äldre stugor brukas och underhålls mycket bra men det finns undantag. Norr om motorvägen uppe på "skolberget" finns stugor som var i bruk 1980 men som nu är vandaliserade. I skogen söder om "Amerika" finns några enstaka lotter varav någon brukas som skrotupplag. I den södra delen finns även ett par stugor som troligtvis brukas men vars underhåll är eftersatt.



"Friggebod" uppförd efter 1980. Foto 1992.



Silvånens uppförd efter 1980. Foto 1992.

SAMMANFATTNING

Jonsereds fabriker och samhälle är ett riksintresse och har stort kulturhistoriskt värde. Kolonistugeområdet "Amerika" är ett område starkt sammanflätat med det övriga samhället. I "Amerika" har jonseredsbor lagt ner stor möda för att kunna bruka marken till odling. Produkter från kolonilotterna, t ex potatis och rovor, ägg och fläskkött, har varit mycket betydelsefulla som kosttillskott under tider när arbetarbefolkningen levde under mycket knappa omständigheter.

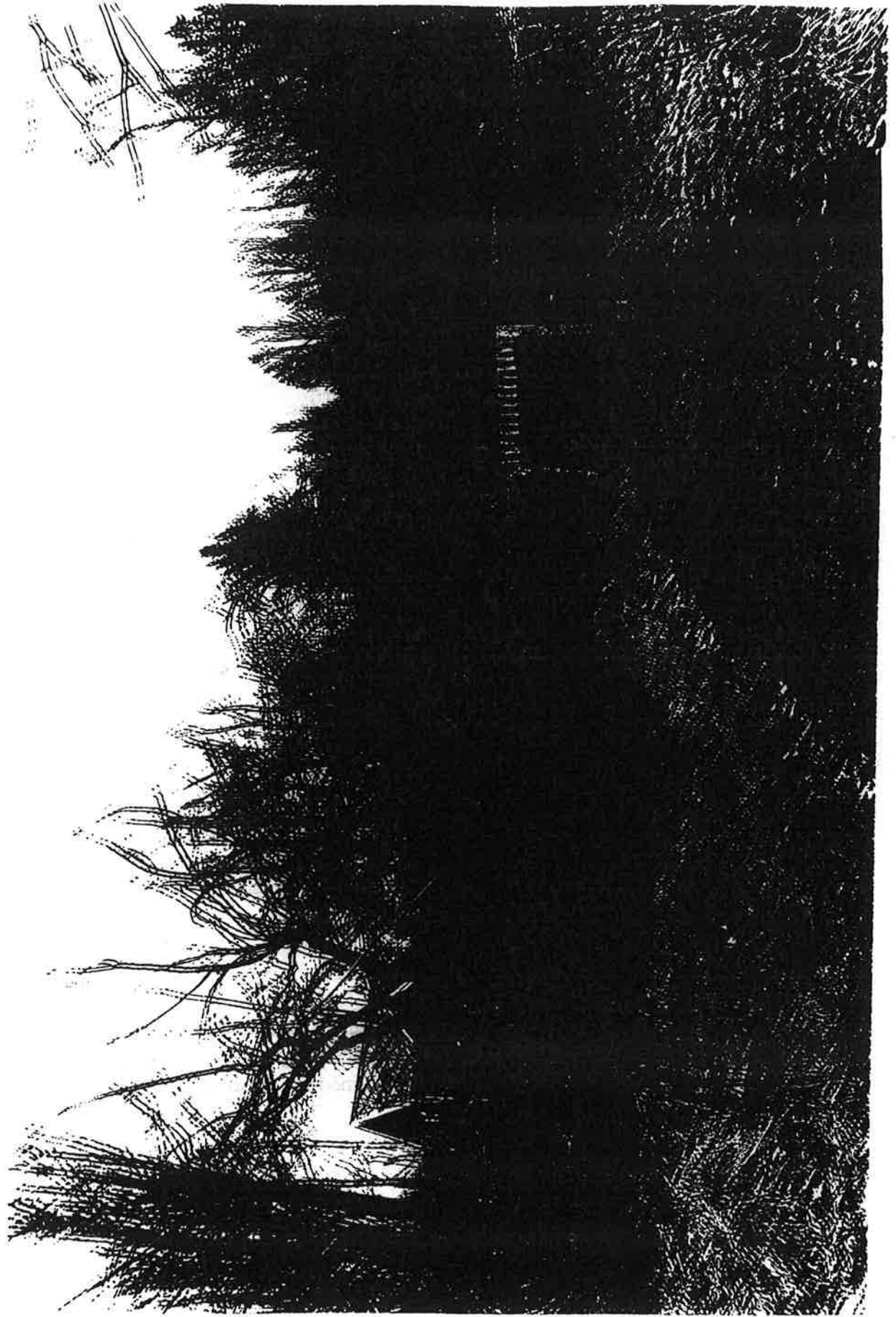
"Amerika" är ett mycket unikt koloniområde. Det beror dels på att det är ett av de äldsta i Sverige, möjligen det allra första som kom till stånd, och dels på att det inte är ett planerat område med en förening som ansvarar för skötseln. Jonsereds fabriker har alltid varit naven i samhället, så och i "Amerika". Företaget var markägare, företaget kunde hjälpa till med byggnadsmaterial och företaget meddelade när rivning skulle äga rum.

Nu är fabriken nedlagd och samhället genomgår en förändring, den täta sammanhållning som funnits håller på att luckras upp och det har flyttat in "utomstående" i samhället och även i "Amerika". Trots att man inte känner alla längre, så betyder "Amerika" fortfarande mycket för jonseredsborna. Hit förlägger man sina promenader och här brukas fortfarande koloniträdgårdarna med omsorg och tillfredsställelse. "Amerika" har betytt frihet efter ett hårt slit i fabriken.

Karakteristiskt för "Amerika" är den oregelbundna utformningen av kolonilotterna. De ligger i kuperad skogsterräng och naturen har i många fall gett ramarna för lotternas gränser. Stenmurar som omger många lotter visar på områdets historiska bakgrund, d v s stenig utmark. Man använde det material som stod till buds. När marken röjdes fick stenen komma till bruk i hägnader och tidiga stenbodar.

Karakteristiskt för stugorna fram till 1940 är följande: Stående locklistpanel med enkel profil, färgad med Falu rödfärg. Pappäckta sadeltak, vitmålade snickerier. Små, nästan kvadratiska fönster oftast indelade i fyra lufter och ibland med fönsterluckor. En del stugor har små spröjsade rombformade loftsfönster. Tillbyggnader finns i form av snedtäckor och inbyggda verandor. Uthusens utformning är enkel med rödfärgad locklistpanel och pappäckta pulpettak.

Den senare tillkomna bebyggelsen har med vissa undantag vidhållit traditionen med rödfärgade träfasader och pappäckta tak. De skiljer sig i storlek, och i tak- och fönsterutformning. Ytan har ökat betydligt. De har flackare taklutning eller pulpettak samt större fönster med 1-3 lufter.



Den omsorgsfullt uppbyggda stenmurarn i koloninidagorden. Foto 1992.

REKOMMENDATIONER

Bohusläns museum anser att följande miljöregler ska gälla vid planering av områdets framtida utseende.

Hänsyn ska tas till områdets karaktär av skogsbevuxen utmark, skogsavverkning bör inte ske i stor skala. Befintliga stenhägnader ska bevaras.

Tillbyggnad:

En tillbyggnad ska underordna sig den ursprungliga huskroppen. Snedtäcka är en lämplig utformning. Som fasadmaterial används träpanel målad med Falu rödfärg. Vid tillbyggnad av de äldre stugorna ska stående locklistpanel användas.

Detaljer:

Stugorna är enkelt utformade och det är fönstrens utseende som i mycket ger dem dess karaktär. Stora enluftsfönster ska undvikas. I de fall stugorna har små nästan kvadratiska fönster med fyra lufter och små rombiska loftsfönster ska de bevaras eller bytas till likvärdiga. Vindskivor och fönstersnickerier ska målas vita eller milt gröna.

Nybyggnad:

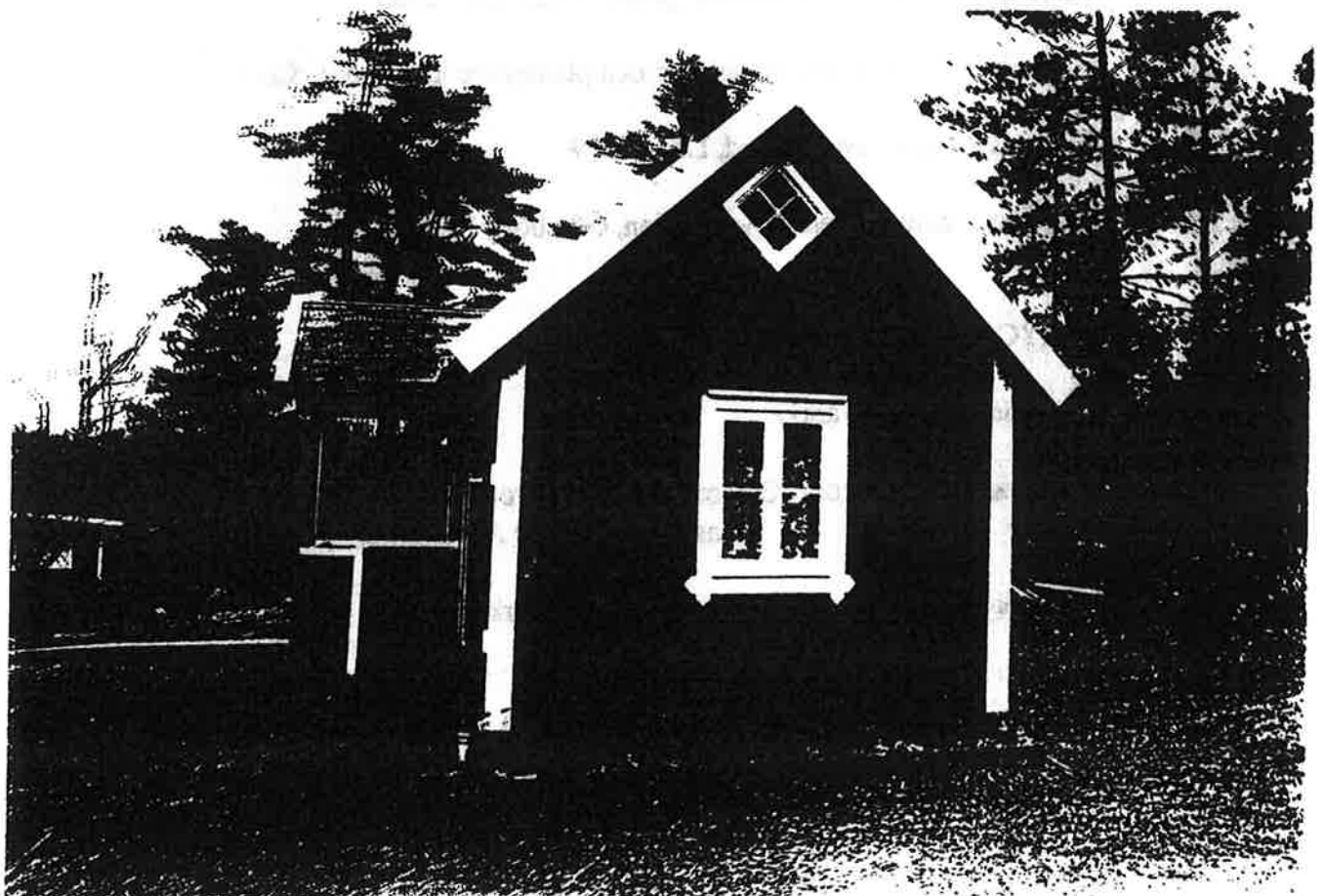
En lott kan vara bebyggd med en stuga med en yta av 15-20 kvm och ett mindre uthus. Stugan ska vara enkelt utformad och ha säsongskaraktär. Fasad klädd med träpanel målad med Falu rödfärg. Sadeltak täckt med papp. Uthuset ska vara klätt med träpanel och ha papptäckt pulpettak.

Sopställ m.m:

Sopställ och slamtoaletter ska ges en sådan utformning att de väl smälter in i miljön. En traditionell uthusbyggnad med rödfärgad stående locklistpanel och pulpettak täckt med papp kan inrymma dessa funktioner.



Koltonistuga med 2 smedtäckor. Foto 1992.



*Exempel på välbevarade detaljer. Fyrlustsfönster och rombformat loftsfönster.
Foto 1992.*

KÄLLOR

TRYCKTA KÄLLOR:

Abelin Rudolf, Koloniträdgården Stockholm 1907.

Bergendahl Erik, Partille krönika, Göteborg 1920.

Englund Gunilla, Hallgren Sören, Koloniträdgårdar, Stockholm 1974

Eriksson Eva, Den moderna stadens födelse, Svensk arkitektur 1890-1920, Stockholm 1990

Frykman Birgitta, Mat och måltider bland arbetare och tjänstemän i Jonsered under 1900-talet, Uppsats vid Etnologiska institutionen vid Göteborgs universitet, Göteborg 1976.

Gibson John, William Gibson 1783-1857 och hans barn, Lidingö 1963

Johansson Östen, På Gibsons tid, Arlöv 1987

Jonsered, industrin och samhället, Länsstyrelsen i Göteborg och Bohus län, rapport nr 19, 1987.

Lindhagen Anna, Om koloniträdgårdar, Stockholm 1905

Lindhagen Anna, Koloniträdgårdar och planterade trädgårdar, Stockholm 1916.

Paulsson Gregor, Svensk stad, Lund 1979

Rådström Lennart, Den kluvna hällen, Göteborg 1988.

ÖTRYCKTA KÄLLOR:

Bohusläns museums arkiv

Landsarkivet i Göteborg, Gibsonska släktarkivet
Jonsered's fabriker AB arkiv

Partille kommun, Byggnadsnämndskontorets arkiv,
Planeringskontorets arkiv.

Jonsered's svinförening, Protokollsbok 1920-30 (kulturnämnden Partille)

Informanter med kolonistugor i "Amerika"

PARTILLE BIBLIOTEK
800 23 35 4113 61

AXIELL
BOOK-IT



Partille kulturnämnds fotoarkiv