

K A R T A

Över fyra områden, avstyckade från
gemensamma ägor till 1/8 mtl.

S K Ä L L E N Ä S 27³, 28⁴ och 29⁴

i Sturkö socken och kommun

av Blekinge län;

upprättade år 1960 av

Olaf Johansson

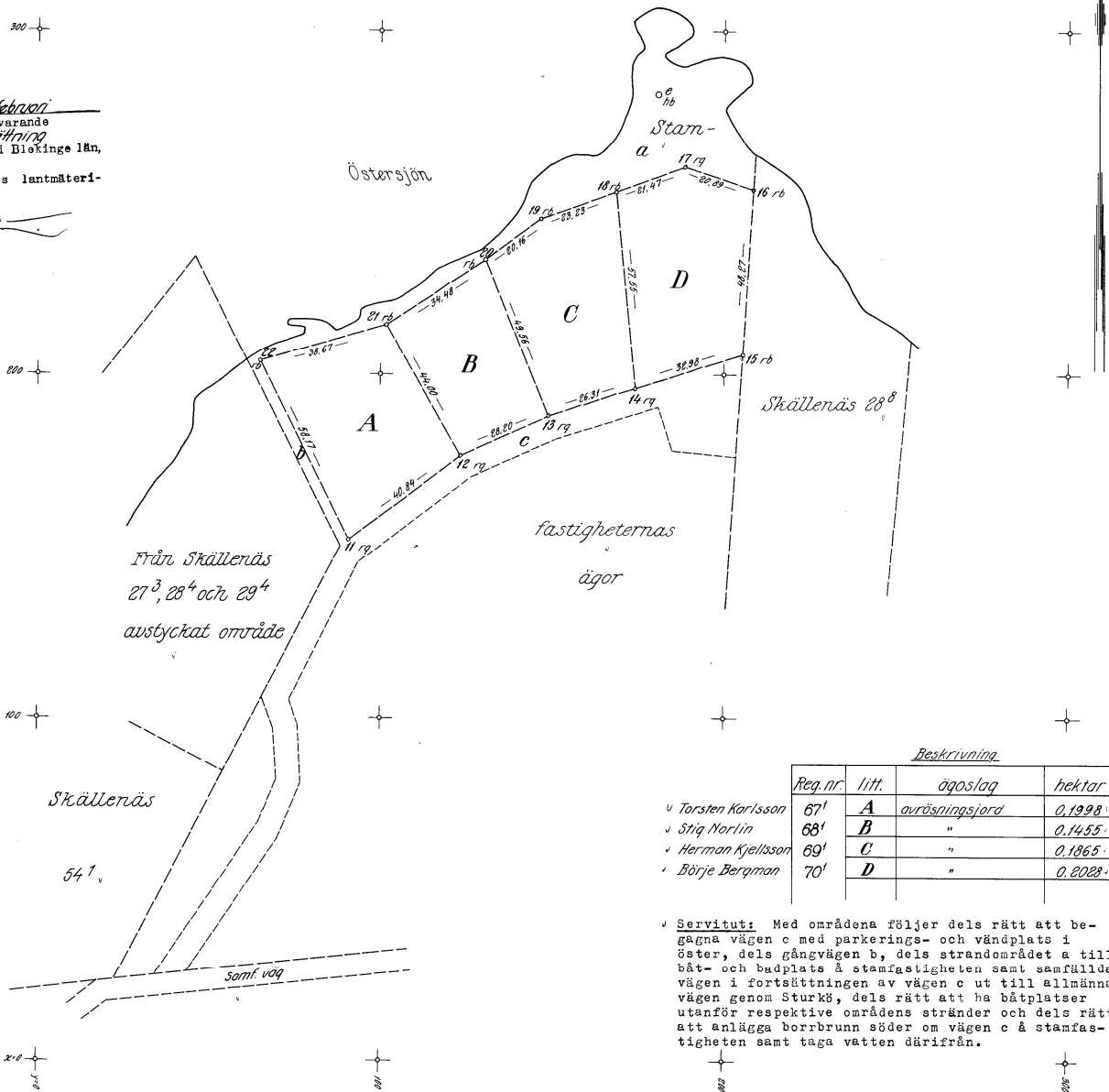
Distriktslantmätare.

Skala 1:1000.



§ 24. År 1961 den 4 februari
fastställdes ifrågasvarande
avstyckningsförrättning
av överlantmätaren i Blekinge län,
i öfverensstämmelse med
bestämmelserna i länets lantmäteri-
kontor som ovan

Sten Sjöd



Reg.nr.	litt.	ägoslag	hektar
67 ¹	A	avräsningsjord	0,1998
68 ¹	B	"	0,1455
69 ¹	C	"	0,1865
70 ¹	D	"	0,2028

- ✓ Torsten Karlsson
- ✓ Stig Norlin
- ✓ Herman Kjellsson
- ✓ Börje Bergman

✓ **Servitut:** Med områdena följer dels rätt att begagna vägen c med parkerings- och vändplats i öster, dels gångvägen b, dels strandområdet a till båt- och badplats å stamfastigheten samt samfällna vägen i fortsättningen av vägen c ut till allmänna vägen genom Sturkö, dels rätt att ha båtplatser utanför respektive områdena stränder och dels rätt att anlägga borrhunn söder om vägen c å stamfastigheten samt taga vatten därifrån.

✓ Vid förrättningen nyttillkomna gränser:
11-12-13-14-15; 16-17-18-19-20-21-22-
11; 12-21; 13-20; 14-18.

10-STU-688

Koordinatförteckning, se akten.

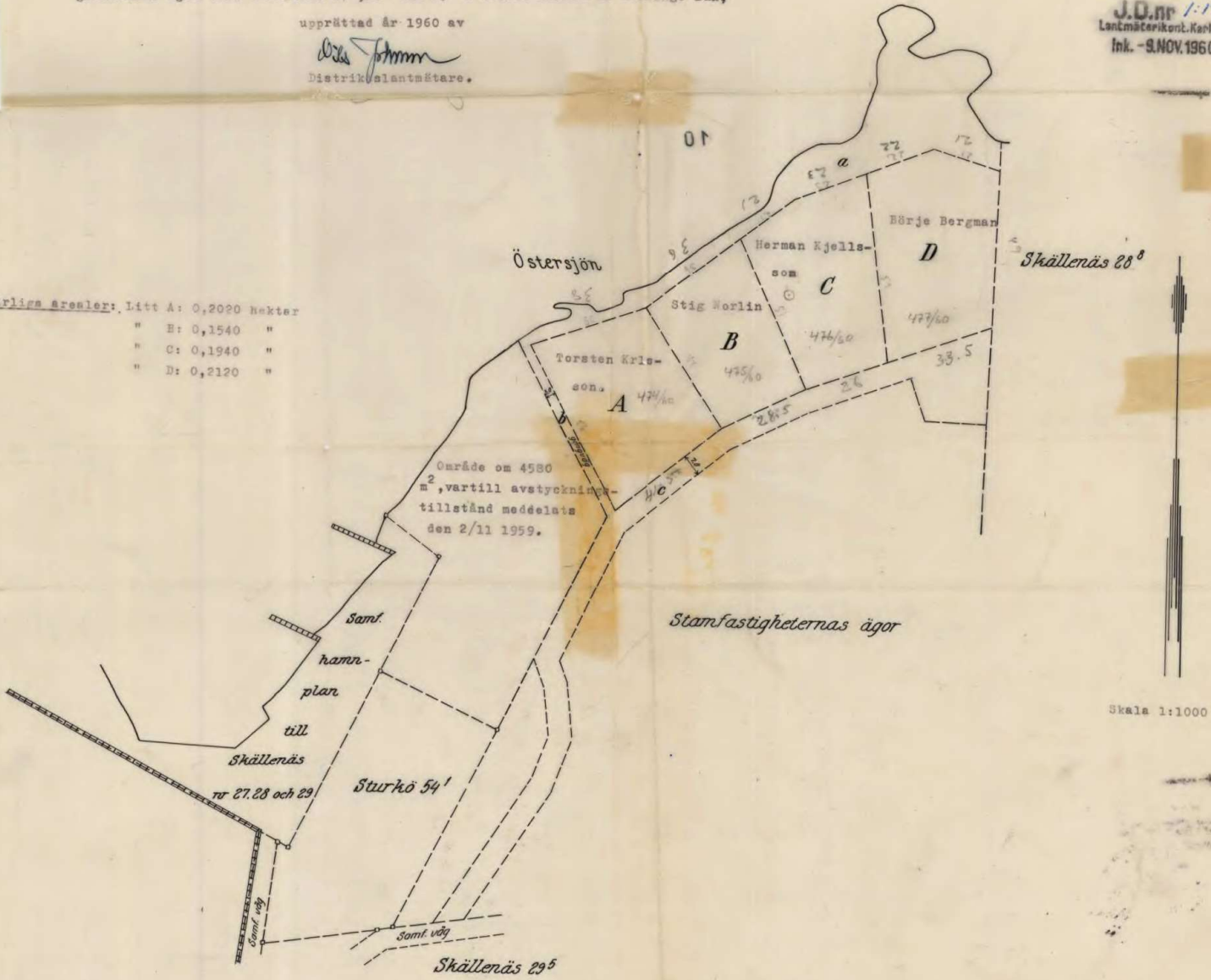
Landskapskontoret i Karlskrona
Ink. - 5 SEP 1960
TR 65 30 60

B. nr 474-477
Länsmätarkontoret i Karlskrona
Ink. 1 9 SEP 1960
J.O. nr 1:176
Länsmätaren L. Karlsson
Ink. - 9 NOV 1960

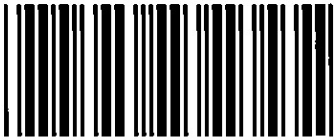
Kartskiss
utvisande belägenheten av fyra till avstyckning föreslagna områden under
gemensamma ägor till Skällens 27³, 28⁴ och 29⁴ i Sturkö socken av Blekinge län;
upprättad år 1960 av

Ola Johansson
Distriktslantmätare.

Uppförliga arealer: Litt A: 0,2020 hektar
" B: 0,1540 "
" C: 0,1940 "
" D: 0,2120 "



10-STU-688



Akt nr:
10 - STU - 688

AU\$10-STU-688

G 5 30 60

D. nr 474-477

Länsarkitektkontoret i Karlskrona

Ink. 11 SEP 1960

J.D. nr 1:176

Lantmäterikont. Karlskrona

Ink. - 9. NOV. 1960

J.D. nr 1:207

Lantmäterikont. Karlskrona

Ink. 20. DEC. 1960

D.-Nr. 139/60

HANDLINGAR

angående avstyckning från gemensamma ägor till 1/8 mtl.

S k ä l l e n ä s 27³, 28⁴ och 29⁴

i Sturkö socken, och kommun,

Blekinge län;

upprättade år 19⁶⁰

LÄNSARKITEKTENS YTTRANDE

Aterställs med tillägg.

Karlskrona den 2/11 1960

E. Elgström
Lantm. arkitekt

P2

Sturkö: akt 688

Akten består av 1 band handlingar
innehållande 26 skrivna sidor jämte
1 kart. a

Dnr: 139/60

Landskansliet i Karlskrona

Ink. - 5 SEP 1960

III 65 30 60

Protokoll rörande avstyckning från gemensamma

äggor till Skällens 27³, 28⁴ och 29⁴ i Sturkö socken av Ble-

kinge län.

År 1961 den 4/8 Efter sakg. hörande
beslutar Ömp. att den nybildade fastigh. benämnes

Skällens nr 67, 68, 69, 70. ---

Sven Stid

P. nr 474-477

Länsarkitektkontoret i Karlskrona

Ink. 19 SEP 1960

1 §.

År 1960 den 24 augusti börjades förrättningen efter därom gjord ansökan, se bilaga A. Närvarande voro, förutom undertecknad lantmätare, följande sakägare:

Ivan Wollin, ägare till styckningsfastigheterna enligt lagfart den 14/4 1937, nr. 260. Börje Bergman, Herman Kjellsson, Stig Norlin och Torsten Karlsson, vilka inköpt var sina områden att avstyckas. Köpehandlingar voro dock ej upprättade.

Byggnadsnämnden i Sturkö socken hade underrättats om sammanträdet, men lät sig icke representera.

2 §.

Jäv anfördes icke. Biträde av gode män ansågs icke erforderligt.

3 §.

Avstyckningen skulle omfatta fyra områden till ovan angivna köparna.

✓ Med områdena skall följa dels rätt att begagna vägen c med parkerings och vändplats i öster, dels gångvägen b och dels strandområdet a till båt- och badplats å stamfastigheten samt samfällda vägen i fortsättningen av vägen c ut till allmänna vägen genom Sturkö, dels rätt att ha båtplatser utanför respektive områdets stränder och dels rätt att anlägga borrhunn söder om vägen c å stamfastigheten samt taga vattnen därifrån.

Med det avstyckade området skulle härutöver icke följa rätt till eller delaktighet i styckningsfastighetens ägor, tillydenheter, rättigheter eller förmåner.

4 §.

Av lantmätaren verkställd utredning och undersökning angående avstyckningen bilades protokollet såsom bilaga B.

Med stöd av denna redogörelse avgav lantmätaren följande utlåtande:

Då den föreslagna ändringen i fastighetsindelningen överensstämmer med de villkor, som äro stadgade i 19 kap. jorddelningslagen, och då i övrigt icke finnes något hinder mot avstyckningen, prövar lantmätaren skäligen meddela tillstånd till densamma, under förutsättning att länsstyrelsen intet har att erinra däremot.

5 §.

Antecknades, att anledning underställa utlåtandet ägodelningsrättens prövning icke förekom.

6 §.

Lantmätaren beslutade, att karta över det till avstyckning föreslagna området skulle upprättas i skalan 1:1000, omfattande endast områdena.

7 §.

Avskrift av handlingar och kopia av karta till förrättningen skall utgivas till Stig Norlin och skall förrättningskostnaderna betalas med en fjärdedel av

respektive köpare.

8 §.

Därest laga hinder ej möter kommer förrättningen att avslutas i förrättningsmannens tjänstelokal på tid, som sedermera bestämmes.

Skällens den 24 augusti 1960.

På tjänstens vägnar:


Distriktslantmätare.

Protokollet uppsatt den 2/9 1960.

9 §.

År 1960 den 17 december sammanträdde åter undertecknad distriktslantmätare med sakägarna å tjänstelokalen och voro samtliga därvid tillstädes.

10 §.

Länsstyrelsen i länet hade den 25 november 1960 förklarat, att hinder för avstyckningarnas genomförande icke förelåg Se bil.C.

Köpeavtal rörande de till avstyckning föreslagna områdena förelåg nu och bilades protokollet i avskrift Se bil.D, E, F och G.

11 §.

Områdena voro utstakade, uppmätta och röslagda samt befanns området litt. A till: Torsten Karlsson innehålla 0,1998 hektar, området litt. B till Stig Norlin innehålla 0,1455 hektar, området litt. C till Herman Kjellsson innehålla 0,1865 hektar och området litt. D till Börje Bergman innehålla 0,2028 hektar. Avstyckningsbeskrivning tecknades å kartan.

12 §.

Bestämmande av gräns mot fastighet, som icke ingår i avstyckningsförrättningen erfordrades icke, då sådan gräns är i laga ordning bestämd och hävdas enligt fastställd kartas visning.

13 §.

Förrättningen förklarades avslutad med besked, att avskrift av förrättningshandlingarna skulle utgivas inom femton dagar, kopia av kartan däremot först sedan förrättningen blivit fastställd och att den, som vore missnöjd med under förrättningen meddelade beslut eller vidtagen åtgärd, ägde anföra klander däremot hos ägodelningsrätten i Östra och Medelsta domsaga genom till nämnda myndighet stämda besvär, som inom trettio dagar från denna dag skulle ingivas till ägodelningsdomaren.

Det meddelades, att besvär, som sändas per post, skulle avsändas så tidigt, att de komme ägodelningsdomaren tillhanda inom ovan angivna tid.

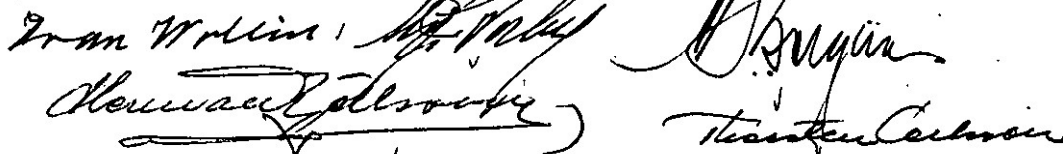
Karlskrona den 17 december 1960.

På distriktslantmätarämbetets vägnar:



Distriktslantmätare.

Ovanstående protokoll är för oss uppläst och förklara vi oss godkänna förrättningen:



Protokollet uppsatt den