

# egna hem vid havet

när cementfabriken byggde småhus vid Näs - historien om en plats



Av Maria Walfridson

Baserat på faktaunderlag från Roger Öhrman, med flera.

Bidrag har lämnats av Wilhelmina von Hallwyls Gotlandsfond.

# innehåll

Förord

Inledning

Dramaturgi

I trädgården

I fabriken närhet

Planläggning av området

Hustyper

Kalk och cement

Varv och rederier

Länna

Slites sista kalkpatron

Slite köping

Folkhemmet

Trädgårdsstad och egnahem

Källor

## förord

Efter att våren 2003 ha hittat till detta en gång så strikta - nu mer individualistiska -  
egnahemsområde i Slite, har vi fascinerats av den anrika platsen och försökt ta reda på  
historien bakom de olika serierna av egna hem. Pratad med grannar, letat på bibliotek,  
studerat framför allt Roger Öhrmans skrifter och en uppsats av Louise Borgö, besökt det lilla  
fabriksmuseet på Skolgatan och letat i arkiv i Visby och Stockholm, med mera...



Området omkring 1870: Den gamla landsvägen Lännavägen går upp mot Solklintsvägen, i nedre  
vänstra hörnet ligger Länna (kartan är vriden med norr åt höger). Region Gotlands hemsida.

## Inledning

Slite Cement & Kalk AB började i slutet av 1930-talet, när verksamheten växte och bristen på bostäder var stor - bostadsbyggande i kommunal regi existerade ännu inte - att bygga enbostadshus i det som kallas Närsområdet, norr om fabriken. En del bebyggelse fanns redan längs den gamla landsvägen, Lännavägen. De äldsta hus som ännu finns kvar är några små låga parstugor från 1800-talet.

Någon kilometer härifrån inåt land ligger manbyggnaden på Närs, en av Othem-Slites gamla stamgårdar. Gårdens ägor sträckte sig en gång ända ner till Sjuströmmar vid utfarten mot Visby. Vid sekelskiftet år 1700 var kalkpatronen Paul Fries delägare i Närs, men bodde i en av de två gårdarna på Länna, nära stranden öster om Lännaberget. Hans bror Markus bodde i den andra. Paul Fries var vid denna tid den största jordägaren i Slitetrakten.

När Slite köping bildas i januari 1936 så antas också Slites första stadsplan, varefter det nya bostadsområdet norr om fabriken kan börja planeras. På större delen fanns en gles tallskog. Marken sluttar svagt mot havsviken.

Under ett decennium - mellan 1938 och 1948 - uppför här fabriken byggbolag flera olika serier av friliggande mindre enfamiljshus. Inledningsvis nio små hus med branta tegeltak längs den nyanlagda Kråsvägen, strax ovanför strandängarna nordost om Lännavägen.



De nybyggda husen på Kråsvägen (foto i Öhrmans böcker, Slite-Othems hembygdsförening?)

Störst antal egnahem byggs i "stenarbetarkvarteren" norr om Paul Fries väg: Tunnan, Kalken, Spettet, Hackan, Släggan och Rakan. Fyra spikraka vägar – Sören Norrbys väg, Oskarsvägen, Ugglevägen och Mörtvätsvägen - har dragits mellan Grubbens väg i norr och Paul Fries väg i söder. De fyra parallella vägarna korsas mitt på av Enekvists stig, en smal gränd som siktar mot havet. En del av tomterna i stenarbetarkvarteren bebyggs av kraftverksbolaget eller säljs till enskilda egnahemsbyggare.

Hustypernas utformning varierar, men gemensamt för alla serier är att stommarna muras av lättbetong som slätputsas och vitmenas. Samtliga hus har sadeltak men med olika lutning, från brant till väldigt flackt.

De flesta hus har förändrats mer eller mindre genom åren och ny anslutande bebyggelse har tillkommit, men fortfarande finns här en urskiljbar och till stor del sammanhållen miljö från egnahem- och folkhemstid, på en vacker och spännande plats nära havet.

## **dramaturgi**

Här finns en speciell atmosfär med många tidslager.



## *scenografi*

Regelbundet placerade hus, de flesta om- och tillbyggda på olika sätt (och ett förfallet, en gång elegant ålderdomshem), vildvuxna trädgårdar och sommartid en sydländsk atmosfär. Omgivet av fartsträckan Solklintsvägen, av ett öppet gräsfält med stora kastanjer mot Lännavägen och en oxeldunge mot Paul Fries väg, av vattnet och hamnen med sjöbodrar, pirar och bryggor, av Länna gårds åldriga miljö med kalkugn och magasin och vid sjön spår av Mommas skeppsvarv, av Lännaberget med raukar och skogskuliss framför stenbrottet, och längre bort det sotiga men suggestiva fabriksområdet.



Kolorerat vykort med den nybyggda Elvagården som invigdes 1950 och var Gotlands då modernaste ålderdomshem.

## *medverkande runt 1940*

Fabriksledningen med fastighetsavdelningen, direktören Arendt de Jounge och frun Inga de Jounge, byggnadsnämnd och länsarkitekt och så förstås de bostadssökande, inklusive de vars hus måste rivas när fabriken expanderar.

## i trädgården

I sommargrönskan lyser den ljusa putsen på husen i stenarbetarkvarteren. De omges av gräsmattor, prydnadsbuskar och blomrabatter förutom diverse garage och bodar, men det finns också rester av 40-talets köksträdgårdar med grönsaksland, fruktträd, bärbuskar och växthus. Spår av den ursprungliga skogen - höga tallar och granar - syns också här och var.

Bland prydnadsväxterna ses rosor av alla slag, klängande rosenvial (liknar luktärt men är perenn), rosaröda jupiterblomster på silvergrå, höga stjälkar. Hassel, syren och salmbär trivs nästan för bra och murgrönan försöker ta över träd och murar.

Att spaljera fruktträd mot väggar och murar var en ädel konst som gav tidig och söt frukt, enligt tidens trädgårdshandböcker.

De klipska kajorna, som tillbringar natten i de stora träden vid Länna, patrullerar regelbundet i området och tar alla piggare (små gula päron) innan de ens hinner mogna. Ringduvor hoar och svalor skriar. Katter smyger omkring överallt, men allt färre igelkottar. Fladdermössen syns inte heller längre till.

Gatorna kantas av en brokig mängd staket, häckar och stängsel. Många tomter omgärdas av genombrutna murar av betongsten, men variationen var redan från början stor eftersom cementbolaget överlät inhägnader och trädgårdsplanering till husköparna.



Ugglevägen 2008, kvarteret Släggan

## i fabriken närhet

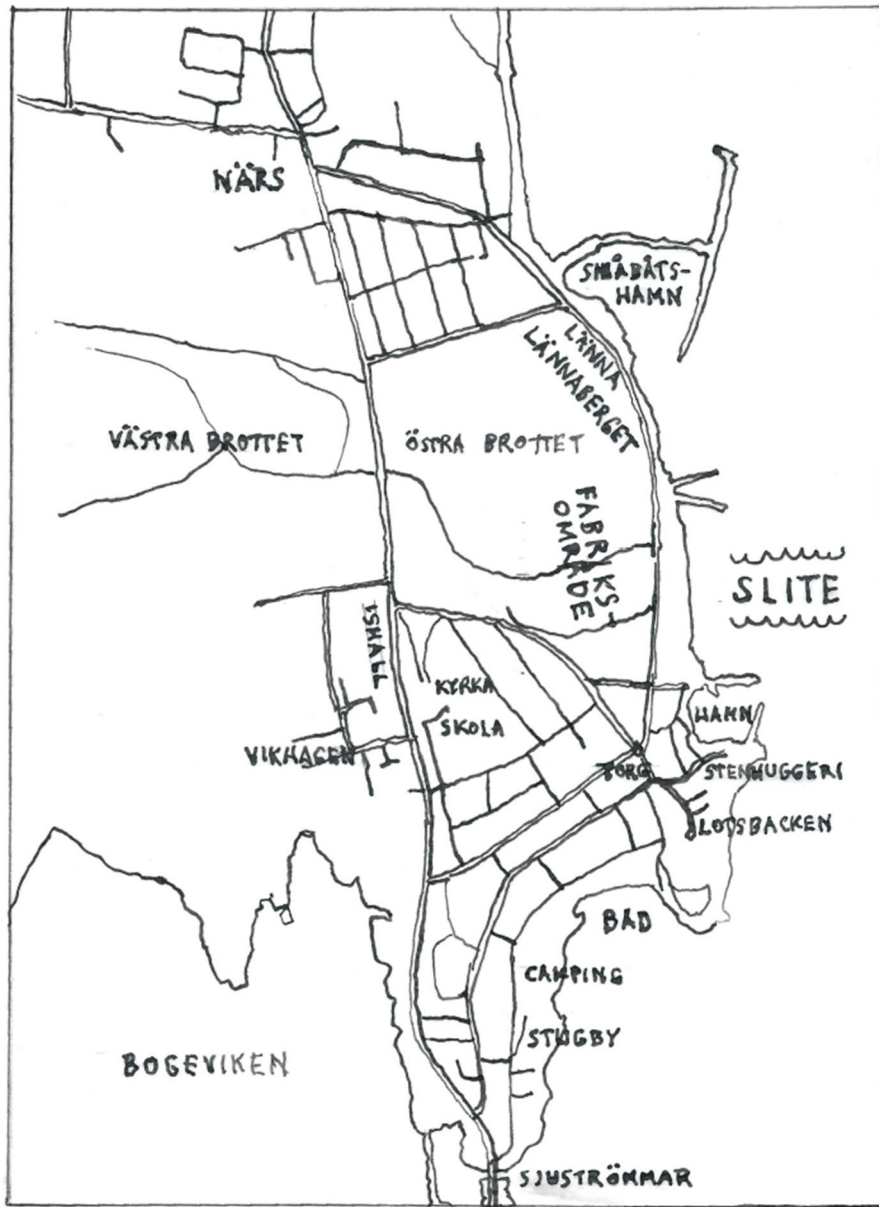
Cementfabrikens dån och damm är mer eller mindre påträngande. Skorstenarna sticker upp i fonden, det låter och luktar som mest när det blåser sydlig vind. Men det går nog inte att jämföra med hur det var förr, innan rök och utsläpp började renas effektivare. Då när koldammet blåste in, fick tvätten som hängde på tork tas in och tvättas om.

Redan på 1930-talet var buller, damm och sprängningar i stenbrottet ett debattämne i Slite, liksom fabriken ständiga utökning och inköp av fler och fler fastigheter. Samtidigt var cementindustrin anledningen till att många bodde och arbetade här, och till att samhället och servicen växte.

Bilden idag är säkert inte densamma för den som bara tillbringar semestern här, som för den fastboende. Som de familjer som flyttade in här när husen var nya och toppmoderna, för drygt sjuttio år sedan.



Keramikplatta från Ifö, tillverkad inför invigningen 1965 av den utbyggda Slitefabriken.



Slite tätort idag

### planläggning av området

Utformningen var rationell, både vad gäller stadsplaneringen och de seriebyggda husen, som placerades på rad enligt funktionalismens idéer om ljus, luft och sparad natur. Tomterna gjordes alla ungefär 1 000 kvm stora.

Grubbens Väg (gissningsvis efter Fredrik Wilhelm Grubb som på 1800-talet ägde den köpmansgård i centrala Slite som kallades Grubbens hus, sedan Myrstenska) binder ihop Solklintsvägen och Lännavägen, och skär in snett mot rutnätsplanen med stenarbetarkvarteren. Vid Grubbens väg byggde kommunen i slutet av 1940-talet ålderdomshemmet Elvagården och längre österut öppnade Arne Idevall livsmedelsaffär 1947. Här fanns också frysföreningen, en gemensam inrättning innan frys blev vanligt i hemmen.

Större delen av de hus som cementbolaget byggde här ligger i kvarteren Släggan, Hackan, Spettet, Rakan, Kalken och Tunnan. Men de första småhusen ligger en bit härifrån, i



kvarteren Kättingen och Ryssjan nordost om den gamla landsvägen Lännavägen. Nio små hus placerades längs den strandnära Kråsvägen. Kort därefter byggdes fyra små hus längs Lännavägen, av ett helt annat och modernare slag.

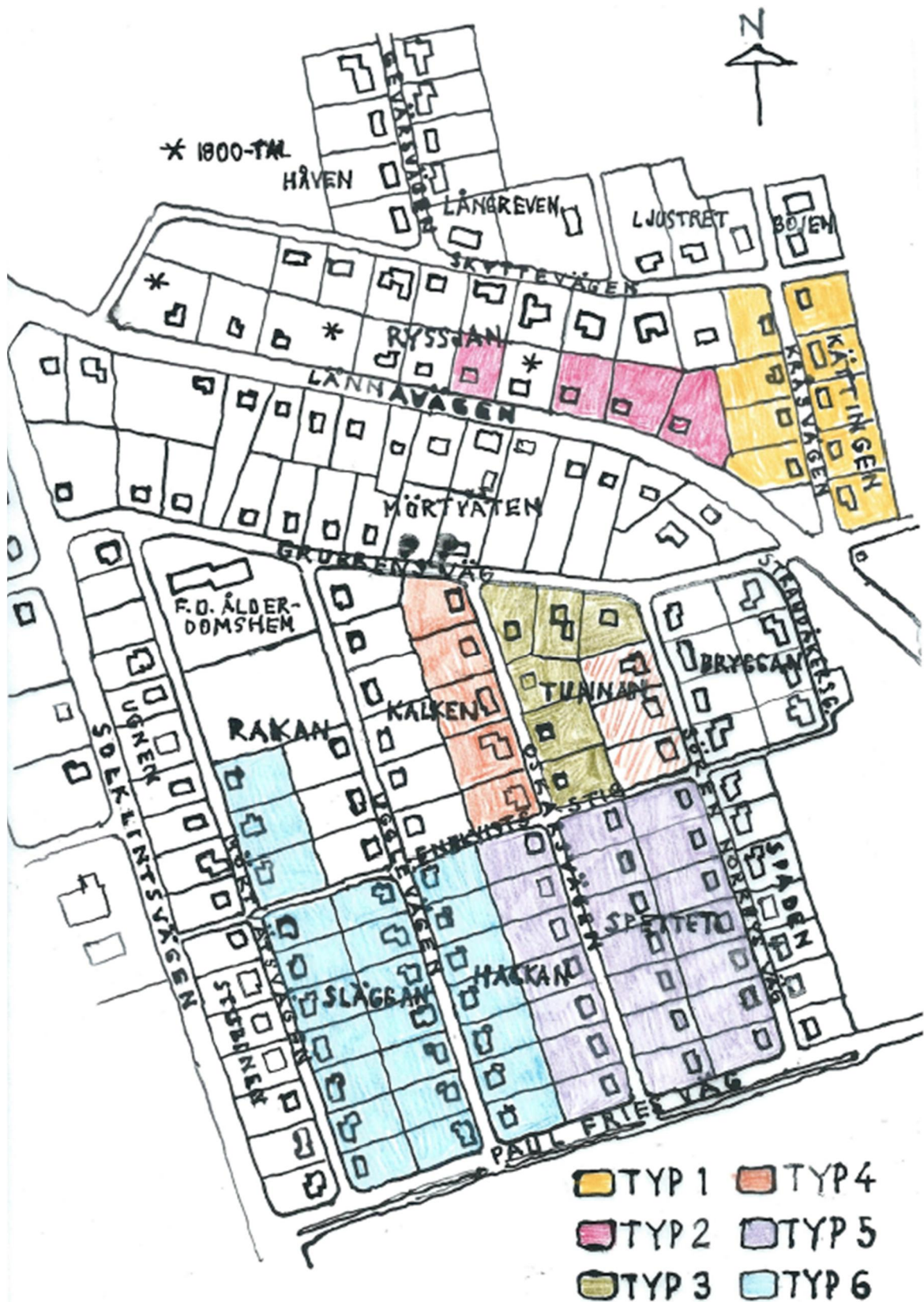
Mot väster avgränsas stenarbetarkvarteren av trafikleden Solklintsvägen, mot söder av Paul Fries väg, i öster av Sören Norrbys väg och den stora gräsyta - en gång Länna åkrar - som sträcker sig ner till Lännavägen, nära stranden.

Paul Fries väg (efter en av Lännas kalkpatroner) och gränden Enekvists stig (troligen efter familjen Enequist som under lång tid var en av Slites mäktigaste familjer) pekar mot havet. Stigen korsas av Mörtvätsvägen, Ugglevägen, Oskarsvägen (den senare eventuellt efter kung Oskar I som under 1800-talet flera gånger besökte Slite) och längst österut Sören Norrbys väg (antagligen efter Sören Norby, en dansk amiral och sjörövare som 1517 blev länsherre på Visborgs slott i Visby).

På 1970-talet tillkom nya villor längs östra sidan av Sören Norrbys väg i kvarteren Spaden och Bryggan, liksom ännu senare i nya kvarter norr om Lännavägen.

Den idag gällande stadsplanen (detaljplan 09-OTH-486) ersatte 1965 den tidigare från 1930-talet. Märkligt nog sattes då beteckningen "BF1v" på samtliga småhuskvarter öster om Solklintsvägen, befintliga som nya. Enligt planen betyder "BF" bostadsanvändning, fristående hus. Med "1v" menas "högst en våning jämte vindsinredning" samt högsta tillåtna byggnadshöjd 5,2 m. Detta ser ut att innebära att de, när planen antogs, redan byggda tvåvåningshusen i Spettet, Hackan, Släggan och Rakan, blir planstridiga. (På den föregående planen har kvarteren beteckning BÖ11v.)

Sedan några år finns en karta på region Gotlands hemsida som pekar ut områden med särskilt höga kulturvärden (och därmed utökad bygglovsplikt). På kartan anges "bebyggelsemiljö av särskilt värde" respektive "byggnad eller gårdsmiljö av särskilt värde". Det här aktuella området är i sin helhet klassat som en bebyggelsemiljö av särskilt värde, dessutom anges många enskilda hus vara av särskilt värde (på Kråsvägen sex hus av typ 1, ett på Lännavägen av typ 2, förutom ett större antal äldre bostadshus av särskilt värde, på Grubbens väg ett av typ 3, på Oskarsvägen tre hus av typ 5 samt ett av typ 4, på Sören Norrbys väg ett av typ 5 och på Ugglevägen hela tolv hus av typ 6). Enligt Roger Öhrmans inventering är området "en god exponent för 1940-talets arbetarbostäder av god kvalitet".



### hustyper

De olika hustyperna – varianter på tidstypiska egnahem - togs fram inom cementfabrikens byggnadsavdelning och, åtminstone vad gäller tvåvåningshusen, efter direktiv från direktörsfrun Inga de Jounge. Hon sägs ha varit inspirerad av amerikanska villor som hade köket på övervåningen. Arendt de Jounge nämner kort bostadsbyggandet i sitt förord till

skriften "De brinnande ugnarna i Slite" från 1954: *Bostadsfrågan utgör här som annorstädes ett centralt problem. Det löser man på så sätt att bolagsledningen bygger och säljer arbetar- och tjänstemannabostäder på fördelaktiga villkor med direkta bidrag och lån. Dessa villor är inredda med all modern komfort.*

Inom Industriens Bostadsförening, som verkade mellan 1945 och 1982, diskuterades utformning av bostäder för arbetare och tjänstemän. Föreningen förordade i första hand egnahem och radhus.

Enligt en förteckning över arkitekter som medlemsföretagen anlidade, var arkitektbyrån Brunberg-Neumüller engagerade av Slite Cement. Hans Fredrik Neumüller bodde i Stockholm, men var under 1940- och början av 1950-talet delaktig i både större och mindre projekt i Slite: flerbostadshus i kvarteret Ejdern, laboratorium, Slitebadens hotell, Länna gård, vattentornet med mera.

Neumüller verkar inte ha varit upphovsman till någon av cementbolagets hustyper vid Närs, förutom till de skärmtak över entréer och vidbyggda bodar, som i sent skede tillkom på de avslutande tvåvåningshusen (typ 6). Enligt detaljritningen i regionarkivet - daterad 1948 och signerad av Neumüller - är trästolparna som bär skärmtaket 5x5 tum och med fasade hörn. Avvattningen är elegant löst med ränna och utkastare i plåt. Och bland Neumüllers skisser i ArkDes arkiv i Stockholm finns en annons med foton på två villor, den ena har tre rum, den andra nio (!). "Ni bygger billigt, snabbt och gediget med Siporex."

Den nyexaminerade arkitekten Ulla Campbell började 1951 arbeta hos Neumüller och hon fortsatte som Cementas "husarkitekt" när hennes chef avled tre år senare.



Hus av typ 3 i kvarteret Tunnan.

Cementfabrikens småhusserier i Närsområdet hade alla murad stomme och putsade fasader, men för övrigt skiljer sig husmodellerna åt sinsemellan.

Tre av hustyperna har källare under mark. Samtliga är friliggande enbostadshus. Alla har sadeltak, men taklutningen varierar från brant till väldigt flackt. Fönstren är (eller var innan senare fasadinklädnad) placerade långt ut i ytterväggen, så att glaset speglar omgivningen. Socklarna övergår i vägg utan livskillnad och stuprören är eleganta med skarpa böjar.

Husstommarna murades av *siporex*, som på Gotland tillverkades i Vallevikens cementfabrik mellan 1935 och 1946. Gas- och lättbetong av olika fabrikat användes enligt dåtidens facklitteratur till "ytterväggar, mellanväggar och fyllnadsväggar" där värmeisolering behövdes. "Siporex är ett slags gasbetong, som tillverkas i Skåne och på Gotland. Beståndsdelarna äro cement, finmalen kvartssand eller stenmjöl med aluminiumpulver som jäsningemedel". Även slagg och annan typ av betong- och slaggsten kan ha använts till de tidigaste husserierna, för vilka teknisk beskrivning inte har återfunnits.

Husen hade till en början egen borrhälsbrunn, elpump och hydrofor, men så småningom byggdes vattenledningssystemet ut i området och då anslöts husen vartefter de byggdes.

Förråds- och källarutrymmen var fortfarande under 1940-talet anpassade till en viss grad av självförsörjning, där det som odlades och konserverades kunde lagras.

För att göra redovisningen tydligare har husen här delats in i sex olika typer - men vad gäller form och karaktär kan de grupperas i tre olika, med två hustyper i varje grupp.

- Kubisk byggnad i mer traditionell stil, med brant tak som inte skjuter ut över gavlarna, och med kvadratiska spröjsade fönster (typ 1 och 3).
- Rektangulär modern enplansvilla med flackt tak och fönster utan spröjs (typ 2 och 4).
- Tvåvåningshus med mycket flackt tak och spröjslösa tvåluftsfönster (typ 5 och 6).

#### *Typ 1 - två rum och kök*

Den första serien byggdes under 1930-talets sista år. Nio identiska små hus uppfördes längs Kråsvägen, fem i kvarteret Kättingen och fyra i kvarteret Ryssjan. Nätta, nästan kvadratiska källarlösa hus med branta gotlandsinspirerade tak, som inte skjuter ut över husgavlarna. Kvadratiska fönster med spröjs och enkupigt, rött taktegel.

Husen hade **två rum och kök** och var för sin tid moderna bostäder med vattentoalett och badkar. I köket fanns rinnande vatten, avlopp, rostfri diskbänk och många platsbyggda skåp. På vindsvåningen fanns hall och ett sovrum. Till en början hyrdes husen ut och 1939 var månadshyran femtio kronor.

Det lilla området ska ha kallats för "Epadalen" - på Epa-varuhuset fanns billiga massproducerade varor.

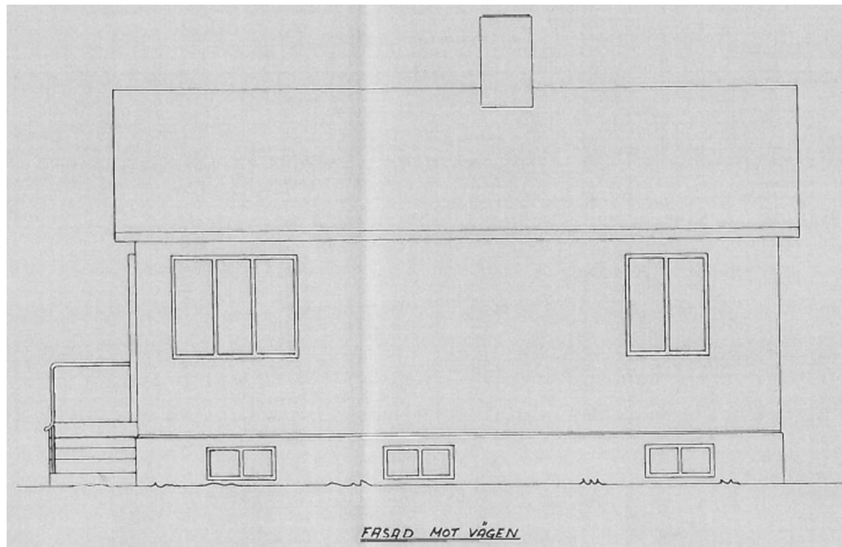
Bygglovshandlingar för dessa hus har hittills inte återfunnits.

#### *Typ 2 - tre rum och kök*

1940 byggdes fyra små villor längs norra sidan av Lännavägen i kvarteret Ryssjan. Denna typ har en helt annan och modernare karaktär än de just uppförda husen vid Kråsvägen. Detta är ett lågt, rektangulärt envåningshus om **tre rum och kök** med badrum inklusive wc i källaren, som dessutom innehåller tvättstuga, matförvaring mm. Huset, som ligger med långsidan mot gatan, har ett ganska flackt tak och entré via en gjuten trappa på ena gaveln.

Med de här villorna ansågs Slite ha fått "en enhetlig förstadsbebyggelse av modern karaktär". I Roger Öhrmans inventering kallas de tjänstemannabostäder, på ritningen i

regionarkivet anges enbart "bostadshus om tre rum och kök". Här finns även en situationsplan med alla fyra hus inritade, men någon teknisk beskrivning hittades inte.



Envåningshus typ 2, fasad mot vägen.

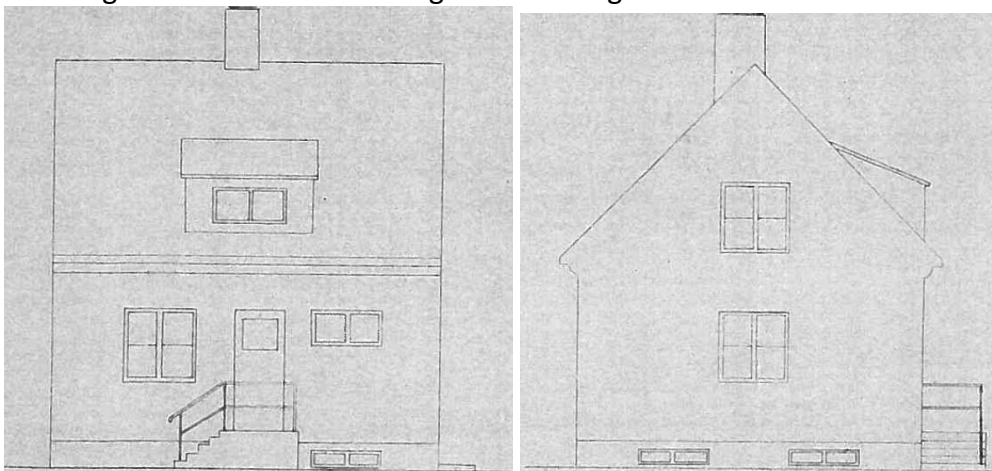
### Typ 3 - tre rum och kök

1944 uppförs återigen en mer traditionell, kubisk husmodell, i en våning plus inredd vind under ett brant lutande tak av gotlandstyp (som inte skjuter ut över gavlarna), här finns dessutom källare. Totalt sex hus uppförs i kvarteret Tunnan.

Huset, som har **tre rum och kök**, står med gaveln mot gatan och har entrén på ena långsidan. Fönstren är kvadratiska med fyra rutor i varje, förutom några liggande fönster med två rutor. Enligt den tekniska beskrivningen ska taket läggas med enkupigt tegel, som vid gavlarna läggs i bruk och skjuter ut tre centimeter. Ytterväggarna av 25 cm tjock siporex ska slätputsas med kalkcementbruk på både ut- och insida, och utvändigt avfärgas med kalkfärg. Golven i bostadsrummen ska läggas med brädor av gran eller furu, innertaken pappspännas och limfärgas och väggarna tapetseras.

På bottenvåningen inryms kök och vardagsrum, förutom en sidobelyst central hall. Köket har vedspis och platsbyggda köksskåp. På vindsvåningen finns två sovrum och ett badrum med takkupa. Badrummet har badkar, WC och handfat. I källaren finns plats för förvaring av mat och ved, tvättstuga, panna och pump.

Ritning samt teknisk beskrivning förvaras i regionarkivet.



Hus med vindsvåning, typ 3.

#### *Typ 4 - tre rum och kök*

Nästan samtidigt med typ 3 byggs i kvarteret intill mer moderna, rektangulära villor i en våning med flacka sadeltak. De har entré på långsidan mot gatan och innehöll **tre rum och kök** med källare under mark. Taket ska enligt den tekniska beskrivningen täckas med tvåkupigt tegel och ytterväggarna (av 25 cm tjock, på bägge sidor slätputsad siporex) ska utvändigt avfärgas med kalkfärg. Skorstenen ska muras av hårdbränt tegel som slammats med kalkbruk.

Bostadsrummen ska tapetseras och golven täckas med furu- eller granbrädor som oljas och fernissas, liksom innertrapporna. På entréplan finns hall, wc, kök med vedspis och tre rum. I källaren finns, förutom badrum, utrymmen för mat, ved, tvätt, bränsle, panna och pump.

I kvarteret Kalken byggde cementbolaget 1944 fem villor och i kvarteret Tunnan uppförde kraftverksbolaget 1945 tre liknande, men inte identiska villor.

Ansökan, ritning och teknisk beskrivning finns i regionarkivet.



Envåningshus i kvarteret Tunnan liknande typ 4, klätt med träpanel.

#### *Kostnad*

1945 kostade "typ 3" 22 000 och "typ 4" 23 000 kr. Köparen fick överta ett lån på större delen av kostnaden, men det krävdes även en kontantinsats på ca 3 000 kr. En köpare i cementfabrikens tjänst hade möjlighet att söka och erhålla kontantinsatsen från bolaget.

#### *Elvdalen*

De elva hus (typ 3 och 4) längs Oskarsvägen, norr om Enekvists stig och in på Grubbens väg som byggdes samtidigt, döptes av folkhumorn till "Elvdalen" enligt cementfabrikens direktör de Jonge i Gotlands Allehanda den 2 januari 1946.

Namnet "Elvadalen" verkar också ha använts om området i stort. Barbro Önsel (som var född 1942) berättar i Tingstädebladet år 2016 att hon är handlardotter från Slite, där hennes far ägde tre mataffärer. En i Othem, den andra i Närs, där familjen bodde på övervåningen (huset vid Solklintsvägen där man idag kan köpa jord), den tredje affären låg i Elvadalen. *"Där i Elvadalen har Cementa byggt funkishus till sina anställda och i de husen låg köket på övervåningen minns jag, och det tyckte vi var väldigt konstigt."* Dessutom döptes ålderdomshemmet i kvarteret Rakan till Elvagården.

Elva är också ett flicknamn och så hette Fredrika och Ferdinand Nyströms yngsta dotter, som föddes 1885 (se fotografi i avsnittet Slites sista kalkpatron). *"Vid sekelskiftet 1900 behärskades Slite såväl ekonomiskt som politiskt av den siste i kalkpatronernas långa rad, Ferdinand Nyström. Hans domäner sträckte sig från Länna i norr till Sjuströmmar i söder, från havet i öster till Bogevikens i väster. Han drev tre kalkugnar (Klintsugnarna och ugnen vid Länna), ett stort jordbruk, en såg, en omfattande rederiverksamhet med tiotalet fartyg, eget varv, badanläggning med både kall- och varmbad, handelsträdgård under ledning av en yrkeskunnig trädgårdsmästare samt idkade dessutom handel med spannmål, trävaror och kalk."* (Ur skriften Slite i brytningstid av Roger Öhrman).

### *Tvåvåningshusen*

De två sista husserierna skiljer ut sig genom sina två våningar. Den ena hustypen har en lägre bottenvåning (som i sin helhet var avsedd att användas som källare) än den andra, något senare byggda husserien (som förutom källarutrymmen hade två bostadsrum på entréplanet).

Tvåvåningshusen – en mix av italienskt lanthus och gotländsk *stenbyggning* - har en chosofri karaktär med slätputsade fasadytor, tvåluftsfönster utan foder och tunna flacka sadeltak. Byggnaderna ger intryck av att växa upp ur marken, detta eftersom ingångarna ligger nära marknivå och sockeln är låg och i liv med fasaden.

Byggtekniskt var husen rationella men genomtänkta. Murad stomme, träfönster - kopplade bågar med mittpost - med vindtåliga uppställningsbeslag, stilrena plåt- och takdetaljer och murade skorstenar. De flacka taken täcktes med skifferliknande eternitplattor i rombiska rutor - både röda och grå sådana tak finns beskrivna i Roger Öhrmans inventering. Möjligen var en del tak redan från början täckta med ondulerad (sinuskorrugerad) plåt.

Invändigt hade husen genomtänkta och ytsnåla lösningar enligt tidens forskningsrön. Köken försågs med nyheten elektrisk spis (de tidigare husserierna hade vedspis), rostfri diskbänk med varmt och kallt vatten, litet kylskåp, ventilerat skafferi samt rikligt med arbetsbänkar och skåp i köken. Wc och badrum fanns på entréplanet. Husen var försedda med vedpanna, vedeldad tvättgryta och vattenfyllda radiatorer.

Den ovanliga placeringen av kök och vardagsrum på övervåningen är en konsekvens av att entréplanet helt eller delvis skulle användas för källarändamål. På fyrtiotalet var det heller inte ovanligt med kök en trappa upp, särskilt om huset var byggt i sluttning (här är dock marken i stort plan). Andra skäl till den ovanliga planlösningen antas ha varit möjligheten till uthyrningsrum på entréplanet, eller att en skiftesarbetande inte behövde väcka familjen. Det är också kostsamt att gräva ut för källare under mark och dessutom tar ett hus i flera våningar mindre plats på tomten, så det blir mer luft och ljus och plats för odling.

Bostadsplanet en trappa upp blev ljust och trevligt, i jämförelse med bottenplanet som var mer prångigt (typ 6) och med låg takhöjd (typ 5).

En fastighetsägare på Ugglevägen har berättat att hans farmor – vars hus på Storgatan skulle rivras då det stod i vägen för fabriken utökning – fick köpa det nybyggda huset (av typ

6) av Cementa för 30 000 kronor. När han var barn och besökte sin farmor i det hus han själv bor i nu, minns han att det då fanns mycket mer träd på tomterna.



Hus av typ 5 i kvarteret Hackan

#### *Typ 5 - tre rum och kök*

Den första tvåvåningshusserien uppfördes 1946, med fjorton hus i kvarteret Spettet och sju hus i kvarteret Hackan. De sju husen i Spettet vid Oskarsvägen är långt indragna på tomten med trädgården framför – något som ger gaturummet en överraskande rymd - men i övrigt är samtliga hus, i alla serier, placerade nära gatan, med (den huvudsakliga delen av) trädgården bakom huset.

Detta hus hade **tre rum och kök** på övervåningen, där bostadsplanet låg. På entréplanet, med 2,1 meters takhöjd, fanns källarutrymmen av olika slag.

Husen ligger med långsidan mot gatan, med huvudingång på trädgårdssidan. Entrén leder in i källarvåningen, i en ljus hall finns trappa upp till bostadsvåningen. På ena gaveln finns en grovingång med litet skärmtak. I källarplanet fanns utrymmen för matförvaring, badkar och vedeldad tvättgryta, bränsle, panna och pump. Dessutom cykelrum, garderober, ett "disponibelt" utrymme och wc.

Övervåningen (med takhöjd 2,5 meter) har en liten trapphall med städsåp och tvättställ. Köket har köksinredning i vinkel och två fönster. Vardagsrummet är ett hörnrum med fönster åt två håll. Mellan de två sovrummen finns en avdelande garderobsvägg.

Ytterväggen ska muras av 20 cm siporex, som i källarvåningen (entréplanet) isoleras invändigt med 3 cm träullsplatta. I bostadsvåningen (på övre plan) ska ytterväggen kläs invändigt med 1/2 tum porös träfiberplatta, spikad på 3/4 tum utsalning (träreglar). Utvändigt ska väggen slätputsas med kalkcementbruk och avfärgas, troligen med kalkfärg såsom tidigare husserier.



Taket ska täckas med entums råspont, på det takpapp och Lomexskiffer (produktnamn på cementplattor med inblandad asbest, såsom eternit).

På golv i hall och vardagsrum ska läggas lamellbrädor av ek, i sovrum furulamell, i kök linoleum på undergolv av furubrädor. Hall, vindfång och VC på källarplan ska läggas med keramikplattor eller kalksten, för övrigt golv av stålglättad betong. Fönsterbänkar ska vara av polerad eternit. Ytterdörren ska vara en lamellkonstruktion med karosseripanel.

Ritning och teknisk beskrivning liksom ansökan och bygglov finns i regionarkivet.



Hus typ 5 på Sören Norrbys väg med senare gjord fasadinklädnad.

#### *Typ 6 - fyra rum och kök*

Den avslutande husserien byggdes 1947-48 och innehöll sju hus i kvarteret Hackan och fjorton hus i Släggan. Även tre hus i kvarteret Rakan hör troligen till denna serie, men uppfördes av kraftbolaget och hyrdes ut som tjänstebostad (åtminstone vad gäller ett av dem, som 1996 såldes till hyresgästen).

De här husen hade **fyra rum och kök** - två sovrum på bottenvåningen och kök, vardagsrum och ett sovrum på övervåningen. 1948 kompletterades husen i denna serie med vidbyggd vedbod samt skärmtak - med en bärande träkonstruktion - över båda ytterdörrarna.

Denna hustyp har ännu flackare sadeltak än den föregående serien och en högre bottenvåning, med fönster lika stora som på övervåningen. Husen har långsidan med huvudentrén mot gatan. På gaveln mot norr finns groventré samt tre fönster, medan gaveln mot söder helt saknar fönster (idealisk för spaljering).

Bottenvåningen var här mer bostadslik än i den föregående serien, med hall, två sovrum, WC och garderob, placerade en halvmeter högre än vindfång och källardel (som har takhöjd på närmare tre meter). Källaren inrymde liten svale (matkällare), tvättrum med badkar och vedeldad tvättgryta, pannrum med vedpanna och dörr ut. Under bostadsdelen finns en (svårtillgänglig) kryppgrund.

På övervåningen nås alla rum från en ljus trapphall. Mitt för trappan ett ljust parallellkök med arbetsdel och fönster mot norr, och plats för matbord vid fönster mot trädgården. Vardagsrummet sträcker sig över husets södra gavel, med ett fönster i var ända. På samma plan finns också ett litet sovrum med två garderober och fönster mot norr.

Detta hus har alltså fyra rum och kök, jämfört med den föregående seriens tre rum och kök, men upptar ungefär samma yta på tomten. Bostadsytan har ökats genom en annan planlösning och genom höjning av bottenvåningen så att den även kan inrymma bostadsrum, med högre krav på rumshöjd.

Den tekniska beskrivningen är mer kortfattad än den för typ 5 men likartad. Som taktäckning anges här eternit.

Ritning liksom en kortfattad teknisk beskrivning, ansökan och bygglov finns i regionarkivet, dessutom finns ansökan och ritning för tillkommande skärmtak och vidbyggda bodar.



Ugglevägen med nybyggda enfamiljshus – notera de specialritade skärmtaken. Foto Harry Dittmer.

## Kalk och cement

I Slite har cementfabriken mullrat, osat och dammat i mer än hundra år, men den första kalkugnen uppfördes här redan 1647 - ungefär vid samma tid som Gotland blev svenskt. Marcus Schröder byggde då den första kalkugnen vid Länna.

Kalkbränning, skeppsbyggeri och skeppshandel kom att dominera Slite under närmare trehundra år. Först 1932 släcktes den sista kalkugnen på Länna.



Slitesouvenir i form av litet keramikfat med mosaik och foto av 1800-talsugnen som ännu står kvar vid Länna. Ugnen eldades med ved och gav kalk av ovanligt fin kvalitet.

### Historik

Betong baserat på kalk har använts i flera tusen år. I romarriket användes cement- och betonglika material, *concretum*. Själva byggnadsverken - hus, akvedukter, amfiteatrar, hamnar, dammar – kallades *opus caementicium*. Pantheon i Rom med sin gigantiska betongkupa stod klar år 125 och kan besökas än idag. Den romerske arkitekten och ingenjören Vitruvius skriver i "Tio böcker om arkitektur" att betong tillverkas av släckt kalk, kiselsyra, aska, vulkanisk sand och tegelmjöl. Antik betong kallas idag *puzzolaner* efter halvön Pozzuoli, där romarna hämtade den vulkaniska askan.

Efter romarrikets fall glömdes betongtekniken bort tills år 1414 när Vitruvius skrift upptäcktes i ett kloster i Schweiz, men det dröjde sedan flera hundra år innan tekniken återupptogs.

1759 uppfördes en fyr vid Engelska kanalen med fundament av betong, Eddystone, som blev början till cementutvecklingen i Storbritannien. 1796 lanserades *parker-* eller *romancement* som användes i stora bygg- och anläggningsprojekt i London, men den moderna cementen med kalk och lera utvecklades först under 1800-talet. 1824 togs patent på *portlandcement* (till kulören lik en sten som bröts på halvön Portland) som vid tillverkningen hettades upp till närmare 1000°C.

1844 togs patent på cementtillverkning vid temperaturer upp mot 1450°C, den "kritiska punkten" då råmaterialet helt sintrar ihop.

#### *Tillverkningsmetoder*

Cement är ett hydrauliskt bindemedel, som genom reaktion med vatten stelnar till en produkt som inte är löslig i vatten. Cementen framställs genom att en kalkstens- och lerblandning (cirka 80 % kalciumkarbonat) upphettas till 1450°C.

*Torrmetoden* kallas den äldre processen. Finmalt kalkstensmjöl blandas med 15 % vatten till råslam, som pressas till tegel. Det våta teglet bränns i schaktugnar och mals sedan till cement. Torrmetoden övergavs på 1920-talet och ersattes av den effektivare, men mer bränslekrävande våtmetoden.

Vid *våtmetoden* tillförs cementugnarna råmaterialet i form av råslam med 30 % vatten. Råslammet har mellanlagrats i en slambassäng och transporteras sedan till en roterande cementugn. Slammet går långsamt genom ugnen vid en allt högre temperatur, då vattnet dunstar bort och olika kemiska reaktioner inträffar. Till slut sintrar materialet ihop till glödande, knytnävsstora klumpar, cementklinker, som mals till cement.

Våtmetoden överges också när bränslepriset börjar gå upp på 1960-talet. En del fabriker läggs ner, andra övergår till en *vidareutvecklad torrmetod* som är mer energisnål än den ursprungliga, och där råslammet och teglet ersatts av små granulatkulor.

#### *Klimatanpassning en svår utmaning*

Cementtillverkning är mycket energikrävande och orsakar stora utsläpp av koldioxid som skadar atmosfären. Orsaken, enkelt förklarad:

Cement görs av kalksten, som bränns. I stenen finns kalk, kol och syre. När kalken frigörs blir syret och kolen kvar. Syre plus kol är koldioxid.

Tillverkning av ett ton cement ger ett ton koldioxid.

#### *Svenska fabriker*

I Sverige byggs den första cementfabriken i Lomma i Skåne i början av 1870-talet och 1885 den andra, i Visby på Gotland. Vid tiden för första världskrigets utbrott började man planera för en anläggning i Valleviken, där produktionen startade under våren 1919. Samma år togs också cementfabriken i Slite i drift. Därmed fanns på Gotland tre fabriker, men produktionen i Visby och Valleviken upphörde 1940 respektive 1947.

Som mest fanns runt 14 cementfabriker i landet men 2021 återstår bara två, Gullhögen utanför Skövde och så Slitefabriken, som sedan några år producerar merparten av den cement som används i Sverige.

#### *Slitefabriken*

Berggrunden på norra Gotland består av mägersten, som är en blandning av kalksten och lera, och ovanpå denna finns renare kalksten. Brytning och huggning av kalksten förekom här redan under 400-talet. Tillverkning av bränd kalk startade under 1000-talet när de första stenkyrkorna uppfördes. Under 1600-talet ökade antalet kalkugnar och produktionen blev mer storskalig. Hamnen i Slite, som ligger väl skyddad i en vik med stort vattendjup, blev norra Gotlands viktigaste utskeppningshamn för bränd kalk.

Vid 1900-talets början fanns i Slite den etablerade köpmannen, skeppsredaren och kalkpatronen *Ferdinand Nyström* (1835-1917). 1907 lät han göra geologiska undersökningar

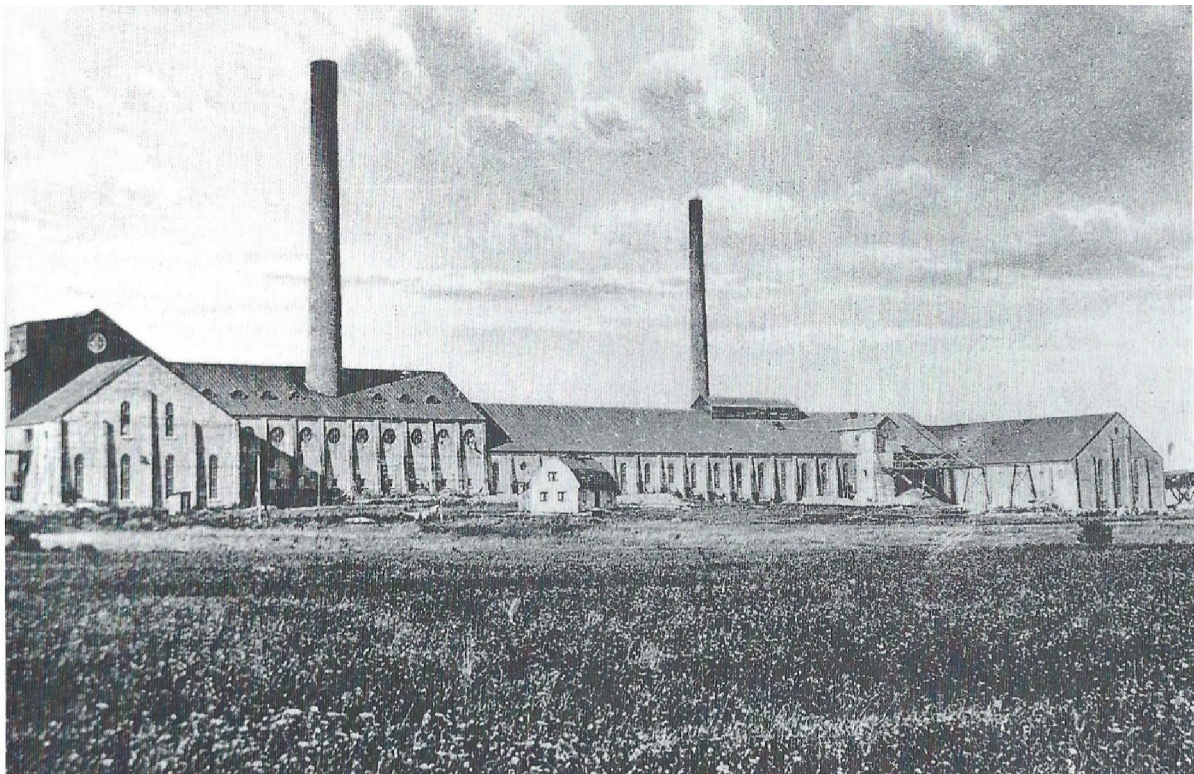
på sina ägor vid Lännaberget. Med de rika råvarufyndigheterna så nära en utmärkt hamn, visade sig platsen vara synnerligen lämpad för en cementfabrik. Men projektet sköts fram och Nyström fortsatte driva sin kalkindustri, som han 1912 ombildade till aktiebolag.

Fyra år senare tog sonen *Fredrik Nyström* (1880-1967) initiativ till en cementanläggning i Slite. Hans vän *John Myrsten* (1881-1934) var direktör vid Kommanditbolaget Arthur du Rietz, där konsul *Arthur du Rietz* (1855-1923), som var både skeppsredare och investerare, engagerade sig i cementbolaget. Du Rietz skeppade aspvirke från Ryssland till svenska tändstickstillverkare. Båtarna gick tomma tillbaka och konsuln såg möjligheter att frakta svensk cement till Ryssland.

I februari 1917 konstituerades Slite Cement och Kalk Aktiebolag. Styrelseordförande blev Arthur du Rietz och Fredrik Nyström blev fabrikenes första direktör. Aktiebolaget Ferdinand Nyströms Kalkbruk uppgick i bolaget och bidrog på så sätt med mark och skepp.

Det pågående världskriget innebar stora problem. Det var svårt att få tag på stenkol för driften och svårt att få avsättning för produktionen och landets befintliga cementfabriker gick på halvfart. Men slitebolagsmännen var ändå optimistiska – den mägersten som fanns i närmast ousinliga mängder i Slite föreföll idealisk för cementtillverkning... Sommaren 1917 påbörjades så etableringen efter förslag från Allmänna Ingenjörbyrå i Stockholm. Ägaren Helge Gustaf Torulf gjorde tillsammans med en kollega ritningarna till cementfabriken.

Fabriken skulle framställa portlandcement enligt den då nya våtmetoden. Man fick köpa ett nyttillverkat, tyskt cementmaskineri för en tredjedel av normalpriset. Detta anlände innan byggnaderna var uppförda och fick lagras utomhus en tid innan monteringen, som leddes av tyska ingenjörer. Fabrikenes centrum var den drygt 70 meter långa roterugnen. Flödet i anläggningen gick från kalkbrottet i väster till hamnen i öster, med fabriksbyggnaderna däremellan. Förutom fabrikslokaler uppfördes kraftstation och tunnbanderi. Man byggde också en mekanisk verkstad, kontor och laboratorium. Den nya anläggningen väckte stor uppmärksamhet och fabriksbyggnadens klassicistiskt inspirerade fasader beundrades.



Fabriken stod färdig 1919. Foto ur Slite i brytningstid av Roger Öhrman.

Den 4 april 1919 startade driften. Den första färdiga cementen, levererad redan efter fyra timmar, var av utmärkt kvalitet. Men avbrotten i början var många, orsakat av sämre kristidsmaterial som använts vid bygget.

Råmaterialet bröts i stenbrottet strax väster om fabriken. Stenen sprängdes loss med dynamit i "storskott", i övrigt gjordes det mesta för hand. Arbetet i brottet var tungt, dammigt och farligt. De vanligaste redskapen var spett, släggor och skyfflar. (Det skulle dröja till mitten av 1930-talet innan verksamheten i stenbrottet blev mekaniserad.)

De fullastade tippvagnarna drogs upp till fabriken råavdelning med hjälp av ett linspel. Stenen tippades på ett matarbord och fördes till ett valsverk. Här krossades stenen till ungefär en valnöts storlek, för att sedan genom ett bägarverk och ytterligare matarbord föras till en råkvarn. I kvarnen finmalades stenkrosset under ett öronbedövande oväsen och blev med tillsats av vatten till råslam, en tjockflytande, vällingliknande massa. Slammet pressades upp i stora bassänger, slamsilos, med hjälp av komprimerad luft som gjorde att slammet blandades mer effektivt. Arbetet i råavdelningen var också mycket påfrestande och ljudnivån väldigt hög. Att samtala gick knappt. Under vintern var det dragigt och kallt i den delvis öppna och oisolerade fabrikslokalen, det hände att den krossade stenen frös så att hela transporten stoppade upp.

Råslammet rann ner i den koleldade 71 meter långa, svagt lutande roterugnen. I ugnen avvattnades slammet, avgav sin kolsyra och omvandlades i ugnens brännzon - där temperaturen skulle hålla cirka 1450°C - till små bollar av en hasselnöts storlek, så kallad cementklinker. I ugnens nedre del avkyldes klinkern och fördes sedan via en skakrännna och skottkärror till klinkerlagret, där den magasineras en tid. Att sköta den väldiga snurrande ugnen var ett krävande hantverk. En oskicklig brännare eller ouppmärksam brännmästare kunde förstöra många timmars hårt arbete.

Klinkern kärrades så småningom till cementkvarnen, där den med tillsats av gips maldes till ett fint mjöl - den färdiga cementen. Också här var bullret intensivt, på grund av stålkulor som tumlade runt i kvarnen och hindrade cementen att klumpa ihop.

Efter vägning fraktades den färdiga cementen till stora betongsilos, som var anslutna till packmaskiner för, först träfat (tunnor), senare papperssäckar. Från packeriet fördes faten på trallvagnar ner till kajen, där fartygen låg och väntade.

### *"Gotlands gråa guld"*

I Svenska Dagbladet den 13 september 1949 publiceras en artikel med en braskande rubrik: "All världens stortonnage hämtar cement i Slite - BADORT BLEV TRANSOCEANSK HAMN". Tidningens utsände, signaturen Kess, har varit på besök i fabriken. – Observera det sista stycket om det ofarliga dammet.

*"Slite har hittills varit ett ganska okänt namn på Sveriges karta. En idyllisk badort på Gotlands östkust och knappast något annat. Idyllen består trots att samhället sedan bara ett år tillbaka fått rang, heder och värdighet av transoceansk hamn. Till denna lilla skyddade vik hittar nämligen numera all världens stortonnage. Det är cement de är ute efter, lastbjässarna från Casablanca, Calcutta, Izmir eller Rio Grande do Sul, och cementen, Gotlands gråa guld, den skeppas ut i Slite i utbyte mot hårda dollar.*

*Vem hade väl trott på en sådan tingens lyckliga utveckling bara för några år sedan? Cementen, som omedelbart efter krigets utbrott sattes på kort, bildligt talat, att detta gråa damm skulle komma till heders, när det gällde att reparera våra planhushållares trassliga handelsbalans, det kom som en överraskning. Orsakerna är många. Slite Cement- och kalk a.-b. har allt sedan sin tillkomst 1919 exporterat, ehuru i blygsam skala. Större delen av*

tillverkningen tog Stockholm hand om. Efter kriget har den stora cementfabriken Stora Wika i Sorunda tillkommit, den sörjer för huvudstadens cementbehov och därmed har Slite stora möjligheter att inrikta sig på export. Anläggningarna har mekaniserats och tillverkningen går numera på löpande band, alltifrån upptagningen i kalkbrottet, över krossning, upplag, råkvarn, slamning, roterande brännugn, kvarn, silo och packeri, f. v. b. på band i fartygens lastrum.

En tillfällig besökare i detta storföretag måste fråga sig: var finns allt folket, som måste till för att bryta, krossa, slamma, packa och lasta? Det finns omkring 350 arbetare men deras huvudsakliga uppgift är tydligen att se till att grävmaskinerna sköter sitt, att de mekaniska skoporna tar för sig, att traverserna gör sina pass mellan kross och lager, ugnarna roterar, silon matas och bandet med cementsäckarna inte tar kafferast på väg till den väntande tiotusentonnaren. Liggetid är pengar, dryga som böter. Denna till ytterlighet drivna mekanisering har varit en förutsättning för att Slite cement skulle utvecklas till en storindustri. På Gotland, som annorstädes, är det ont om arbetskraft och erfarenheten pekar på att det är de tunga sysslorna som i första hand överges.

Man räknar med att de företag, som är anslutna till a.-b. Cementa i Malmö, har en årsproduktion av 1,5 miljoner ton cement. Av denna mängd går omkring 250 000 ton till utlandet, i ungefär lika delar från Limhamn och Slite. Med det pris som f.n. går att få på utlandsmarknaden suger enbart Slite in utländsk valuta för närmare åtta miljoner kronor om året. Det är stora slantar i vårt svenska folkhushålls kredit och posten måste väl anses särskilt värdefull i en vanskelig tid då statsmakterna kräver importbegränsning och yttersta sparsamhet med våra blygsamma innehav av främmande valutor.

Slite Cement är ett företag som vuxit fram på privat initiativ. Här har de enskilda ägarna fått klara sig på egen hand bäst de gitte. Det har gått bra i lås – därom vittnar bäst en rundvandring genom ett samhälle, vars 2 400 invånare helt och hållet beror av denna enda industri. En stor del av anläggningarna har kommit till under senare år. En tredje roterande brännugn är i verksamhet, en fjärde är planerad, men dess inmontering har ställts på framtiden efter konjunkturomslaget på världsmarknaden 1948.

En 42 tums Gyrotorykross, grävmaskiner, kvarnar och ett jättelikt automatiskt slammingsverk kompletterar den hypermoderna utrustning som gör att Slite Cement i dag är nästan oberoende av handkraft. T. o. m. packningen i säckar sker med maskin, enligt ett system som säger att säcken först skall sys igen och sedan fyllas på. Det var en amerikansk ingenjör, Bates, som hittade på den metoden, som ej kan beskrivas utan måste ses. Mr Bates tar i dag inte ett handtag mera, förmodar signaturen. Åtminstone inte flera och sådana än de som passar honom. Hans skrivbordsidé att fylla på ett redan tillslutet emballage gjorde honom förmögen. Om själva fabriksdriften ej kräver namuell arbetskraft i särskilt hög grad, är dock arbetet med stuvningen av cementpåsarna i oceanjättarna mycket arbetskrävande. Brist på arbetskraft råder därför här som på många andra håll.

Att Slite lever på cementen märks långt utanför samhällets gränser. Kraftig vit men även dammbemängd rök avtecknar sig drastiskt mot himlen och lokaliserar omedelbart cementfabriken. Men det är ett damm som ej är hälsovådligt – det lägger sig ej på folks lungor utan upptas organiskt av kroppen. Men det hindrar inte att dammet ändock är störande. Man har planerat elektrofilter till en kostnad av 800 000 kronor för att motverka dessa obehag, men tills vidare får Slites befolkning dras med allt dammet. Vad gör det förresten att gardiner blir solkiga, luften tjock och Guds gröna natur grå, när ingen tar skada till sin hälsa.

*Grått tillhör visserligen ej heraldikens kulörer men en vackrare hoppets färg kan Slitebon av i dag trots allt ej tänka sig. Den betyder nämligen arbete, välstånd och tro på framtiden.”*



## **Varv och rederier**

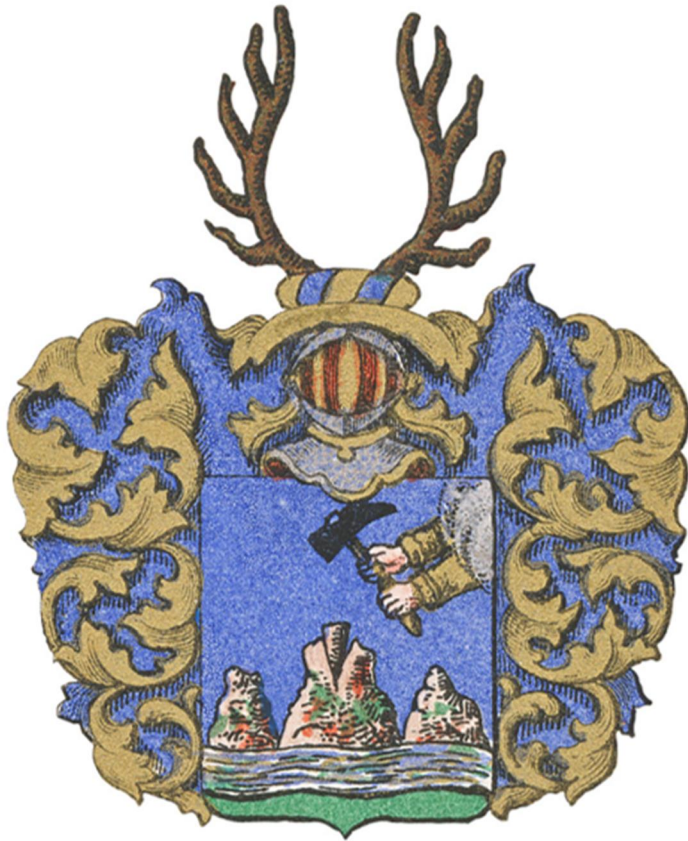
Tack vare det strategiska läget i Östersjön och den djupa, skyddade hamnen har båtar – med vissa avbrott - byggts och reparerats i Slite i minst tusen år. De första större båtarna var vikingatidens *snäckor* (på den tiden låg hamnbassängen där parken med scenen finns idag). Under 1500-talet använde danskarna Slites hamn till reparationer och byggande av fartyg. Men det var under nästa århundrade, då Gotland åter blivit svenskt, som varvsverksamheten tog fart på allvar. Omkring 1670 fanns vid Länna ett av Sveriges största varv, där det byggdes fartyg som i storlek nästan kunde mäta sig med Wasa. En bit in på 1700-talet satte krig och dåliga konjunkturen stopp för ytterligare nybyggen på Lännavarvet, och först vid sekelskiftet 1800 började på nytt fartyg att *löpa av stapeln* i Slite.

På 1860-talet gav kalkpatronen Ferdinand Nyström sig in i skeppsrederibranschen. När rederiet var som störst på 1890-talet, omfattade den dussintalet fartyg. I samband med ett omfattande fastighetsköp 1892 blev han ägare även till varvet i Slite hamn. Verksamheten bestod huvudsakligen i reparationer av olika slag, men även ett par nybyggen genomfördes under den nyströmska tiden.

### *Mommas skeppsbyggeri på Länna*

De driftiga bröderna Abraham och Jacob Momma, som på 1640-talet flyttat till Sverige från Amsterdam, adlades 1669 för sina insatser inom det svenska näringslivet (bruksindustri, handelsverksamhet, rederiverksamhet mm) och fick namnet Reenstierna.





Reenstiernas vapensköld.

Jacob Momma fick överta Gotland av drottning Kristina, som fått ön som "underhållsland" när hon abdikerade 1654, men som hon 1666 beslutade arrendera ut. Under ett decennium försökte Momma att på olika sätt aktivera näringslivet på ön. Hans intressen inbegrep jordbruk (fårskötsel, slakterier, kvarnar, sågar), fiske och kalkhantering, han bedrev en omfattande export (kött och andra animaliska produkter, kalk, trävaror) och import (salt, järn, jordbruksredskap, vin, tobak).

Redan vid tillträdet 1667 verkar Momma känna till den goda hamnen i Slite, där han inleder sin verksamhet med uppförande av några stora lagerhus vid hamnen, "Slite bodar". Byggnadsarbetet leds av den gotlandsfödde Christopher Polhems far, Wulf Christopher Polhammar (invandrad från Pommern till Visby) och blir klart 1669. Härifrån försöker nu Momma driva handelsverksamhet, vilket ledde till bråk med Visbys köpmän. Landshövding Ribbing ställde sig på stadsbornas sida och lät en tid sätta lås på Slite bodar. Klagomålen blev så många att en undersökningskommission tillsattes. Denna kom fram till att några större oegentligheter inte hade begåtts av Momma, utan föreslog att en stad skulle anläggas i Slite, med tanke på platsens utmärkta hamn...

Mommas skeppsvarv förlades till Länna, mellan berget och stranden strax norr om dagens gårdsbebyggelse. Här byggdes också kontor och en bostad som Momma använde vid sina gotlandsbesök. I dag finns (enligt Roger Öhrman 1983) bara kvar små rester av en, möjligen två, slipar, som vid lågvatten skymtar fram nedanför strandbanken. Det är också möjligt, att något av husen vid Länna härstammar från Mommas tid. Inga ritningar eller bilder av varvet finns bevarade.

Till varvet kallade Momma in holländska skeppsbyggare (Holland var en av 1600-talets ledande sjöfartsnationer). 1668 fanns en holländsk skeppsbyggmästare och ett flertal holländska timmermän anställda. I en nybyggd ankarsmedja arbetade åtminstone en

mästersmed. I övrigt verkar arbetskraften ha bestått av bönder och andra från trakten samt en grupp soldater, som inkallats för ändamålet. När varvet hade som mest att göra sysselsattes drygt 70 man.

Redan från början verkar det ha uppstått problem. Större delen av arbetskraften saknade yrkesvana, men ett avancerat skeppsbyggeri krävde en mängd specialister: sågare, svarvare, tunnbindare, bildhuggare, segelsömmare, repslagare, målare osv. Holländarna, som skulle fungera som lärare, vantrivdes och längtade hem. Oenigheten mellan arbetarna och mellan arbetarna och arbetsledarna var stor och platschefen Petter Dahlborg tycks ha saknat förmåga att hantera konflikterna. Dessutom rådde oenighet mellan Momma och den störste markägaren i Slitetrakten, Mårten Fries, som ansåg att Momma lagt sig till med hans mark.

Trots alla problem kunde det första fartyget sjösättas 1670. Det fick heta "Gotlandia" och var ett av de största fartygen i den svenska handelsflottan. Gotlandia skulle fungera även som örlogsfartyg och bar 20 till 30 kanoner. Besättningen uppgick till fyrtio man, varav ett tiotal skeppspojkar. Första resan gick till Klintehamn, där hon lastade trävaror för transport söderut. I närheten av Bornholm mötte hon hårt väder, sprang läck och var tvungen att söka nödhamn. Sent på hösten var fartyget åter i Slite för reparation. I fortsättningen verkar det ha gått bättre för Gotlandia som under många år seglade in goda förtjänster, främst genom saltlaster från medelhavsområdet. 1671 sjösattes det andra fartyget, "Visby", som strandade på Bornholm redan under den första resan och blev till vrak.

Trots svårigheter att få tag på virke och arbetskraft sjösattes 1672-73 ytterligare fyra fartyg som alla var flatbottnade, snabbgående *flöjtskepp*: "Abel", "Abrahams offrande", "Marcus Curtius" och "S:ta Maria".

Det sista fartyget som byggdes hette "S:t Hieronymus" och sjösattes på hösten 1674 och färdigriggades våren därpå. Momma-Reenstiernas handels- och industriimperium hade då börjat falla sönder. Malmådrorna i Lappland började sina och ekonomiska problem stötte till. Kriget i Europa bidrog till att minska handeln. Då också det stora engagemanget på Gotland slog fel, kunde inte arrendesummorna betalas och arrendet sades upp. Momma blev tvungen att pantsätta all egendom på Gotland, inklusive S:t Hieronymus. Redan 1675 hade flera av varvsbyggnaderna börjat förfalla. De som var användbara nyttjade Mårten Fries till lador och stall. Till råga på allt erövrades Gotland av danskarna 1676 (men blev åter svenskt 1679) och ett par år senare, 1678, avled Jacob Momma.

Varvsverksamheten i Slite upphörde inte med epoken Momma men nådde aldrig samma dimensioner, och låg under långa perioder helt nere. Det var bara de största kalkbruksägarna och handelsmännen som kunde bygga och reparera fartyg på Slitevarvet, under 1700- och 1800-talet Mårten och Paul Fries, Lars Niklas Enequist, Johan Niclas Myrsten och Ferdinand Myrsten. År 1710 byggde Paul Fries ett skepp som döptes till "Salvator". Det var kanske det sista bygget på Länna.

Senare tidars Slitevarv låg nere vid den egentliga hamnen. Där pågick verksamhet med vissa avbrott ända fram till mitten av 1900-talet. De sista fartygen som byggdes var skonerterna "Carl-Erik" och "Fredrika". De sjösattes för Ferdinand Nyströms räkning 1892 respektive 1896.

### *Familjen Enequist*

Under 1800-talets första hälft var det främst familjen Enequist som ansvarade för skeppsbyggeriet och en stor del av handelsverksamheten i Slite. Omkring 1750 hade köpmannen Niklas Enequist (1717-1763) köpt in sig i kalkbruket på Länna, men det var först

sonen Lars Niklas (1756-1808) som slog sig ner i Slite, samma år som han gifte sig med en kalkpatrondotter från trakten, Margareta Barbara Sturzenbecker (1759-1817). Efter Lars Niklas död övertog "Greta Babba" verksamheten, vars viktigaste del var rederiet.

Affärerna i Slite övertogs så småningom av sonen Nils (1785-1848), som också köpte farbrodern Johannes del i Länna. Förutom åt skeppsrederiet och varvsrörelsen ägnade han stort intresse åt jordbruksfrågor. En av Nils fyra söner övertog verksamheten men ägnade sig inte åt affärer i större skala, och med hans död 1869 avslutades familjen Enequists roll i Slites ekonomiska historia.

#### *Slite Varvsbolag och Slite Skeppsrederiaktiebolag*

Under senare delen av 1800-talet drevs varvs- och rederiverksamheten vidare av Slite Varvsbolag och Slite Skeppsrederiaktiebolag, som bägge fick känna av de allt sämre tiderna för segelsjöfart under 1870- och 1880-talen. Varvsbolaget övertogs så småningom av Ferdinand Nyström, som fick ett blomstrande handels- och industriimperium att växa upp i Slite runt sekelskiftet 1900.

Det andra företaget, Slite Skeppsrederiaktiebolag, konstituerades i november 1874 och utsåg en interimsstyrelse bestående av handlanden Myrsten med flera. Redan 1879 diskuterades efter stora förluster en upplösning av bolaget. Två av bolagets fartyg, briggen "Dora" och skeppet "Oscar" hade strandat och de övriga fem fartygen, med undantag av skeppet "Slite", hade seglat med förlust. Året därpå försökte man sälja samtliga fartyg: skeppet "Christina", skonerten "Orion", skeppet "Slite", briggen "John" och skonerten "Victoria". Men inga spekulanter fanns - en anledning var det ökande antalet ångfartyg - varför man fortsatte trafiken ytterligare ett år. Två år senare, i oktober 1883, upplöstes Slite Skeppsrederiaktiebolag.

Trots de besvärliga tiderna lyckades Ferdinand Nyström länge hålla segelsjöfarten vid liv, liksom Johan Niclas Myrsten, som blev först i Slite (en bit in på det nya seklet) att satsa på den nya generationen fraktfartyg, ångbåtarna.

#### *Slite lanthamn*

När Gotland blev svenskt 1645 bestämdes att all handel skulle gå över Visby. Undantag gjordes för tyngre varor som kalksten, kalk och trävaror som kunde utskeppas över vissa lanthamnar, såsom Slite. Under hela 1700-talet tycks Slite ändå hålla sin ställning som en av Gotlands största hamnar. Främst var det *gallioter* och *krejertar* som kom seglande hit, ibland också skutor, skepp, *karacker* och *jakter*.

Segelsäsongen på Slite varade vanligen mellan 1 april och 10 november. Under sommaren var det som mest trafik och ibland kunde ett tiotal fartyg ligga och lasta samtidigt i hamnen. I medeltal tog det 10 - 14 dagar innan ett fartyg var färdiglastat och klart att avsegla - inräknat lastningstid, tullklarering i Visby och väntan på god vind.

Exporten från Slite utgjordes nästan enbart av kalk och trävaror men det hände att fartygen också lastade hästar, stutar (unga oxar), handspikar, slipstenar, ullstrumpor och torrt rågröd.



Skonerten Fredrika byggdes 1896 i Slite för Ferdinand Nyström. Skutan, döpt efter hans hustru, kallades alltid Fruen och fraktade kalk och trävaror runt Östersjön. På 1920-talet försågs hon med motor och fortsatte frakta cement in på 1950-talet. Foto i *Slite på den tiden* av Roger Öhrman.

## Länna

Platsen vid Länna, på det plana området mellan berget och stranden, nära kalkugnar och bryggor, började bebyggas vid 1600-talets mitt. Dagens Storgatan, som vid Länna övergår i Lännavägen, var från början den allmänna landsvägen, som söder- respektive norrifrån ledde till Slite hamn. Sannolikt en mycket gammal kommunikationsled som även Linnés sällskap red på, när de norrifrån nalkades Slite på sin gotländska resa år 1741.

Länna hamnen låg precis nedanför gården och kalkugnarna. Kalken skeppades ut från två bryggor som stack rakt ut i Vägumeviken. Under 1600-talet och någon gång under det följande århundradet nämns Länna i tulljournalerna som en självständig hamn vid sidan av Slite. Under 1700-talet exporterades enbart släckt och osläckt kalk härifrån. Sista gången Länna hamnen användes för kalkutskeppning var på 1930-talet. En ny cementhamn anlades längre söderut.



Länna gård med kalkugn och kalklador omkring 1925. Foto i hembygdsföreningens arkiv?

Under 250 år verkade här en rad kalkpatronsläkter med Marcus Schröder, Mårten och Paul Fries, Fredrik och Paul Fredrik Sturzenbecker, Lars Niclas Enequist och Ferdinand Nyström i spetsen. Under 1700-talet kompletterades kalkhanteringen med jordbruk. Kalkpatronerna köpte efter hand upp de omkringliggande gårdarna. På så sätt bildades en överklass i det gotländska bondesamhället, ett slags herremän som levde fjärran från det gamla bondesamhället.

Centrum för denna verksamhet var Länna. De äldsta kalkugnarna från 1600-talets mitt (Länna norra, i drift omkring 1647-1835 och Länna södra, i drift vid ungefär samma tid) och den på berget liggande koleldade ugnen (1858-1870) är idag borta. Väl bevarad är däremot 1800-talsugnen (i drift 1870-1932) som blivit något av en symbol för Slite. Den eldades med ved och gav kalk av en mycket fin kvalitet. Ugnen anlades av J A Bachér och inköptes senare av Ferdinand Nyström, som 1917 överlät den till det nybildade cementbolaget.

Visbyborgaren Marcus Schröder, som 1647 anlade den första kalkugnen på Länna, hade genom egendomsbyte blivit ägare till Österby gård i Othem. Gården låg ungefär där Lärbrovägen idag leder ut ur Slite. Schröder bosatte sig inte på Österby utan bodde kvar i stan, men nyttjade gården för en lönsam kalkhantering (Länna låg på Österbys mark).

När "gamle Marcus" omkom i en sjöolycka 1661 ärvdes Österby/Länna av dottern Margaretha, som var gift med Mårten Fries. 1662 bosatte de sig på Österby och började bygga upp ett, för gotländska förhållanden, imponerande industri- och jordbruksimperium.

Om Mårten Fries och hans "Friesemor" redan vid flytten till Othem lät uppföra en bostad åt sig vid Länna är oklart, förmodligen slog de sig till en början ner på gamla Österby gård. Men snart påbörjades bygget av ett nytt hem närmare kalkugnarna vid Länna, troligen mot slutet av 1660-talet. Dit kom också en annan man med stora ambitioner, Jacob Momma. Antagligen bodde Mårten och Margaretha Fries redan på Länna då Momma kom dit.

Under 1700-talet fanns två gårdar på Länna, den norra, som försvann vid 1700-talets slut och den södra, vars manbyggnad ännu står kvar. Denna fungerade under många år som bostad för chefen på cementfabriken, efter att vid mitten av 1930-talet ha genomgått en omfattande renovering. Byggnaden var då mycket förfallen, fönstren var sönderslagna och

taket läckte, huset var ett tillhåll för råttor, fåglar och spöken - många barn som bodde uppe vid Närs vågade inte passera Länna under mörka höst- och vinterkvällar. Så när som på sporadisk användning, bland annat som inkvartering för soldater under första världskriget och som "hyreshus" med provisoriskt inredda lägenheter hade Länna, när renoveringen startade, stått obebott i femtio år eller mer. De sista ägarna föredrog att bo vid den egentliga hamnen, i det hus som senare blev Slitebadan.

Innan Länna gård restaurerades hade flera förslag till användning presenterats. 1927 föreslogs ett kalkbruksmuseum, i vilket hela gårdsanläggningen skulle ingå: manbyggnaden med trädgård, kalkugnar, kalklador och bryggor.

En annan idé dök upp strax innan upprustningen inleddes. Skulptören Bertil Nyström föreslog ombyggnad av det stora magasinet till kyrka (men först 1960 fick Slite tätort en kyrka uppe på Solklint).



Det stora stenmagasinet vid Länna, troligen uppfört i början av 1800-talet.

## Slites sista kalkpatron



Ferdinand och Fredrika Nyström omgivna av sin familj vid mitten av 1890-talet. Längst fram sitter yngsta dottern Elva. Ur *Slite i brytningstid*, bild finns hos hembygdsföreningen?

Jonas Henrik Ferdinand Nyström föddes 1835 på Klints gård i Othem. Vid unga år slog han sig ner i Slite som köpman ”med knappt 100 riksdaler på fickan”. I slutet av 1850-talet uppförde han ett hus vid Storgatan. 1863 gifte han sig med Fredrika Eneqvist och fick med tiden elva barn, varav åtta nådde vuxen ålder.

Den nyströmska firman växte snabbt. På 1870-talet gav han sig in i kalkbranschen, då han anlade två kalkugnar vid Klintsbackar. De var i drift fram till 1912-13, då de revs. Av material från klintsugnarna byggdes en modern, koleldad kalkugn på den plats där cementfabriken nu ligger.

1892 köpte Ferdinand Nyström 3/8 mantal Österbys och 1/8 mantal Närs av Slite Varvsbolag ”med alla därå befintliga bolaget tillhöriga åbyggnader, park, trädgårdsanläggningar samt under egendomen lydande kalkbruk och skeppsvarf med därtill hörande bryggor”. Nu blev han ägare till nästan all mark i nuvarande Slite samhälle och till ytterligare en kalkugn, den av J A Bachér byggda ugnen vid Länna. Nyström övertog det av Bachér byggda stora huset invid hamnen (se foto) samt varvsverksamheten, och blev härmed Slites mäktigaste man. När verksamheten var som störst hade företaget ett 150-tal anställda, tre kalkugnar, ett dussin fartyg, jordbruk, egen såg samt en badanläggning för både kall- och varmbad.

Det var meningen att sonen Edvard skulle ta över, men han avled redan vid 31 års ålder 1901. Ett hårt slag för fadern, som hade börjat trappa ner. Han orkade dock med ytterligare några satsningar, nu i samarbete med sonen Fredrik. Han byggde den ovannämnda, koleldade kalkugnen och han deltog i planeringen av cementfabriken – ett företag som han aldrig hann få se i drift eftersom han avled 1917, samma år som fabriken började byggas.



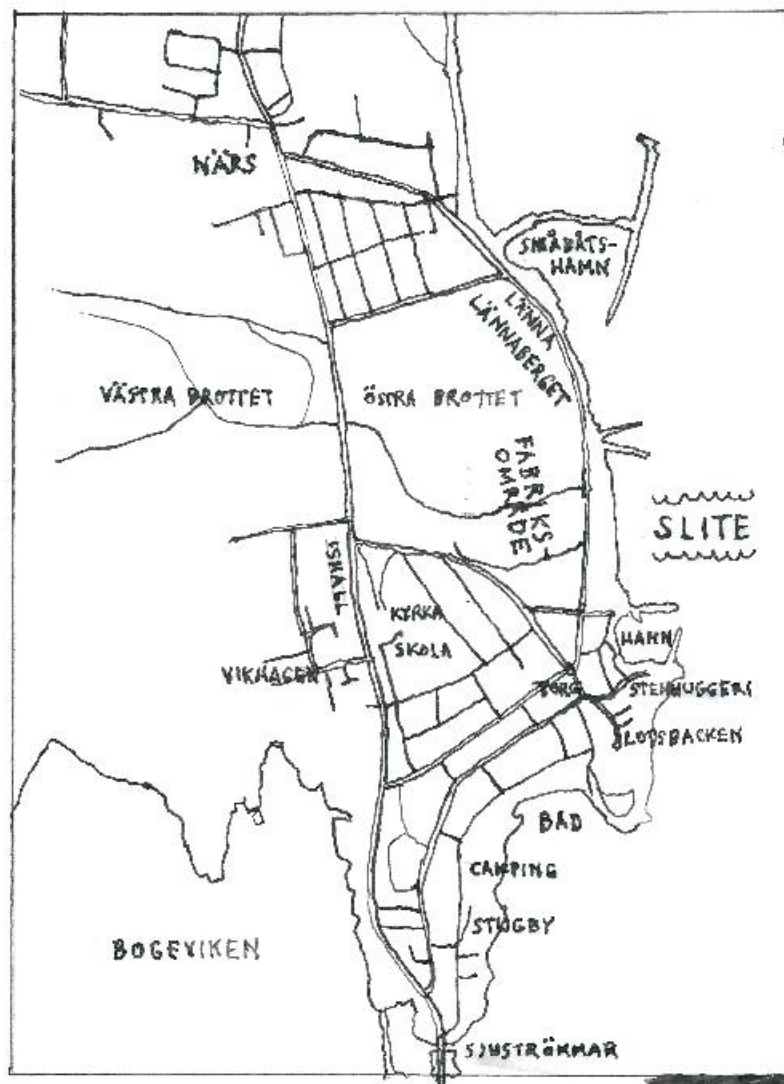
1892 köpte Ferdinand Nyström nuvarande Slitebaden av Slite Varvsaktiebolag. Den pampiga byggnaden hade uppförts på 1870-talet, sedan en tidigare byggnad på platsen brunnit. Under Nyströms tid var huset bostad och kontor och dessutom fanns en järnhandel. Fastigheten övertogs 1917 av det nybildade cementbolaget, som hade kontor där en kortare tid.

Hotellrörelsen startade sommaren 1923, då man för en summa av fem kronor fick helinackordering. Byggnaden i fonden användes som annex.

I trädgården framför huset fanns en stor köks- och handelsträdgård. Staketet runt trädgården revs 1938 och hotellparken öppnade för allmänheten.

Fotot är taget innan 1904 när trappan på framsidan togs bort och ersattes av en terrass. Ur *Slite på den tiden*, bilden finns hos hembygdsföreningen?





## Slite köping

Den 1 januari 1936 omvandlas Othems kommun, efter samhällets och cementfabriken snabba tillväxt, till Slite köping.

Cementfabriken hade förändrat Slite samhälle radikalt. Förutom stor inflyttning av nya yrkesgrupper så växte nya folkrörelser fram – arbetarrörelsen, idrottsrörelsen och kooperativen – som alla var kopplade till fabriken och dess anställda.

Inflyttningen medför nybyggnad särskilt av en- och tvåfamiljshus – mellan 1920 och 1930 uppförs 63 småhus och under nästa årtionde byggs 67 hus, de flesta söder om cementfabriken. Vid mitten av 1940-talet hade bebyggelsen i högre grad börjat att sprida sig till området vid Näs norr om cementfabriken.

Avloppsfrågan var länge svårlöst då det inte fanns någon plan för bebyggelsen. Efter påtryckningar från länsstyrelsen blev kommunstyrelsen tvungen att ta fram en sådan och vände sig till Sven Markelius, en av landets ledande arkitekter. Hans byggnadsplan för Slite fastställdes av länsstyrelsen 1932 och upphöjdes till stadsplan vid köpingsbildningen 1936.

Efter andra världskriget fortsatte utbyggnaden av olika samhällsfunktioner. Man planerade bland annat för kommunalt vattenverk, kommunalhus och gatubelysning.

När Slite blev köping var behovet av nya bostäder stort. Närmare 1500 personer bodde då i själva tätorten. Cementfabriken utökade stadigt och rederi- och exportverksamheten i övrigt

var fortfarande livlig. Till detta kom butiker och handelsverksamhet, i första hand längs Storgatan, och sommartid var Slite badort med hotell, pensionat, badhus och fin sandstrand.

1945 fanns 351 bostadshus i den tätbebyggda delen av Slite köping. Av dessa ägdes 280 av privatpersoner, 47 av cementfabriken, 7 av kraftverket och 6 av kommunen. De flesta lägenheter saknade centralvärme, badrum, wc, vatten och avlopp. Elljus saknades bara i 18 lägenheter.

Köpingens befolkning ökade med över 250 personer under 1940-talet. Den största ökningen kom efter kriget och 1950 var invånarantalet 1 298, den högsta siffran som dittills noterats i gamla Othem kommun. Efter att Boge kommun 1952 också införlivats steg invånarantalet till 2 804, flest någonsin i köpingen.

Köpingtiden varar i 35 år, tills Slite arbetarekommun vid kommunreformen 1971 uppgår i Gotlands arbetarekommun (med säte i Visby).

IDA JAKOBSSON.		Postmästaren.	Bosällsstyrelsen.	Styresmännen.	5 och 10 kr. i kassan.	skattat.	NDA.	
<b>GLASÖGON</b> med punktbländande glas av förtäta fabrikant samt med bilgar i flera olika kvaliteter och utföranden. Utpassas noggrant även efter läkarens recept. <b>VICTOR LARSSON.</b> Or- & Optisk affär. Tel. 8.		 <h1>SLITE KÖPING</h1>			<b>KAMINER</b> emaljerede och svarta, för ved- och koleldning. <b>Ragnar Ekbooms Järnaffär.</b> SLITE. Tel. 9.		<b>BAKELSER</b> <b>DANSKA WIENERBRÖD</b> <b>SMÅBRÖD</b> Beställningar av Tårter, Kranar. — Ring, vi hälsar gärna. — <b>Janssons Konditori</b> TEL. 69.	
<b>ULSTRAR</b> YNGLINGS- och HERRKOSTYMER, HERR- DAM- och BARNSKOR, GUMMISTÖVLAR och BOTTINER. Slite Sko- och Beklädnadsaffär. Tel. 37.		<h2>Fördelaktiga inköpskällor</h2>			Affärer man tar om och handlar i		Följ med annonsförändringarna!	
<b>Nybyggnader och reparationer</b> utföras omsorgsfullt. Ombud för ABY KVALITETSHUS. Kostnadsförelägg på begäran. <b>RAGNAR TYLLANDER.</b> Tel. 54.		<b>SILLKONSERVER</b> tonfisk, sill- och fiskbullar, anjovis, sardiner, stor sortering. <b>YNGVE DEGERMAN A/B.</b> SLITE. TEL. 95.		<b>SLITEBADENS HOTELL</b> ERKÄNT GOTT BORD. — LJUSA TREVVLIGA MATSALAR. FULLSTÄNDIGA RÄTTIGHETER. — PROPRA RUM. Mottager beställningar för större och mindre sällskap. Tel. Slite 58.		<b>HYVLAT o. OHYVLAT VIRKE. TRAFIBERPLATTOR</b> i god sortering. VED levereras från lager. <b>Edvin Johansson</b> Tel. 25.		
<b>Hallin &amp; Jacobsson</b> SLITE tel. 202 utför VÄRME, VATTEN & SANTÄRA ANLÄGGNINGAR samt alla slags MEKANISKA ARBETEN.		<b>Ett fotografi</b> är en gäva av bestående värde. Vi utföra såväl serie- som allslags vanlig fotografering vardagar 9-18, söndagar 16-18. <b>KLINTBERGS FOTOATELJÉ.</b> — TEL. 127. —		<b>MONARK</b> CYKLAR i lager. RADIOAPPARATER av välkända fabr. Goda betalningsvillkor. Sportartiklar stor sort. Reparationer. <b>G. BLOMSTRAND</b> Cykel & Sportaffär. Tel. 31.		<b>Byggnadssnickerier</b> alla slag utföras omsorgsfullt och till humana priser. <b>Nordin &amp; Bogren</b> Tel. 235.		<b>Ett gott val</b> har Ni gjort om ni gör edra inköp av kött- och charkuterivaror hos mig. Veterinärbesiktigade prima köttvaror. Första klass charkuterier. <b>H. JONASSON.</b> Affären tel. 56, torgvagn tel. 169.
						<b>SPECIERER, KONSERVER, GOTTER, GOTT KAFFE, LUTFISK, PRESENTARTIKLAR</b> <b>Gerh. Pettersson</b> NÄRS. Tel. 67, 176.		

Annonsering i Gotlands Allehanda 1945.

### Slite–Roma järnväg

Mellan 1902 och 1953 fanns järnvägsförbindelse mellan Slite och Roma (men inte mellan Slite och Visby som skulle behövt dras genom obebyggd vildmark). Efter att sockerbruket i Roma gått in som delägare i järnvägsbolaget kunde banbygget påbörjas 1899.

Till en början gick två tåg i vardera riktningen per dag, under sommarmånaderna utökades antalet till tre. Under öppningsmånaden juni 1902 reste mer än 5 000 personer med den nya järnvägen, men snart minskade passagerarantalet. Efter 1917 ökade trafiken igen när cementfabriken började byggas. Järnvägen ökade också förutsättningarna för turismen. Det blev populärt att resa till Slite över veckosluten och ta in på det nyöppnade hotellet.

Tåglinjen drogs med återkommande lönsamhetsproblem, även om andra världskriget medförde en tillfällig uppryckning. Men det ökande antalet privatbilar och en ny bussförbindelse med Visby (en väg hade dragits genom vildmarken) fick antalet passagerare att minska kraftigt. 1948 övertogs rörelsen av SJ, men redan efter fem år lades linjen ner.



När järnvägen invigdes 1902 tog resan mellan Slite och Roma 1,5 timme. Bilden visar stationshuset i Slite, där banan gick i nuvarande Stationsgatan. Ur Roger Öhrmans böcker, finns hos hembygdsför.?

## **folkhemmet**

”Det svenska folkhemmet” lanserades av statsminister Per Albin Hansson i ett radiotal 1928. Idéerna bakom begreppet byggde på en rad sociala reformer. Sverige skulle vara ett hem för alla, ett folkhem, där staten svarade för att människor skulle kunna leva i social och ekonomisk trygghet. De sociala reformerna – varav många också fick stöd från borgerliga partier - genomfördes framför allt under decennierna efter andra världskriget.

Eftersom Sverige hade stått utanför kriget så var det svenska näringslivet intakt, vilket gav stora fördelar på världsmarknaden. Den ekonomiska utvecklingen i landet var mycket god under efterkrigstiden och levnadsstandarden steg hastigt. Samtidigt skedde en kraftig strukturomvandling när människor flyttade från jordbruket och landsbygden in till städernas industrier.

Om folkhemmet betraktas som en epok, så börjar den på 1930-talet och slutar ungefär på 1970-talet. En period som förknippas med socialdemokratiskt styre, sociala reformer och en växande offentlig sektor. Per Albin Hansson talade om det goda folkhemmet där alla brydde sig om varandra. Han ville bryta ner de sociala och ekonomiska skiljelinjer som placerade medborgarna i olika fack: ”i privilegierade och tillbakasatta, i härskande och beroende, i rika och fattiga, besuttna och utarmade, plundrade och utplundrare”.

## trädgårdsstad och egnahem

Idén med förstäder med villor och radhus var i ropet vid sekelskiftet 1900, inte minst i England. "Trädgårdsstaden" lanserades i Sverige under 1900-talets första decennium, efter engelska och tyska förebilder, och nya villaförstäder började planeras också för arbetare. I Sverige var de första ordnade villasamhällena med småhus av egnahemstyp Duvbo och Solhem i Sundbyberg, anlagda av det 1898 bildade AB Hem på landet. På många mindre orter med starka industrier eller stora gods uppfördes områden med hus för de anställda. De hyrdes ut, såldes färdiga eller uppfördes av arbetarna själva genom förmånliga lån.

Egnahemsrörelsen växte fram som en reaktion mot mörka, trånga arbetarbostäder i hyreskaserner, i början för att skapa nya små jordbruk på landsbygden och försöka hejda emigrationen till Amerika. 1899 tillsatte Kunglig Maj:t en kommitté som skulle undersöka förutsättningarna för ett utökat egnahemsbyggande. Två år senare kom förslag på åtgärder, som att staten skulle bidra med lån till egnahemsbyggare. Resultatet blev att det 1904 inrättades en egnahemslånefond. Från 1908 blev det även möjligt att använda förmånliga egnahemslån för att bygga små arbetarvillor i städerna. I kombination med en aktiv stadsplanering skapades mellan 1920 och 1960 många egnahemsområden runt om i Sverige.

Under samma period pågick också ett mindre strukturerat villabyggande för en växande medelklass. Redan på 1910-talet var husen till större delen prefabricerade och marknadsfördes genom annonser och villakataloger. Arkitektritade styckebyggda villor utgjorde en mycket liten del av det totala villabyggandet.

Villornas arkitekturstilar avlöste varandra. 1920-talets klassicism, modernism och funktionalism under 1930- och 1940-talet och 1950-talets friare designarkitektur.

### *Modernism och funktionalism, 1930-tal*

En ny odekorerad och stram internationell stil kom på 1920-talet, förebilder fanns framför allt i Frankrike och Tyskland. Hos oss slog den igenom med Stockholmsutställningen 1930 och kom att kallas funktionalism.

Enkelhet och saklighet var nyckelord. Den nya stilen avvisade onödiga, historiserande dekorationer. På utställningen visades bostadshus med sparsmakad inredning och stålrörsmöbler. Hus som vita kubiska skulpturer med platta tak, med fönster över hörn och stora, gärna rundade terrasser och balkonger. Fasaderna var asymmetriska, sofistikerat enkla och slätputsade. Villor ritade av funktionalismens pionjärer, som Sven Markelius och Gunnar Asplund, blev förebilder.

Verksamheten i de kommunala och kooperativa egnahemsorganisationerna, med självbyggeri och generösa statliga lån, gjorde under 1930-talet villabyggande mer möjligt också för arbetare och lägre tjänstemän. Egnahemsrörelsens småstugor hade en mer traditionell utformning än de rent modernistiska husen, men de avskalade enkla volymerna, ofta med flacka sadeltak, passade in i den nya tidsandan.

Villornas standard ökade under trettioåret, god hygien var en viktig del av funktionalismens ideal. Husen hade wc och badrum, och kylskåp och rostfri diskbänk blev så småningom standard.

I stadsplaneringen praktiserades funktionalismens idéer om ljus, luft och sparat natur, med rutnätsplan och raka gator. Man övergav trädgårdsstadens romantiskt slingrande gatunät och husen placerades i jämna rader utmed gatorna, vilket gav grönskande stora rum

i kvarterets mitt. De tidigare så vanliga uthusen och förråden försvann – idealet var nu att samla allt under ett tak. Villalandskapet blev öppnare och ljusare.

Byggnadstekniken var fortfarande hantverksmässig, vilket innebar att det gick att ta till vara befintlig vegetation när man byggde. De svenska träden som tall, ek, björk och ibland gran blev karaktärsarter i funkisens trädgårdar. Den svenska naturen var idealet.

Den mer extremt funktionalistiska stilen anpassades till svenskt klimat och tradition, husen fick återigen sadeltak. Egnahemsbyggandet och uppförandet av kataloghus fortsatte och det blev vanligare att småhus byggdes i två våningar, för att få större öppna ytor mellan husen. Tvåluftsfönster utan markerade omfattningar blev norm.

Egnahemstomterna användes i stor utsträckning för odling av grönsaker, frukt och bär. Husets källare skulle inrymma förrådsutrymmen, pannrum, matkällare och tvättstuga, ofta med badkar.

### *Kvardröjande tjugotalsklassicism*

Jämsides med den nya funktionalistiska arkitekturen lever den klassicistiska stilen kvar i 1,5-plansvillor lika 1920-talets, men nu med fasaderna putsade i funktionalismens vita kulör. Fasaddetaljerna har också modernistisk prägel, utan dekorationer. Fönstersättningen är symmetrisk men fönstren saknar oftast (men inte alltid) spröjsar. På de traditionellt branta taken läggs lertegel.

### *1940-tal*

Sverige var under första halvan av 1940-talet omringat av länder indragna i andra världskriget. Krigsåren präglades i Sverige av brist på byggnadsmaterial och konsumtionsvaror, men den svenska ekonomin utvecklades ändå starkt. Efter krigsslutet 1945 var svensk industri intakt när resten av Europa låg i ruiner, och efterfrågan på industriprodukter ökade. En rekordlång period av ekonomisk tillväxt inleddes.

Villabyggandet låg på en mycket låg nivå under krigsåren, men kom igång ordentligt efter krigsslutet. En funktionalistisk, demokratisk syn på samhällsplanering och arkitektur slog igenom på bred front i Sverige och folkhemmet planerades med nya hus i modernistisk stil. På andra håll i Europa var man mer intresserad av att bygga upp de gamla utbombade städerna på nytt, helst med den ursprungliga arkitekturen återskapad.

På 1940-talet var egnahemsträdgården och villaträdgården två skilda begrepp. I egnahemsträdgården - som fortfarande var vanlig - bedrevs husbehovsodling, medan villaträdgården var en modernare anläggning, där vila, rekreation och stil var viktigast.

### *Bostadsforskning, normer och standardisering*

Tron på att allting kunde göras bättre med ökad kunskap var stark. Grundliga bostadsundersökningar och studier av hur kvinnorna arbetade i köket var del av den nya ingenjörskonsten. USA framstod som förebild för den ljusnande framtid som väntade.

Under 1940-talet började bostadsforskningens resultat att tillämpas när de första bostadsnormerna kom. Sveriges Arkitektförbund och Svenska Slöjdföreningen hade, med utgångspunkt från undersökningarna om bostadsvanor, studerat dimensionering, inredning och möblerbarhet av kök och övriga bostadsrum.

Köksutredningarna fullföljdes av Hemmets Forskningsinstitut och Byggstandardiseringen, som dömde ut 30-talets trånga laboratoriekök.

### *Fyrtiotalets rara framtoning*

1940-talets arkitektur var nostalgiskt tillbakablickande, tryggt och vänligt men med det väsentliga från funktionalismen kvar, som luft, ljus och sparad naturmark.

Villorna hade återigen en mer avlång form och förnuftiga sadeltak, fast med ganska flack lutning. Överskådligt, barnvänligt och med praktiska lösningar. Centralvärme, varmvatten, kylskåp och matkällare - tekniskt genomtänkt och innovativt för sin tid.

Ett stort antal små enplansvillor med källare och tegeltäckta ganska flacka sadeltak byggdes över hela landet. Fasaderna var av trä, puts eller tegel. Entrén placerades på långsidan med ett litet toalettöfönster intill. Tvåluftsfönster med lika stora rutor är den allra vanligaste fönstertypen. Det blev också vanligt med små tvåvåningsvillor med flackt sadeltak.

På många håll byggdes nu egnahemsområden i kuperad terräng vilket ledde till att en ny hustyp skapades, sluttningshuset eller suterränghuset. Vanligtvis låg entrén i den undre våningen och huvuddelen av bostaden på det övre planet.

Fönster, ytterdörrar och foder var enkla och likartade över hela landet, i stor utsträckning tillverkade i långa serier på snickerifabriker. Fönstren bestod till övervägande del av tvåluftsfönster utan spröjsar. Fönstrens utvändiga omfattningar var diskreta på trävillorna och saknades helt på de putsade villorna.

### *Nedtonad funktionalism med branta tak (jämför med 30-talets tjugotalsklassicism)*

Förhöjt fasadliv eller brantare tak gav möjlighet till vindsinredning. Träfasader hade stående lockläktpanel målad i mörka, mustiga kulörer som grönt, ockragult, falurött och brunt. Fönstersnickerierna var antingen vita, eller i en mörkare ton av fasadfärgen. Typ av fönster varierar (exempelvis kvadratisk med spröjs), även om tvåluftsfönstret är standard. Dekorativa detaljer som fönsterluckor och bearbetade smidesräcken kompletterar ibland den i övrigt avskalade arkitekturen.

40-talets återhållsamma arkitektur har länge setts som ointressant, konventionell och försiktig. Men idag när personlig design och iögonfallande utformning blivit det normala, är det vänligt enkla en vilsam förebild.



Prydliga 40-talsflickor. Bild från webben, uppgifter saknas.

### *Tidens tapeter*

På 1930-talet kom funktionalismen med ljusa tapeter, svagt mönstrade med geometriska figurer eller med mönster som imiterade väv eller puts. Men på Stockholmsutställningen 1930 visades också fondtapeter, och 1938 lanserades dekortapeter, där flera våder bildade ett motiv, såsom ett exotiskt landskap eller en världskarta.

Blommönster fanns också, de var oftast tvåfärgade på oblekt papper. De flesta hade små buketter tillsammans med kvadrater eller rektanglar av tätt placerade streck, gärna dessutom ett tunt rutraster som gav mönstret ett vibrerande liv. Tapeternas låga priser bidrog till stor spridning.

Under 1940-talet steg levnadsstandarden och fler fick råd att satsa på hemmets inredning. Stilidealet handlade om romantik och idyll. Medan kriget pågick tapetserades folkhemmet med blommor i bleka pasteller, även om de första krigsåren dominerades av 30-talets mur- och vävimiterande tapeter. Också kubistiskt inspirerade blommönster fanns kvar, fast nu i pastellfärger. Ett par år in på det nya årtiondet konkurreras de geometriska formerna ut av friare strödda blombuketter på puderrosa eller havregrynsbeige botten. Då lanserades också reliefpressade mönster med blommor och rokokomedaljonger.

Nu gällde mjuka former, kritteckning och dämpade pasteller till skillnad från 1930-talets klara linjer och kontrastfärger. Medan freden närmade sig blev det allt mer modernt med små, ljusa mönster mot bottenfärger som blekblått, sämskskinnsgrult eller gammalrosa.



Tidig 40-talstapet på ljusröd botten.

Omkring 1945 kom blommorna igen på ett nytt och mer naturalistiskt sätt. Nu flyttade man in den svenska ängsfloran, med styvmorsviol, gullviva, gökärt och olika gräs. Det blev till och med vanligt att avbilda blommorna med uppdragna rötter.

Men det mest framträdande hos 40-talsromantiken var tillbakablickandet. En våg av historiska stilar rullade in, ännu fler än under stilepoken hundra år tidigare eftersom också empiren och de sena 1800-talsmönstren fanns att tillgå. Den första samlade kollektionen av historiska mönster i nytryck, Kåbergs Slotts- och herrgårdskarta, kom vid denna tid. De andra tapetfabrikerna tog också fram kopior av svenska 1700- och 1800-talsmönster, förutom nytecknade stilmönster i en blek färgskala, långt från förebilderna.

Historiserande är också figur- och landskapsmotiv i 1700-talsanda som imiterar *toiles de Jouy*, kattuntryck - på vävd bomull - med detaljrika mönster i en enda kulör, oftast rött eller blått på vit botten (sådant tyg trycktes från 1770 i en kattunfabrik i Jouy-en-Josas nära Paris). På 1940-talet blev den här mönstertypen enormt populär igen men nu på papper, "tittskåpstapeter". De trycktes av alla svenska tapetfabriker. Ibland kopierades gamla tygmönster men oftast handlade det om nytolkningar.



Tittskåpstapet från 1940-talet med mörkblått tryck på oblekt papper (hos Kalmar läns museum). Mönster efter en tavla på Louvren från 1803 av Louis-Leopold Boilly.

Under kriget fick den internationella tapetindustrin stora problem. I Storbritannien upphörde tillverkningen helt och hållet, i andra länder minskade den kraftigt. Det gynnade de skandinaviska mönstertecknarna, som under några år på 40-talet sågs som världsledande när det gällde formgivning.

Men även om Sverige inte drogs in i kriget hade tapetindustrin också här svårigheter. I 1940 års kollektioner har papperets vikt minskat betydligt, något som kamouflerades genom mönsterpressad "goffring" - från krigsåren finns knappt en enda slät tapet. Och 1945 tömdes hyllorna i den svenska tapethandeln, orsakat av en strejk som varade i ett halvår.

Vid mitten av 40-talet kom en kollektion "arkitekttapeter" som togs fram av Tapetmagasinet i Stockholm i samarbete med arkitektförbundet. Här fanns mönster av arkitekter som Sture Frölén och Sven Ivar Lind, men också Sigvard Bernadottes "Vingslag", en liten fredsduva med olivkvist i näbben. Flera tapeter ritades av Bent Karlby, en dansk arkitekt som då bodde i Stockholm och som skulle göra sig ett namn internationellt. Han höll kontakten med Sverige under 1950-talet och gjorde mönster för Göteborgs tapetfabrik.





Queen Anne's Lace, tapetmönster av Bent Karlby.

## tryckta Källor

**SLITE på den tiden** Roger Öhrman, Barry Press, Visby 1978

**SLITE – förr i tiden** Roger Öhrman, Press Grafica/Press Förlag, Karlstad 1983

**SLITE i brytningstid** Roger Öhrman, Press Grafica/Press Förlag, Karlstad 1987

**Slite** - i skuggan av en cementfabrik, artikel av Roger Öhrman i Gotländskt arkiv 1999

**Gotland** Förr och nu

Lars Olsson, Roger Öhrman, Barn- och utbildningsförvaltningen, 4:e upplagan 2005

**De brinnande ugnarna i SLITE** En bok om den gotländska cementindustrins historia utgiven av SLITE CEMENT OCH KALK AB, L-M Håkansson, Arvid Ahlgren, Esselte Reklam AB 1954

**Slite cementfabrik**

Industri- och kulturhistorisk dokumentation, Sven Olof Ahlberg & Lena Knutson Udd 2009

**Industriebostäder i bruksorter** Industriens bostadsförening 1945-1982

Ann Mari Westerlind, Byggeforskningsrådet 1989

**Så byggdes VILLAN** Svensk villaarkitektur från 1890 till 2010

Cecilia Björk, Lars Nordling, Laila Reppen, Forskningsrådet Formas 2009

**Villaträdgårdens historia** ETT 150-ÅRIGT PERSPEKTIV, Åsa Wilke 2006

**TAPETBOKEN** Papperstapeten i Sverige

Ingela Broström, Elisabet Stavenow-Hidemark, Lars Lööv, Byggförlaget 2004

**TAPETBOKEN**, Tapetrådet AB

**Så bodde vi**

Arbetarbostaden som typ- och tidsföreteelse, Rut Liedgren, 2:a uppl 1981, Nordiska museet

**HUSBYGGNAD 1** Stockholm 1946, Otar Hökerberg, Kungliga Byggnadsstyrelsen

## Övriga källor

**Kulturhistorisk miljö- och byggnadsinventering Slite**, Roger Öhrman, Jan Utas, Stefan Haase, 1991, Länsmuseum/Gotland's fornsal

**Arbetsbostäder i Slite** kvarteret Tunnan, Kalken, Spettet, Hackan, Släggan och Rakan  
Uppsats av Louise Borgö, handledare Tord Andersson, Byggnadsrestaurering med kulturmiljövård  
VT 2000, Högskolan Gotland.

**SLITE-tidningen** nr 3, texter av Mait Juhlin och Gunnar Sillén, bilaga i GA/GT, 2014

**Tingstädebladet** nr 3, 2016, på webben

**Region Gotlands** hemsida

Kulturmiljöprogram antaget oktober 2014, Kulturvärdeskartan, Gällande detaljplaner

**Regionarkivet** Gotland, Visby

**ArkDes** bibliotek, Stockholm

**ARKIVNYCKEL TILL SKÅNSKA CEMENT-KONCERNEN**

Källor till cement- och kalkindustrins historia i Sverige, av Maria Wallin 2015 (nedladdbar fil)

**Wikipedia** om betong och cement

**SO-rummet.se** om det svenska folkhemmet mm



Spaljerat fruktträd mot södervägg.