

Att leva och bo i världsarvet Drottningholms slott

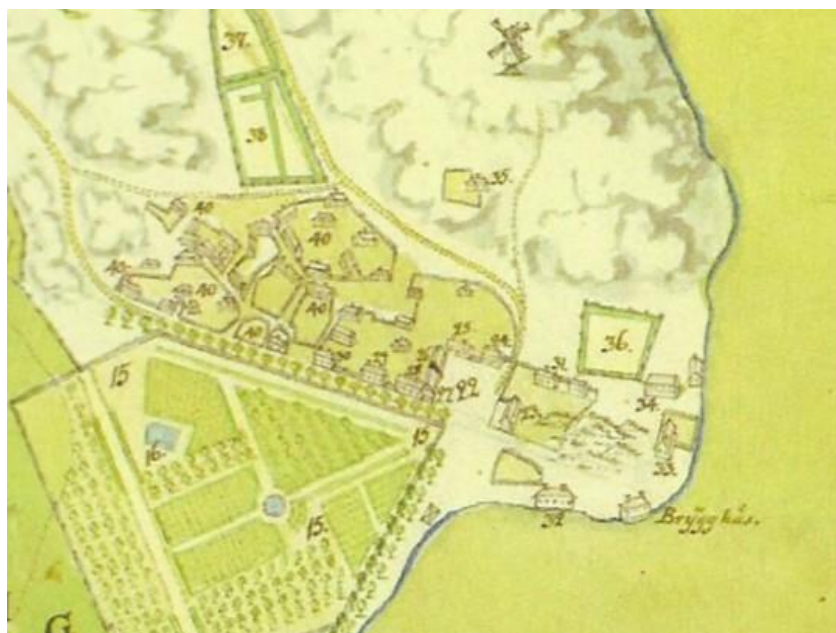
Drottningholm och Malmen

Finns det en mer charmerande del av Stockholmstrakten än Malmen på Drottningholm? Vi tror inte det. Bakom Långa raden längs Drottningholmsvägen gömmer sig en idyll som vore den avskild i tiden, en påminnelse om det förflutnas skönhet, om människors kreativitet, en aning om ett lugnare, fridfullare liv. Här ligger hus från 1700-talet såväl som modernistiska skapelser av Sveriges främsta arkitekter som Erskine och Celsing. Här finns romantiska lusthus och fantasifulla badhus, snirklande grusvägar, stall och värdshus som när Gustav III färdades till Lovö från Tyska botten med färja. Och så vackert Malmen ligger, omgiven av Mälaren i norr och öster, och med Drottningholms slott och dess parker i söder.

Del av Sveriges första världsarv På Malmen ligger vårt hus, snickarbostället. När UNESCO utsåg Drottningholms slottsområde som Sveriges första världsarv år 1991 drogs gränsen söder om Dragonvägen. Därmed hamnade huset som på gamla kartor kallas för Slottsnickarens boställe inom världsarvet. Få privata byggnader i Drottningholm har denna status. Inget har samma värdiga historia som Snickarbostället.

Med anor från 1600-talet? Det är inte klart när huset byggdes: på en karta över Drottningholm från 1745 finns ett hus markerat och som kallas för 'Slåtts snickarens.' Vissa menar att huset därmed kan vara snart trehundra år gammalt. Orimligt är det väl inte att dess historia går ännu längre tillbaka, till tiden när Drottningholms slott byggdes på 1600-talets senare del. Vid den tiden behövdes givetvis en slottsnickare och på Malmen bodde hantverksmästare som skapade slottet.

Bilden nedan är del av 1745 års karta. Nummer 22 är det så kallade Torget, i dess östra sida ligger Slåtts snickarens hus (26) och bageriet (27), och norr om torget Slåtts predikantens boning (25). Söderut ligger slottets stora köksträdgård. Någon bro mot Kärso och Stockholm finns ännu inte.



Eller från sent 1700-tal? Andra menar att visst fanns där ett hus på tidigt 1700-talet som var slottssnickarens men det var förfallet redan då och behövde ersättas. Om- eller nybyggnaden tror man skedde under Gustav III:s tid eller kort därefter. På en karta över Drottningholm och Malmen från år 1800 kallas huset ”Snickaren Molins hus” och på en karta från 1815 har det namnet ”Snickaren Wallentins boställe.” Att slottssnickare i århundraden har haft huset som boställe och säkert varit med om att bygga det kan vara en viktig förklaring till varför huset är så välbyggt, vackert och också så välbevarat över århundradena. Huset har sannerligen det bästa av 1700-talets arkitektur och byggnadssätt.

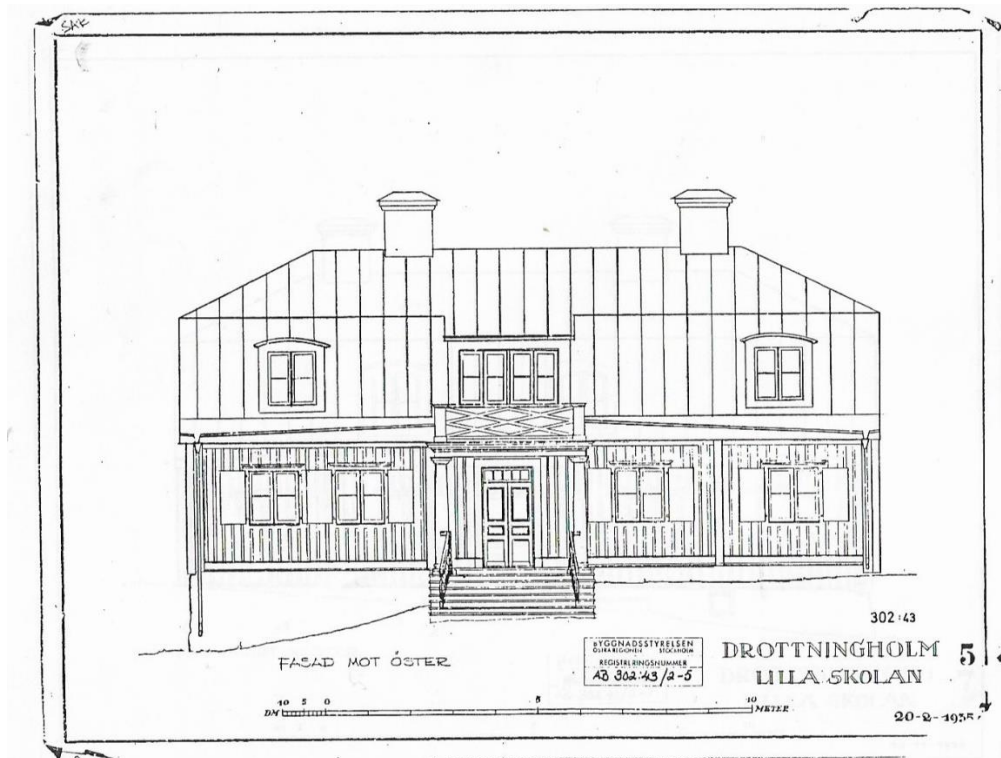
Lilla skolan Snickarbostället blev på 1840-talet en drottningars skola. Denna invigdes i januari 1843 på kung Karl XIV Johans 80 årsdag. Det var hans drottning, Desideria, som tagit initiativ till en småbarnsskola i Drottningholm och hon skulle ge den ekonomiska bidrag i många år. Också de följande drottningarna Josefina, Sophie och Gustav V:s gemål, Victoria, var Lilla skolans beskyddare. Skolverksamheten pågick till 1930, således i nära nittio år. Under hela den perioden fanns drottningarnas ande över skolan.

Några Drottningholmsbor har som vuxna skrivit om sina minnen från sin skoltid, t.ex. hur bänkarna i skolsalen - i dag vardagsrummet - var ordnade i halvcirkelform som en teater med utsikt mot Mälaren. I det som idag är matsalen fanns ett skolbibliotek vilket drottning Sophie, Oscar II:s gemål, hade tagit initiativ till. Lärarinnan hade sin bostad övervåningen, sannolikt i ett enda rum i mitten på huset.

Ombyggnad 1935 till bostad Efter att skolverksamheten upphörde genomgick huset under 1930-talet en stor förändring när det (åter) byggdes om till bostad. Övervåningen blev helt inredd och bekvämare, bland annat med ett badrum och toalett. Exteriören ändrades: Istället för en enda takkupa i mitten av huset byggdes tre kupor på den östra sidan av huset mot Kvarnbacken varav den mittersta gjordes större. Entrén byggdes om med en altan buren av två kraftiga pelare. På ett vykort från 1918 kan man bakom häckarna och träden ana hur huset såg ut före ombyggnaden.



En slottsarkitekts skapelse Sveriges mest berömda slottsarkitekt i modern tid är väl professor Ivar Tengbom. Han var slottsarkitekt för Drottningholm från 1922 till 1962. Det lär ha varit han som skötte ombyggnaden och renoveringen av Lilla skolan på 1930-talet och kanske var han också mannen bakom ritningarna daterade 1934.



Ivar Tengbom sägs ha använt olika detaljer från olika kungliga slott i Lilla skolans inredning. Pelarna som håller upp altanen kan således ha ett ursprung från Rikssalen i Stockholms slott. Gustav III lät ta bort ett antal sådana pelare som hamnade i Drottningholm. Bröstpanelen i matsalen är ett annat exempel som också anses komma från slottet i Stockholm. Husets två gröna kakelugnar kommer sannolikt från Drottningholms slott när detta renoverades på 1910-talet. Ivar Tengbom lär också ha varit arkitekt till den vackra öppna spisen i vardagsrummet. Professorn, som bland annat ritade Konserthuset i Stockholm och ledde restaureringen av Drottningholmsparken, var således den som satte en ny prägel på Lilla skolan och gav huset en kunglig touch.

En annan arkitekts bostad Lilla Skolan hade sin egen arkitekt som hyresgäst i två decennier, från tidigt 1950-tal till 1972. Det var Lars-Erik Lallerstedt. Pappan var hyresgäst och hans bidrag till husets utseende och funktion är minimal, men han lär haft bar i källaren med direkt ingång i en lucka från vardagsrummet. Kanske Lilla skolan var en mötesplats för arkitekter med hemort i Drottningholm som på bilden nedan. Till vänster tre generationer Lallerstedt och till höger tre generationer Tengbom (längst till höger är Ivar Tengbom, och pojken i pappa Lars-Eriks knä är Erik Lallerstedt, den blivande krögaren).



Kulturminnes märke - den moderna historien Lilla skolan ligger på ett område i Drottningholm som 1935 blev ett statligt byggnadsminne. I samband med att tomträtten Drottningholm 1:57 avstyckades på 1980-talet förklarades Lilla skolan som ett byggnadsminne med riksintresse. Huset är således inte bara ett bekvämt och vackert bostad: det är att äga, vårda och leva en dyrbar antikvit. För oss som bott här i 20 år är det att dagligen påminnas om vilken historisk bostad vi har varit lyckliga att äga.

Miljön

Snickarbostället, eller om man föredrar namnet Lilla skolan, är inte bara ett unikt hus som ligger i en vacker slottsmiljö. Runt knuten finns friluftaktiviteter som båthamn och bad, tennis och golf och framför allt en underbar miljö för promenader. Här finns på gångavstånd också restauranter och kaféer, muséer och en världsberömd teater. Allt en dryg halvtimme från Stockholms centrum.

Promenader. Här finns Malmen, och givetvis slottets barockpark från 1600-talets slut med Kina slott, samt den engelska parken med dess sjöar som Gustav III anlade. Här finns Fornstigen som slingrar sig genom Lovö förbi järnålderns många gravfält och minnen av vikingatid. Golfbanan när den är stängd för spel från höst till vår är perfekt för vandringar. På vintern när snön ligger är den ett populärt skidområde. Kärsö, på andra sidan Drottningholmsbron, har fina vandringsleder på båda sidor om vägen.

Golf

För den som spelar golf ligger Drottningholm golfklubb fem minuter med bil från Kvarnbacken.

Bad

Malmen har i norr en badplats i Mälaren med brygga och flotte, fritt att använda för medlemmar i Malmenföreningen. Vi går ofta dit i badrock.

Båthamn

Drottningholms båtklubb ligger ett par hundra meter från Kvarnbacken invid Drottningholmsbron. Det är liten klubb för mindre motor och segelbåtar. Medlemskap kan sökas. Man kommer på några minuter till vad som är en skärgård med många öar och fina badvikar in mot Stockholm. Och fiskevatten.

Tennisbanor

Vid slottet finns två välskötta tennisbanor för spel utomhus från vår till höst. Medlemskap kan sökas.

Teater

Det är fem minuters promenad till Sveriges, ja en av världens bäst bevarade 1700-talsteatrar vid slottet. Föreställningarna på sommaren är av världsklass.

Muséer

Drottningholms slott och Kina slott är unika muséer i sig, öppna för besök. Här finns också de Vries museum med de bronsskulpturer i original av den holländske 1500-talsskulptören Adriaen de Vries som pryder parken. Vid Kina slott ligger Evert Lundqvists fantasifulla och inspirerande ateljé.

Värdshus och kaféer

Det är ingen brist på näringsställen i grannskapet. Tvärs över vägen ligger Karamellan som är slottets värdshus, öppet året runt med populär uteservering. I andra ändan av slottsparken finns ett kafé vid Kina slott öppet på sommaren. På Kärsön ligger Brostugan vid vattnet, ett anrikt värdshus som är öppet året om. Drottningholms golfklubb har en bistro öppen också för andra än golfspelare. Vi tar ofta en promenad dit genom slottsparken och äter lunch med goda vänner vid artonde hålet.

Skola och dagis

När våra barn var små gick de i den närbelägna Drottningholmskolan, en ideellt driven Waldorfskola för förskola till sjätte klass. Invid skolan ligger ett nybyggt kommunalt dagis såväl som en Montessoriförskola. Det är som ett Astrid Lindgrens Bullerbyn, unikt lugnt och tryggt i ett storstadsområde.

Bussförbindelser

Samtliga bussar som trafikerar Brommaplan och Mälaröarna passerar Drottningholm och trafiken är tät i båda riktningarna från morgon till sen kväll. T-bana vid Brommaplan in till Stockholm, restid från dörr till centrum är ca 30 minuter. Några busslinjer fortsätter via Bromma till Solna och Mörby centrum i Danderyd.

Parkering

Vägarna på Malmen är enskilda och för närvarande råder fri parkering på Kvarnbacken direkt utanför huset. Privat parkering är under tak i en carport på Dragonvägen

Ångbåt till och från Stockholm city

Från tidig sommar till sen höst finns en unik och angenäm resväg genom den vackra Mälaren med Strömmas hundra år gamla ångbåtar. De går mellan Drottningholm (bryggan tvärs över vägen) och Stockholms city (Klara strand vid Rådhuset). Resan tar ca 50 minuter och på båtarna serveras kaffe och mat. Det är behagligt i sommarvärmerna att slippa bilköer eller buss, och i stället sitta i solen och se Mälarens stränder passera förbi.

En annan båtförbindelse är med pendelbåt mellan Ekerö centrum och Stockholms city på vilken SLs kort gäller. Från hösten 2024 ska den trafikeras av en bärplansbåt som gör att resan tar 25 minuter.

Affärer

Affärer inklusive systembolag finns vid Ekerö centrum och Brommaplan, ca 3 km i endera riktningen.