

FÖRSLAG TILL ÄNDRING OCH UTVIDGNING AV BYGGNADSPLANEN FÖR DEL AV VAGNHÄRADS STATIONSSAMHÄLLE (MÖLNÄOMRÅDET) OCH DEL AV ALBYOMRÅDET, NYKÖPINGS KOMMUN, SÖDERMANLANDS LÄN
UPPRÄTTAT AV K-KONSULT NYKÖPING, AUG. 1974

BENGT HOLMKVIST ERLAND CARLSSON
BENGT HOLMKVIST ERLAND CARLSSON
ARK. SÄK. PLANING

BYGGNADSNÄMNDEN ANTAGEN AV FASTSTÄLLD AV BESTYRKES I
RESOLUT. KOMMUNFULLMÄKTIGE LANSSTYRELSEN TJÄNKEN
1975-06-05 1975-10-16 1976-11-24
§ 223 HÖLGER BERGMAN CARL-OFFO HELLMAN
HÖLGER BERGMAN (STADSPLANARKITEKT)
NYKÖPINGSTÄDENS

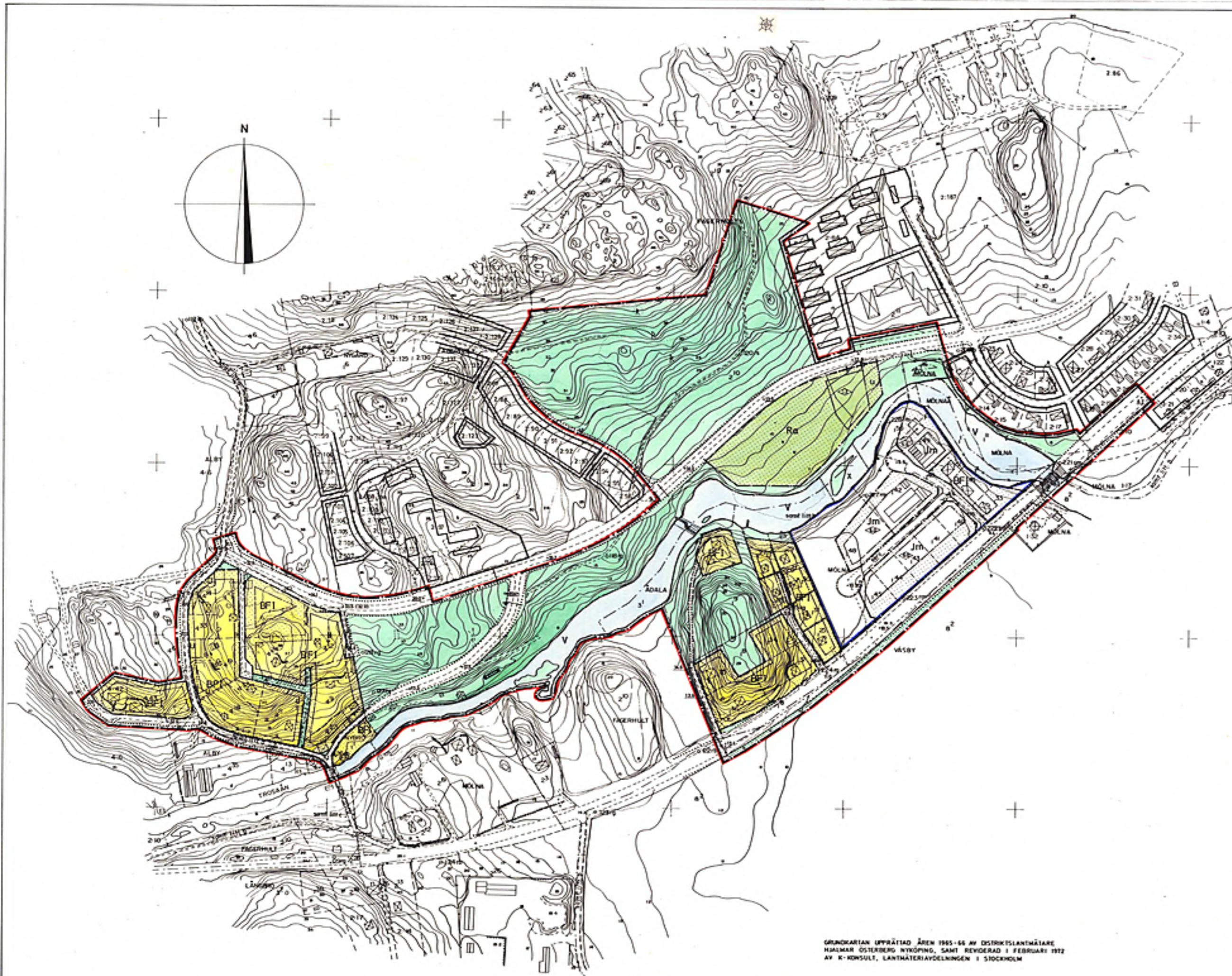
UNDTAGET OMRÅDE:
INOM HED BEGRÄNSAT OMRÅDE ÄR AV BYGGNADSNÄMNDEN
1975-06-05 UNDER § 223 UNDTAGET OMRÅDE.
TÖRE PETERSSON
DN & ODFÖRANDE
BETECKNINGAR:
GRUNDKARTAN:
GRÄNS FÖR ADMINISTRATIVT BILDAD TOWN
FASTHETSÄNDRA
BETÄDNINGENS RESP. UTVEK
ÅREKANT
NÄCK
STENKUR
STÖMKUR
ELEKTISK HÖGSPÄNNINGSLEDNING MED LÖVD
DIRE
BÄN
STRANDLINJE
BROKUR
PARKERINGSPLATS
AFORDR. HÖLD. DEDALPUNKTEN UTMÄRKEN DEN ANVÄND. PUNKTENS PLANÄR
KÄRSTÄN
KÄRSTÄN
RESERVATIONER FÖR FÄRDVEJ
LITETEN I SAMHÄLLI ELLER I BRANN C REDOVISAT OMRÅDE
FAST FÖRMLÄNING

BYGGNADSPLANKARTAN
A. GRÄNSBETECKNINGAR
BYGGNADSPLANÄRANS (SÄLVEN I V. STÄMPEL DET OMR. PÅST. APTER)
GÄLLANDE OMRÅDEKÄRANS AVSEDD ATT BILDELLAS
GÄLLANDE BEHÖRNINGEN AVSEDD ATT BILDELLAS
GÄLLANDE OMRÅDEKÄRANS AVSEDD ATT UTE
BYGGNADSPLANEN ELLER ANNAN OMRÅDEKÄRANS
BEHÖRNINGEN
SPÄRNINGEN ELLER AVSEDD ATT FASTSTÄLLAS
FÖR EN HÖJ. UTMÄRKEN
B. OMRÅDEBETECKNINGAR
ALLMÄN PLATS
PARK ELLER PLANTERING
BYGGNADSPLANEN
OMRÅDE FÖR BEHÖRNINGEN, FÖRSLÖVNING HUR
OMRÅDE FÖR INDRÖMNINGEN
SPECIALOMRÅDE
FÖRSLÖVNING
VÄTTEROMRÅDE
C. ÖVRIGA BETECKNINGAR
MÄRK SOM ÖVE FÖR BEHÖRNING
MÄRK FÖR JÄRNV. ELLER GÅNGVEJBYGGNING
MÄRK FÖRSLÖVNING FÖR UNDERGRUNDSNA LEDNINGAR
MÄRK FÖRSLÖVNING FÖR ALLMÄN GÅNGVEJ FÖR HÖJ.
MÄRK ELLER DEL AV VÄTTEROMRÅDE FÖR ALLMÄN MÄRKA
GÄLLANDE BEHÖRNING AVSEDD ATT UTE
MÄRKA
MÄRKA
MÄRKA
BYGGNADSPLANEN

Länstyrelsen i Södermanlands län
Fastställt den 1976-10-16 om
§ 223 och § 224. Den
avser, och har detta beslut enligt
§ 223 i tredje stycket byggnadsplanen
ytligt laga kraft. betygat Nyköping
som ovan.
Enligt uppdrag:
V. Andersson

1:0 1:500 1:1000 1:2000
SKALA 1:2000

TROSA-VAGNHÄRAD 1186



GRUNDKARTAN UPPRÄTTAD ÅREN 1955-56 AV DISTRIKTLÄNDEMÄTARE
HALMAR ÖSTERBERG NYKÖPING, SAMT REVIDERAD I FEBRUARI 1972
AV K-KONSULT, LANTMÄTARAVDELNINGEN I STOCKHOLM



Akt nr:

04 - TVA - 1186

AU\$04-TVA-1186

LÄNSSTYRELSEN

Södermanlands län
Planenheten
Bdir K I Marklund

SÖDERMANLANDS LÄN
 Länsstyrelsens lantmäterienheten
 Överlantmätarenheten

BESLUT

1976-11-24

11.082-2510-75

Ink 1976-11-29

Dnr. 11.082-2510-75..... Byggnadsnämnden i
Nyköpings kommun
611 00 NYKÖPING

*Denna byggnadsplan har
ändrats genom beslut
1976-10-16. Se akt 0488-P97/2.*

Kopia till
SNV + kopia av karta
Statens planverk +
karta best och beskr
Kommunfullmäktige i
Nyköpings kn
Vfn i länet
FBM i Nyköping +
FRM - lantm dt +
Planenh 2 ex +
Naturv enh
Akten

Fastställelse av förslag till ändring och utvidgning av byggnadsplan för del av Vagnhärads stationssamhälle (Mölneområdet och del av Albyområdet), Trosa-Vagnhärads socken, Nyköpings kommun

Nyköpings kommun har hos länsstyrelsen i Södermanlands län hemställt om fastställelse av rubricerade byggnadsplan.

Förslaget har angivits på en av arkitekten Bengt Holmkvist och planingenjören Erland Carlsson, Nyköping i augusti 1974 upprättad karta med byggnadsplanebestämmelser och beskrivning.

Förslaget har antagits av kommunfullmäktige i Nyköpings kommun den 14 oktober 1975, § 211.

Inga anmärkningar mot förslaget kvarstår.

Länsstyrelsen förordnar, med stöd av 15 § tredje stycket naturvårdslagen, att i planområdet ingående områden betecknade BF resp Ra ej skall omfattas av strandskydd.

Länsstyrelsen fastställer med stöd av 108 § byggnadslagen det sålunda antagna byggnadsplaneförslaget.

Länsstyrelsen företar den redaktionella ändringen att från fastställelsen undanta § 1 mom 1b, i planbestämmelserna.

Åtgärden föranleds av att bestämmelsen blivit inaktuell genom byggnadsnämndens beslut den 5 juni 1975, § 223, att ändra förslaget.

Enligt 150 § byggnadslagen får klagan ej föras över länsstyrelsens beslut att fastställa plan. Över beslutet i övrigt anförs besvär till bostadsdepartementet (se bilaga).

Beslut i ärendet har fattats av länsarkitekten Örjan Mohlund. I handläggningen har deltagit förste länsnotarien Eva Doyle, byrådirektören Gustav Johansson, byrådirektören Georg Olsson, överlantmätaren Stig Axelsson och byrådirektören K Ivan Marklund, föredragande.

U tan avgift

Örjan Mohlund

K Ivan Marklund

BESTYRKES

Anita Florman

Anslag 1976-11-23

Postadress
Fack
611 01 NYKÖPING 1

Telefon
0155 - 801 00

Postgiro
3 51 74 - 2

H A N D L I N G A R

ang 1976-11-24 fastställt förslag till
ändring och utvidgning av byggnadsplan
för del av Vagnhärads stationssamhälle
(Mölnaområdet och del av Albyområdet)
i Trosa-Vagnhärads socken, Nyköpings
kommun.

Akten innehåller 19 sidor

1 karta

Se även akt 0488-P 97/2

c) Planområdets läge och omfattning.
 Planområdet är beläget sydväst om Vagnhärads centrum, norr om Europaväg 4 och på båda sidor om Trosaån.

Avståndet till förskola, låg- och mellanstadieskola och affärs- och servicecentrum är ca 1 000 meter. Området är som framgår av grundkartan relativt kuiperat. Berg i dagen förekommer i de högre partierna.

Inom området finns bostadsbebyggelse av varierande kvalitet, mest 30-40-talsbebyggelse i 1 1/2 våning. De tre fastigheterna Alby 4:35, 4:42 och 4:43 inrymmer bostadshus med suterrängvåning och är av senare datum.

Inom området finns industriverksamheter såsom:

- Läderindustri på fastigheten Mölna 1:42.
- Mindre tillverkningsindustri för järn- och stålvaror på fastigheten Mölna 1:49.

I anslutning till planområdets västra del finns handelsträdgård, Alby 4:35.

Förbindelse över Trosaån utgöres av:

- Vägbro över E4.
- Äldre numera avstängd vägbro i västra delen.
- Äldre gångbro av trä i anslutning till gamla kvarnen.

d) Grundkarta - ägoförhållanden.

För hela Fagerhults- och Mölnaområdet har grundkarta i skala 1:2 000 upprättats av f distriktslantmätaren Hjalmar Österberg i Nyköping och reviderats i februari 1972 av K-Konsults lantmäteriafdelning i Stockholm.

Kommunen äger bl a fastigheterna Fagerhult 2:10 och Mölna 1:41, 1:43, 1:44, 1:45.

BESKRIVNING

tillhörande förslag till ändring och utvidgning av byggnadsplanen för del av Vagnhärads stationssamhälle (Mölnaområdet och del av Albyområdet), Nyköpings kommun, Södermanlands län. (Se en å K-Konsult i Nyköping i aug 1974 upprättad karta.)

I Befintliga förhållanden

a) Översiktplan.

Kommunplan för Vagnhärad är upprättad av K-Konsult i Nyköping i december 1971. I densamma ingår en markdispositionsskiss för tätorten. En åjourförning och revidering av dispositionsplanen pågår som beräknas vara färdig under senhösten 1974.

b) Gällande planer.

För planområdet gäller:

- Utomplansbestämmelser fastställda den 22.8.1962.
- Avstyckningsplan fastställd den 22.4.1941.
- Byggnadsplan fastställd den 27.10.1948.
- Byggnadsplan fastställd den 17.11.1958.
- Byggnadsplan fastställd den 6.5.1970.
- Byggnadsplan fastställd den 24.9.1971.
- Byggnadsplan fastställd den 7.7.1972.

Planförslaget gränsar i norr till byggnadsplan fastställd den 17.6.1970.

Avstyckningsplanen har inte redovisats såsom gällande förutom dess planområdesgräns.

II Planförslaget

a) Allmänt.

Planförslaget är främst motiverat av:

- Ordnande av den tekniska försörjningen för området d v s så att utbyggnaden och investeringar i vägar, vatten och avlopp för området sker på en planmässig grund och på ett rationellt och tillförlitligt sätt.
- Inordnande av området i ett planmässigt sammanhang med övriga nyplanerade områden, främst vad avser parkmarks- och strövområden.

b) Trafik och bebyggelse.

Planområdet kan indelas i två områden, Mölnaområdet och Albyområdet.

De avskiljs från varandra genom Trosaån.

Bilkommunikationerna till och från Mölnaområdet sker som förut via E4.

För Albyområdet sker förbindelsen med samhällscentrum och det externa vägnätet via Albyvägen som har karaktär av matarled.

I kvartersgränser på Mölnaområdet mot E4 och på Albyområdet mot matarleden har utfartsförbud föreslagits.

Gång- och cykelkommunikationer med skolor och centrum avses ske via befintliga eller planerade trottoarer och gång- och cykelvägar.

Bebyggelse.

Planförslaget medger inte några nytillkommande tomtplatser för småhusbebyggelse.

I anslutning till den befintliga industrin på Mölnaområdet har utlagts mark för småindustriändamål. Området är i gällande avstyckningsplan avsatt för småhusbebyggelse.

- //
+
- c) Lek - fritidsområden - fornminnen.
Behovet av lek- och strövområden torde få anses tillgodosett med de skogs- och terrängområden som finns i och i anslutning till planområdet. Sydväst om det befintliga ålderdomshemmet har utlagts ett område för fritidsändamål avsett för fritidsaktiviteter som exempelvis minigolfbana. Vid den efterföljande planeringen och projekteringen av detta område bör samråd ske med landsantikvarien.

Parkmarken norr om Albyvägen utgör del av ett sammanhängande fornminnesområde. Den utgör också ett naturligt grönområde mellan bostadsgrupperna i norr.

- d) Vägar - vatten - avlopp.
Utredning om vägar samt vatten och avlopp har utförts av VA-avdelningen vid K-Konsult i Nyköping.

I planförslaget har också en ändring av väghöjd i den fastställda planen för Nygårdsområdet, södra delen föreslagits.

Höjdändringen medför inte någon profilförändring då vägen redan är byggd, utan innebär endast en anpassning till befintliga förhållanden.

- e) Redogörelse angående samråd.
Under utrednings- och planeringsarbetets gång har samråd skett med:
- De kommunala nämnderna.
 - Länsarkitekten.
 - Riksantikvarieämbetet och landsantikvarien.
 - Vägverket.

Förslaget har där så varit möjligt anpassats till olika intressen och önskemål.

Det har vid samrådskontakt i princip godtagits av hörda myndigheter.

Tillhör kommunfullmäktige
i Nyköpings kommun
beslut den 14 oktober 1975 § 211

Nyköping i aug 1974
K-KONSULT
Avd för samhällsplanering

Betygar
Holger Bergman
Holger Bergman
Ordf

Bengt Holmkvist
Bengt Holmkvist
Ark SAR
Eriand Carlsson
Eriand Carlsson
Plan.ingenjör

Tillhör kommunfullmäktige
i Nyköpings kommun
1976-11-24

Reviderat enligt Byggnadsnämndens
beslut 1975-06-05 § 223

Carl-Otto Hellman
Carl-Otto Hellman
Stadsplanearkitekt

BESTÄMMELSER

tillhörande förslag till ändring och utvidgning av byggnadsplanen för del av Vagnhärads stationssamhälle (Mölnaområdet och del av Albyområdet), Nyköpings kommun, Södermanlands län. (Se en å K-Konsult i Nyköping i aug 1974 upprättad karta).

§ 1

BYGGNADSPLANEOMRÅDETS ANVÄNDNING

- Mom 1 Byggnadskvarter
 - a) Med B betecknat område får användas endast för bostadsändamål.
 - b) Med Jm betecknat område får användas endast för småindustriändamål av sådan beskaffenhet att närboende ej vållas olägenheter med hänsyn till sundhet, brandsäkerhet och trevnad.
- Mom 2 Specialområden
 - a) Med Ra betecknat område får användas endast som friluftsområde.
 - b) Med V betecknat område skall utgöra vattenområde som inte får utfyllas eller överbebyggas.

§ 2

MARK SOM ICKE FÅR BEBYGGAS

- Mom 1 Med punktprickning betecknad mark får inte bebyggas.
- Mom 2 Med korsprickning betecknad mark får bebyggas endast med gårds- eller garagebyggnad.

§ 3

SÄRSKILDA FÖRESKRIFTER ANGÅENDE OMRÅDEN FÖR LEDNINGAR OCH FÖR ALLMÄN TRAFIK

- Mom 1 På med u betecknad mark får inte vidtagas anordningar som hindrar framdragande eller underhåll av underjordiska allmänna ledningar.
- Mom 2 Med x betecknad del av vattenområden skall hållas tillgängliga för allmän gångtrafik (bro).

Mom 3 Inom med z betecknad del av vattenområde får allmän vägtrafik framföras på bro över vattnet.

§ 4

BYGGNADSSÄTT

Med F betecknat område får bebyggas endast med hus som uppföras fristående.

§ 5

TOMTPLATS STORLEK

På med F betecknat område får tomtplats inte givas mindre areal än 800 m^2 .

§ 6

ANTAL BYGGNADER OCH BYGGNADSYTA PÅ TOMTPLATS

Mom 1 På tomtplats som omfattar med F betecknat område får endast en huvudbyggnad och en gårdsbyggnad uppföras.

Mom 2 På tomtplats som omfattar med F betecknat område får huvudbyggnad inte upptaga större areal än 160 m^2 . Gårdsbyggnad får inte upptaga större areal än 40 m^2 .

§ 7

VÅNINGSAANTAL

På med I betecknat område får byggnad uppföras med högst en våning.

§ 8

BYGGNADS HÖJD

Mom 1 På med I betecknat område får byggnad inte uppföras till större höjd än 4,4 m.

Mom 2 På med siffra i romb betecknat område får byggnad uppföras till högst den höjd i meter som siffran anger.

Mom 3 Gårds- eller garagebyggnad får inte uppföras till större höjd än 2,7 m.

§ 9

ANTAL LÄGENHETER

På med F betecknat område får huvudbyggnad inte inrymma mera än en bostadslägenhet.
I gårdsbyggnad får bostad inte inredas.

§ 10

ANORDNANDE AV STÄNGSEL I VISST FALL

I kvarters- eller annan områdesgräns, som betecknats med streckad linje, skall med hänsyn till trafiksäkerheten fastighet förses med stängsel, vari ej får anordnas öppning som medger utfart eller infart mot väg eller allmän plats.

Tillhör kommunfullmäktige
i Nyköpings kommun
beslut den 14 oktober 1975
§ 211

Nyköping i aug 1974
K-KONSULT
Avd för samhällsplanering

Betygar

Holger Bergman
Holger Bergman
Ordf

Bengt Holmkvist
Bengt Holmkvist
Ark SAR

Erland Carlsson
Erland Carlsson
Plan.ingenjör

Tillhör Byggnadsnämnden i
Södermanlands län
1975-11-24

Reviderat enligt Byggnadsnämndens
beslut 1975-06-05 § 223

Carl-Otto Hellman
Carl-Otto Hellman
Stadsplanearkitekt