

Kopia av

Grundkarta

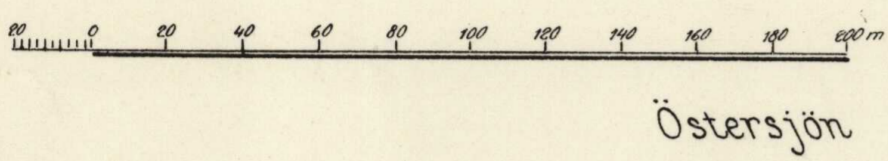
över dels ett område å
Gängletorp 14¹
och dels ett område å
Torstäva 5¹

i Ramdala socken av Blekinge län;
upprättad åren 1958-1960 av:

Nils Johnson

Distriktslantmätare.

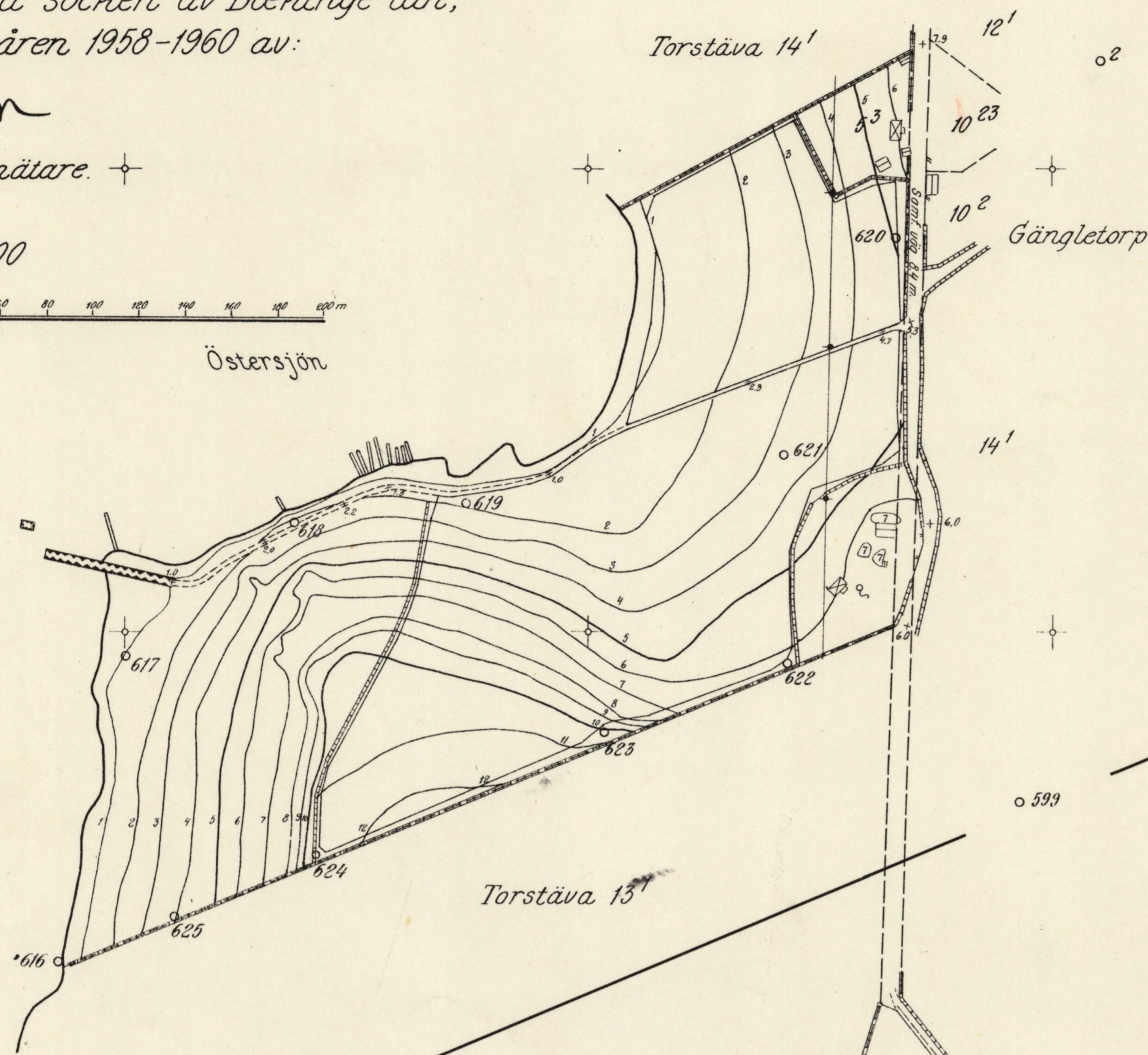
Skala 1:2000



Tillhör kommunalfullmäktiges i Ramdala kommun beslut den 27 oktober 1961 § 69, varvid förslaget antagits. Ramdala den 28/12 1961 Sture Peterson Kommunalfullmäktiges ordf.

Länsstyrelsen i Blekinge län har denna dag fastställt på denna karta angivet förslag till byggnadsplan för fritids- och bebyggelse på fastigheten Gängletorp 14¹ (Trummenäs). Karlskrona i landskansliet den 23 juli 1962. På tjänstens vägnar: Werner Ohlsson

Stämpel 2 kronor.



*Förslag till byggnadsplan
för fritidsområde å del av
fastigheten Gängletorp 14¹
(Trummenäs)
i Ramdala socken och kommun
av Blekinge län;
upprättad år 1961 av*

Nils Johnson

Distriktslantmätare.

Bestyrkes å tjänstens vägnar:

Nils Johnson



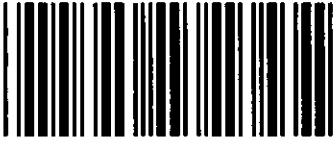
Beteckningar till grundkartan.

- Fastighetsgräns
- Staket
- Stenmur
- Stödmur
- Åkerkant
- Annan ägargräns
- Väg
- Kraftledning
- Nivåkurva
- ☒ Hus
- o Brunn
- o Polygonpunkt
- o Stödpunkt
- o Gränspunkt
- + Rutnät
- + 2.7 Avvägd punkt
- 14² Registreringsnummer
- o Träd
- R Stenåldersgravfält

Beteckningar till byggnadsplanekartan.

- Byggnadsplanegräns
- Ändamålsområdesgräns
- Bestämmelsegräns
- Gräns för allmän plats, park eller annan illustrationslinje, ej avsedd att fastställas
- Föreslagen fastighetsgräns, ej avsedd att fastställas
- ☐ Allmän plats, gata eller plantering
- ☐ Allmän plats, park eller plantering
- FTv Mark för bostadsändamål, fritidsstuga högst 100 m².
- RB Mark för friluftsbad
- Vb Vattenområde
- ☐ Mark som icke får bebyggas
- ☐ Uppställningsplats för motorfordon, ej avsedd att fastställas.

Kopiera ihåll med originalet betyg. Stockholm den 30 okt. 1962. SVENSKA REPRODUKTIONS AB Oscar Sandberg A. Sandberg



Akt nr:

10-RAM-797

AU\$10-RAM-797

D.-Nr.....

HANDLINGAR

angående förslag till byggnadsplan för fritidsbebyggelse på del av

fastigheten Gängletorp 14¹ (Trummenäs)

i Ramdala socken, och kommun,

Blekinge län;

upprättade år 19.....

P1

Ramdala: akt 797

Akten består av 1 band handlingar
innehållande 6 skrivna sidor jämte
1 kart a

1:132
Lantmäterikont. Karlskrona
Ink. 26. JUL. 1962

Avskrift.

R E S O L U T I O N .

Med stöd av 100 § byggnadslagen fastställer länsstyrelsen ett av kommunalfullmäktige i Randsala kommun den 27 oktober 1961 antaget förslag till byggnadsplan för fritidsbebyggelse på del av fastigheten GÅngletorp 14¹ (Frummenås) i kommunen, vilket förslag angivits på en av distriktlantmätaren Nils Johnson år 1961 upprättad karta med därtill hörande, härfter intagna byggnadsplanbestämmelser.

Beskrivning till förslaget intages jämväl härfter.

Om fastställelsen skall bevis tecknas på kartan.

Till följd av stadgandet i 150 § tredje stycket byggnadslagen må klagan över detta beslut icke föras.

Jw Karlskrona i landskansliet den 23 juli 1962.

På länsstyrelsens vägnar:

G. Wik

Åke Eklöf

Bestyrkes å tjänstens vägnar:

Junga Ericsson

Överlantmätaren (samt kopia av kartan, *inlämnad*)

Av avdelningen1-132
Lantmaterikont. Karlskrona
Ink. 26. JUL. 1962

BYGGNADSPLANBESTÄMMELSER

tillhörande förslag till byggnadsplan för fritidsområdet A 601 av fastigheten Gunglotorp 14¹ i Ramdala socken av Dicksjö län.

1 §.

INLEDANDE BESTÄMMELSER.

- 1 men. Ena byggnadsplanområdet får läsa uppföras byggnad, vare användande påfallande anläggande av avloppslodning.
- 2 men. Bestämmelserna i 39 § byggnadsstadgan skola äga tillämpning endast i den mån sådan särskilt angives.

2 §.

BYGGNADSPLANOMRÅDETS ANVÄNDNING.

1 men. Byggnadsmark.

Med FIV betecknat område får användas endast för bostadsändamål (fritidsstugor).

2 men. Specialområdet.

Med II betecknat område, som är avsett för friluftbad, får endast bobyggas med sådana byggnader, som äro förenliga med detta ändamål.

Med run- betecknat område får under inga omständigheter bobyggas eller nyttjas på sådant sätt, att områdeets egenhet av foragravfält äventyras såsom till exempel till parkeringsplats. Med Vb betecknat område skall utgöra vattenområde, som läsa får utfyllas eller överbyggas i annan mån än som erforderas för mindre båtbrygger, badhus, båthus, oliganordning för mindre båtar eller dylikt.

3 §.

MARK SOM IGEN FÅR OBYGGAS.

Med punktprickning betecknat område får läsa bobyggas.

4 §.

BYGGNADSSÄTT.

Med F betecknat område får bobyggas endast med hus, som uppföras fristående.

5 §.

TOMTPLATS STORLEK N.M.

Å med F betecknat område får tomplats iakt givas mindre areal än 600 kvadratmeter. Då uträkningen skall föreligga må undantag härifrån göras.

6 §.

BYGGNADS LÄGE.

Inom med F betecknat område får avståndet mellan bestodhus (fritidstugor) iakt undersöta 20 meter. Då uträkningen skall föreligga i form av naturliga hinder såsom större jordotomar, växande räd och liknande, må mindre avstånd medgivas, dock ej under 12 meter. I övrigt skola bestämmelserna i 39 § byggnadsstadgan äga tillämpning.

7 §.

BYGGNADSYTA Å TOMTPLATS.

om. Å tomplats, som omfattar med F betecknat område, får den sammanlagda bobyggelsen iakt upptaga större areal än 60 kvadratmeter.

om. Bestodhus (fritidstugor) må iakt upptaga större areal än 50 kvadratmeter.

om. Byggnadsytan må, om tomt yta uppgår till 1500 kvadratmeter och förhållandena prövas lämpliga, medge bobyggelse intill 100 kvadratmeter sammanlagd byggnadsyta.

8 §.

BYGGNADS HÖJD.

Å med FIV betecknat område får byggnad iakt uppföras till större höjd än 2,5 meter.

9 §.

TÄVLNING.

Å med FIV betecknat område får tak givas en lutning mot horisontalplanet av högst 30°.

Karlskrona 3 april 1961.

Nils Johnson
Distriktskontrollör

BESKRIVNING

Över förelag till fritidensrådets å del av fastigheten Günglotorp, 14¹ i Randala socken av Blekinge län.

Byggnadsplanoförelaget har upprättats på grundval av en av undersöktnad distriktslantmätare under åren 1959 - 1960 upprättad grundkarta, vilken karta omfattar jämväl ett område under Torsteva 5¹. I detta område är utskild byggnadsplan under upprättande.

Planområdet består av gammal betesmark på moränartad grund och begränsas i söder av området mellan Torsteva, Günglotorp och Mückelblonden å ena sidan och Söneron å andra sidan med infartsleden från öster till Karlskrona. Från området är vidsträckt utsikt över fjärdarna mot Tjurkö och Karlskrona. I öster begränsas området av Runstensfjärden.

Strändorna invid området är mot Runstensfjärden från områdets norra del till ungefär där området för friluftsbad utlagts beväxat med tät, nästan ogenomtränglig blodvass på mycket grunt vatten och med dyg bottnar. Inom området för friluftsbad är östra stranden grund och lämplig såsom badplats för småbarn. Omringning av udden i sydost med en gammal delvis förfallen bätlodsbrygga blir vattnet fort djupt och kan bryggan för ringa kostnad iordningställas som badbrygga. Södra stranden i övrigt öfver området är stenig och grund men kan relativt lätt stigas på i steniga bottnar utanför kvartermarken i västra delen av området framför där utlagda tenterna. Marken inom planområdet höjer sig från vattnet in mot land med tämligen jämn stigning, vilket gör att i stort sett samtliga tomter inom området kan bebyggas så, att utsikten över fjärdarna blir oförhindrad. Vid lämnandet av byggnadslov å avsedda tenterna bör tillåtas, att fritidstugorna bli så placerade, att de i minsta möjliga mån hindra god utsikt från andra tomter. Inom planområdet befintliga träd bör kvarstå i den mån de icke äro till verkligt hinder för tentens bebyggande.

Länstyrelsen har i skrivelse den 31 december 1957 bil. A till denna konceptbeskrivning medgivit, att byggnadsplan för oporstugobesbyggelse skall få upprättas inom västet område, angivet å ett utdrag av ökonometiska kartan öfver Randala socken. Detta område begränsas i väster av en linje från sydvästra hörnet av Günglotorp 2⁷, 3⁷, 4⁷, 5⁵ ned till Östorsjön ungefär 230 meter från och väster om gamla bädbryggan längs i sydost å området, i norr av gränsen mot Günglotorp 2⁷, 3⁷, 4⁷.

5⁵, utdragen åt Ustor till Runstonofjärden och 1 Ustor och öddor av Usterojün. Vid planarbetets gång visade det sig, att inom detta område fanns ett gravfält, skyddat enligt Fornminneslagen. Med anledning därav undretäcktes planfrågan riksantikvarieämbetet, vilket ämbete sedan efter skriftväxling godkände planutformningen omkring gravfältet. Skriftväxlingen, kopia av inventeringskarta över fältet samt godkända planförslaget beträffande skyddsområde omkring fältet bilägges konceptbeskrivningen såsom bil. B. Vid bobyggelse inom området bör beaktas, vad riksantikvarieämbetet i sin skrivelse anmärkt dels beträffande grävningar inom planområdet och dels beträffande kolgrävningarna inom oydötligaste temten inom planområdet.

På grund av den synnerligen stora inkränkningen i utnyttjandet av marken inom det först avsedda planområdet har detta på markägarens begäran utöfrats att omfatta all icke odlad mark under Gånglotorp 14¹ Å Trummonhöuddon.

Utfarten från området sker efter samfällig väg efter 2 huvudsakliga gränser för Gånglotorp 2⁷, 3⁷, 4⁷, 5⁵ till allmänna vägen Torotäva - Soneren och har vägen utlagts vid planområdet till 7 meters bredd. Vägen är delad enligt lagen om omlägnade vägar och skötts av en vägsamfällighet. Inom planområdet har vägar utlagts till minst 7 meters bredd och 1 gränser mot Torotäva 15¹ till 9 meters bredd. Därmed ytterligare fristidsbobyggelse i framtiden skulle planeras inom Trummonhöuddon denna väg avsedd att framdragas vidare nerut till den träffar befintliga utfartsvägen och därvid bli en huvuduppsamlingsväg för området. Att nu planens föra denna väg, som i fortsättningsen från planområdet helt skulle gå i åker, synes icke lämpligt.

Planområdet är väl tillgodosett med parkeringsplatser samt ett icke oöfverflödigt område för bad. Parkeringsplatser äro endast utlagda på ett ställe, men finnas mycket goda möjligheter att ordna sådana inom gränsområdena allt efter behov och lämplighet.

Markförhållandena inom området äro sådana, att vägarna inom dotområdena kunna anläggas direkt i markens nivå med tillräckligt ringa arbete och kostnad.

Inom planområdets kvartersmark har sällsamt 40 stycken tomter för fristidstugor förutom redan förefintliga 5 stycken. Med hänseende till att vattenområdena i Usterojün sålunda hållas fria från föroreningar sålunda

varje slags avloppssläpp från området förhindras dit, varför i förslag
 get till byggnadsplanbestämmelserna i § 1 mom. stadgan, att inom plan-
 området icke får uppföras byggnad, vare användande påkallar avloppsled-
 ning. Det förutsattes att hälsövernämnden beaktar detta och således
 ej medger utledande av opällvattnen av något slag från området till Uo-
 lterafjån.

Karlskrona 1 april 1961

Nils Johnson
 Distr.lantm.

Vidmaras ex officio

Nils Johnson
 Distr.lantm.

Bestyrkes å tjänstens vägnar:

Juho Ericsson