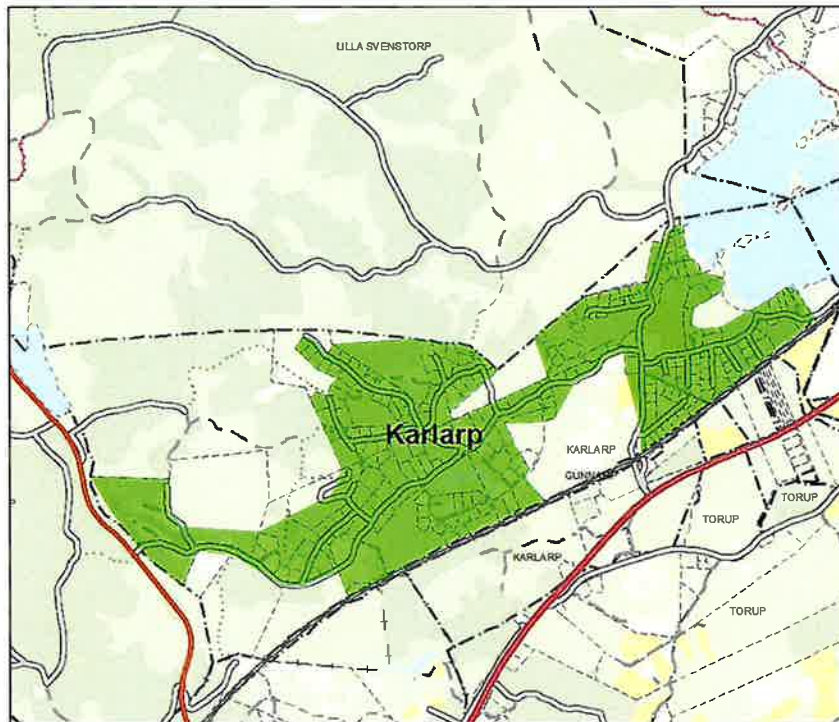


5.4. Områdesbeskrivning Karlarp



Preliminärt antal fastigheter: 180

Bedömning av påverkan på MKN för fosfor: hög

Status vattenförsörjning: Enskild vattenförsörjning.

Bedömning av status enskilda avlopp: Måttligt behov av nya avloppsanläggningar inom området. Mycket gula markeringar avlopp där åtgärder behövs genomföras för att de ska uppfylla dagens krav. En del röda avlopp som ej uppfyller dagens krav och några gråa utan status.

Förutsättningar för åtgärdande av enskilda avlopp: Sandig- och kullig morän samt isälvsediment är lättgenomsläppliga material där förekomsten av stenar kan bidra till hög infiltrationshastighet vilket är en risk avseende på hälsoskydd då uppehållstiden blir för kort för att smittämnen i avloppsvattnet ska hinna reduceras innan avloppsvattnet når grundvattnet. Anläggande av enskilda avloppsanläggningar är möjligt i jordarten men den täta bebyggelsen kan innebära förhöjd risk avseende hälsoskydd.

Bedömning utifrån teknik och kapacitet: Anslutning av området kan ske först när Tjörnarps reningsverk kan anslutas till Ormanäs och beslut om vattenförsörjning har tagits i ett långsiktigt perspektiv. Det innebär att utbyggnad skjuts fram så långt att det är rimligt att de enskilda avloppen kan åtgärdas och att de har en livslängd innan utbyggnad sker. Tidsangivelsen ska därför ses som mycket preliminär och kan komma att skjutas upp ytterligare.

Bedömning: Området bedöms som en kommunal skyldighet enligt 6 § LAV. Dock finns begränsningar i teknisk kapacitet som gör att området måste skjutas på framtiden.