

# Skogsbruksplan

<b>Fastighet</b>	TÅNNERYD 3:3
<b>Församling</b>	Markaryd
<b>Kommun</b>	Markaryd
<b>Län</b>	Kronobergs län

<b>Inventeringstidpunkt</b>	2025-11-21
<b>Planen avser tiden</b>	2025-11-21 - 2035-11-21
<b>Framskriven t.o.m.</b>	2025-11-21



# Sammanställning över fastigheten

Arealer	hektar	%
Produktiv skogsmark	21,4	84,9
Impediment myr	0,0	0
Impediment berg	0,0	0
Inägomark	3,3	13,1
Linjer: väg/ledning/vatten	0,1	0,4
Övrig areal	0,4	1,6
<b>Summa landareal</b>	<b>25,2</b>	
Summa vatten	0,7	

## Virkesförråd

	m3sk	%
Tall	764	22
Gran	2 344	68
Löv	317	9
Ädellöv	22	1
Contorta		

Totalt  
m3sk  
3 447

Medeltal  
m3sk per ha  
161

Naturvårdsvolym  
m3sk



## Bonitet och tillväxt

Fastighetens medelbonitet är beräknad till  
m3sk per ha  
8,8

Tillväxt per år vid framskrivnings-tidpunkten uppskattad till cirka  
m3sk  
164

## Avverkningsförslag

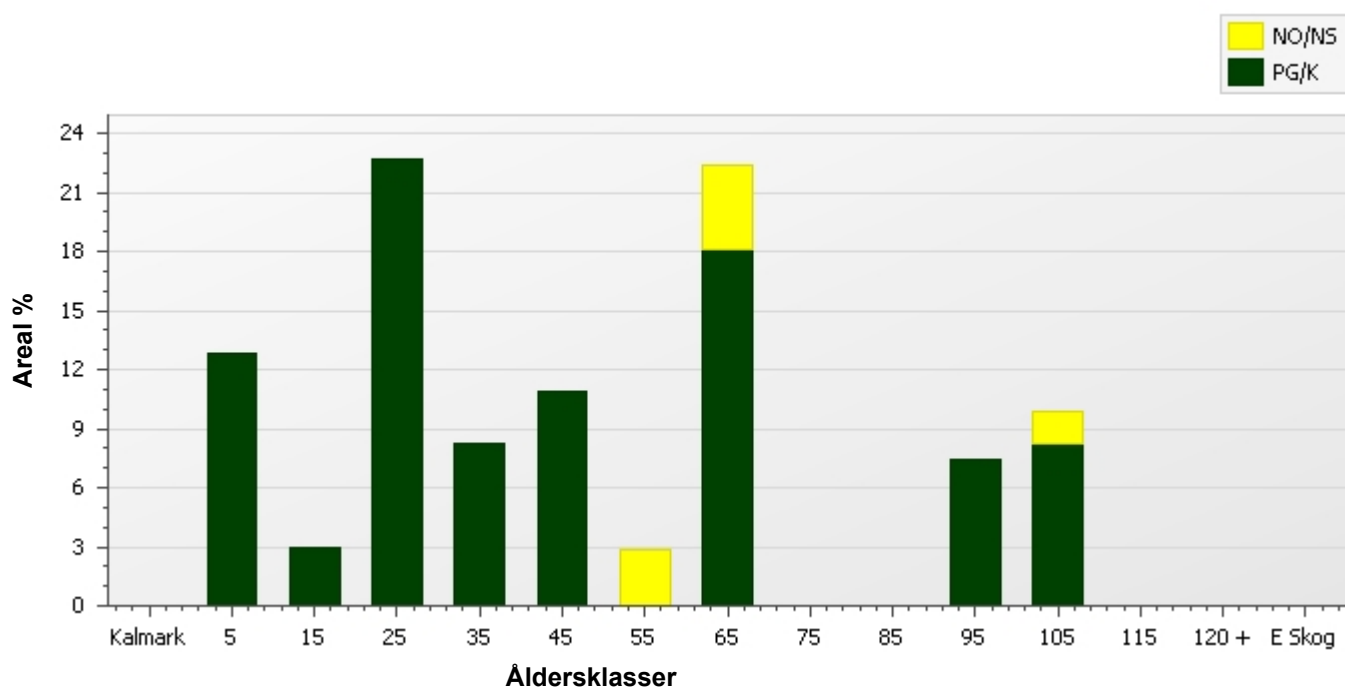
Totalt under perioden  
m3sk  
2 066

Varav gallring 752 m3sk och förnyngsavverkning 1 314 m3sk

# Skogens fördelning på åldersklasser

Åldersklass	Areal		Virkesförråd						
	ha	%	Totalt m3sk	m3sk /ha	Tall %	Gran %	Löv %	Ädellöv %	Contorta %
Kalmark	0,0								
- 9 år	2,7	13	3	1		90	10		
10 - 19	0,6	3	28	45		10	90		
20 - 29	4,8	23	610	126		83	17		
30 - 39	1,8	8	333	190	10	75	15		
40 - 49	2,3	11	525	225	4	89	8		
50 - 59	0,6	3	49	80	30		25	45	
60 - 69	4,8	22	1 189	248	12	85	3		
70 - 79	0,0								
80 - 89	0,0								
90 - 99	1,6	7	311	196	68	16	16		
100 - 109	2,1	10	399	189	86	14	<1		
110 - 119	0,0								
120 +	0,0								
Lågprodskog(E)	0,0								
Överst / Frötr	[0,0]								
Övriga skikt	[0,0]								
Summa/Medel	21,4	100	3 447	161	22	68	9	1	

## Arealfördelning



# Skogens fördelning på huggningsklasser

Huggningsklass	Areal		Virkesförråd						
	ha	%	Totalt m3sk	m3sk /ha	Tall %	Gran %	Löv %	Ädellöv %	Contorta %
Kalmark K1	0,0								
K2	2,7	13	3	1		90	10		
Röjningsskog R1	0,0								
R2	1,4	7	75	53		7	93		
Gallringsskog G1	9,7	45	1 571	162	8	79	12	1	
G2	0,0								
Föryngrings- S1	3,3	16	655	196	77	15	8		
avverknings- S2	3,9	18	1 089	280	8	92			
skog S3	0,3	2	56	160	90	5	5		
Lågproducer- E1	0,0								
ande skog E2	0,0								
E3	0,0								
Överst / Frötr ÖF	[0,0]								
Övriga skikt	[0,0]								
<b>Summa/Medel</b>	<b>21,4</b>		<b>3 449</b>	<b>161</b>	<b>22</b>	<b>68</b>	<b>9</b>	<b>1</b>	

## Huggningsklasser

### Kalmark

#### K1 Kalmark, återväxtåtgärder kvarstår

Mark där åtgärd (-er) behövs för att få en tillfredsställande föryngring.

#### K2 Kalmark där återväxtåtgärder är utförda

Mark som fullständigt behandlats med återväxtåtgärder men där föryngringen inte säkerställts.

### Röjningsskog

#### R1 Yngre röjningsskog

Röjningsskog som är lägre än 1,3 m medelhöjd.

#### R2 Äldre röjningsskog

Röjningsskog som är högre än 1,3 m medelhöjd.

### Gallringsskog

#### G1 Gallringsskog

Gallringsskog som inte uppnått lägsta ålder för föryngringsavverkning.

#### G2 Äldre gallringsskog

Skog som uppnått lägsta ålder för föryngringsavverkning men där nästa lämpliga åtgärd är gallring.

### Föryngringsavverkningsskog

#### S1 Slutavverkningsbar skog

Skog som uppnått lägsta ålder för föryngringsavverkning men har ytterligare tillväxtpotential. Normalt sker ingen föryngringsåtgärd under planperioden.

#### S2 Slutavverkningsmogen skog

Skog som är mogen för föryngringsavverkning. Normalt sker en föryngringsåtgärd under planperioden.

#### S3 Äldre skog som ej bör föryngringsavverkas

Skog som uppnått lägsta ålder för föryngringsavverkning men som ej bör föryngringsavverkas, exempelvis på grund av hänsyn till naturvård, kulturmiljöer, sociala värden eller klimatskäl.

### Lågproducerande skog

#### E1 Restskog

Restskog som lämnats efter avverkning eller som uppkommit på grund av skada.

#### E2 Gles skog

Gles skog eller mark bevuxen med olämpligt trädslag.

#### E3 Skog av hagmarkskaraktär

Gles skog av hagmarkskaraktär.

# Skogens fördelning på målklasser

Målklass	Areal		Virkesförråd		Tillväxt	
	ha	%	m3sk	%	m3sk	%
PG	19,5	91,5	3 242	94,1	1 462	96,4
K - produktion						
K - naturvård						
NS	1,5	7,0	149	4,3	45	3,0
NO	0,3	1,4	56	1,6	9	0,6
Summa	21,3	99,9	3 447	100,0	1 516	100,0

## Impediment

Myr	0,0 ha
Berg	0,0 ha

## Målklasser

Målklasserna ger information om skogens brukning. Klasserna har följande innebörd:

- PG**                    **Produktion med generell hänsyn**
- Område där målsättningen är skogsproduktion med hänsyn till naturvärden, kulturmiljöer och sociala värden.
- K \***                    **Kombinerade mål**
- Område där hänsyn till naturvärden, kulturmiljöer och/eller sociala värden är större än vid Produktion med generell hänsyn och där hänsynen utgör 10–85 % av arealen.
- NS**                    **Naturvård skötsel**
- Område där målsättningen i första hand är naturvård och där naturvärdena är i behov av återkommande skötsel. NS kan även innehålla höga kulturvärden och sociala värden.
- NO**                    **Naturvård orört**
- Område där målsättningen är naturvård och där naturvärdena gynnas bäst genom fri utveckling.

\* PF enligt Skogsstyrelsen

# Avverkning och tillväxt

## Avverkning

Under gallring och föryngringsavverkning ingår alla lövträdsarter i begreppet löv. I redovisad avverkningsvolym ingår tillväxt från det år planen är framskriven till och t.o.m. medelåret för föreslagen åtgärdstidpunkt.

Åldersklass	Gallring				Föryngringsavverkning			
	ha	Barr m3sk	Löv m3sk	Totalt m3sk	ha	Barr m3sk	Löv m3sk	Totalt m3sk
<b>Kalmark</b>								
- 9 år								
10 - 19								
20 - 29	8,2	322	34	356				
30 - 39	3,5	156	28	184				
40 - 49	4,1	182	18	200				
50 - 59	0,6	2	4	6				
60 - 69	0,9	4	2	6	3,9	1 314		1 314
70 - 79								
80 - 89								
90 - 99								
100 - 109								
110 - 119								
120 +								
Lågproduktkog(E)								
Övriga skikt								
<b>Summa</b>	17,3	666	86	752	3,9	1 314		1 314

### Total avverkning

2 066

Högre alt: 2 153 m3sk varav gallring 839 m3sk och föryngringsavverkning 1 314 m3sk

Lägre alt: 2 039 m3sk varav gallring 725 m3sk och föryngringsavverkning 1 314 m3sk

## Tillväxt

I sammanställningen redovisas tillväxt under kvarvarande planperioden samt areal och virkesförråd vid planperiodens slut. Obs: Såväl tillväxt som areal och virkesförråd vid planperiodens slut förutsätter att föreslagna åtgärder utförs.

Åldersklass	Tillväxt			Areal och virkesförråd vid planperiodens slut		
	Barr m3sk	Löv m3sk	Totalt m3sk	ha	m3sk	m3sk/ha
<b>Kalmark</b>						
- 9 år				3,9		
10 - 19	32	4	36	2,7	38	14
20 - 29	5	48	54	0,6	82	131
30 - 39	479	100	579	4,8	832	172
40 - 49	167	30	197	1,8	346	197
50 - 59	256	21	277	2,3	602	258
60 - 69	5	12	17	0,6	59	97
70 - 79	244	10	254	0,9	123	134
80 - 89						
90 - 99						
100 - 109	39	7	46	1,6	358	225
110 - 119	56		57	2,1	456	216
120 +						
Lågproduktkog(E)						
Övriga skikt						
<b>Summa</b>	1 285	231	1 516	21,4	2 897	135

# Skogsvårdsåtgärder

Blanketten innehåller ett sammandrag av avdelningsvis föreslagna åtgärder.

Sammanställningen förutsätter att samtliga åtgärder enligt grundförslaget utförs.

Åtgärd (F)=Följd (Fb)=Förberedande (A)=Alt.	Angelägenhetsgrad				Summa
	Snarast ha	2 - 5 år ha	6 - 10 år ha	11 - år ha	
(F)Markberedning			3,9		3,9
(F)Plantering			3,9		3,9
Återväxtkontroll	2,7				2,7
(F)Återväxtkontroll			3,9		3,9
Röjning	0,6		2,7		3,4
(A)Röjning	0,8				0,8
Vid vatten: gynna al			0,9		0,9
Vid vatten: Vid röjning gynna löv			2,7		2,7
Summa ha	4,1		18,0		22,2

# Åtgärdsöversikt

Samtliga avdelningar där åtgärder är föreslagna finns här uppräknade.

## Utföres snarast (2025-2026)

Skifte - Avd	Skikt	Åtgärd (F)=Följd (Fb)=Förberedande (A)=Alt.	Utförs Fr o m	T o m	Areal	Ålder	Sl	Volym m3sk/ha	Uttag m3sk inkl. tillv.	Anteckning
1 - 1		Gallring	2026	2027	1,5	27	G32	145	72	
1 - 2		Röjning	2026	2027	0,6	18	B20	45		
1 - 3		Gallring	2026	2027	0,5	40	G32	240	27	
1 - 5		Gallring	2026	2027	1,8	26	G32	135	67	
1 - 7		(A)Röjning	2026	2027	0,8	20	B20	60		
1 - 10		Gallring	2026	2027	1,8	35	G31	190	89	
1 - 11		Gallring	2026	2027	0,5	26	G32	145	20	
1 - 12		Gallring	2026	2026	1,8	40	G31	220	79	
1 - 16		Gallring	2026	2027	0,3	23	B24	110	8	
1 - 17		Återväxtkontroll	2026	2027	2,7	4	G32	1		

# Åtgärdsöversikt

Utföres inom 2-5år (2027-2030)

Skifte - Avd	Skikt	Åtgärd (F)=Följd (Fb)=Förberedande (A)=Alt.	Utförs Fr o m	T o m	Areal	Ålder	SI	Volym m3sk/ha	Uttag m3sk inkl. tillv.	Anteckning
1 - 9		(A)Gallring	2027	2030	1,8	100	T19	195	72	

# Åtgärdsöversikt

Utföres inom 6-10år (2031-2035)

Skifte - Avd	Skikt	Åtgärd (F)=Följd (Fb)=Förberedande (A)=Alt.	Utförs Fr o m	T o m	Areal	Ålder	SI	Volym m3sk/ha	Uttag m3sk inkl. tillv.	Anteckning
1 - 1		Gallring	2031	2035	1,5	27	G32	145	71	
1 - 2		(A)Gallring	2031	2035	0,6	18	B20	45	15	
1 - 5		Gallring	2031	2035	1,8	26	G32	135	85	
1 - 8		Föryngringsavverkning	2031	2035	1,6	65	G30	285	546	
1 - 8		(F)Markberedning	2031	2035	1,6	65	G30	285		
1 - 8		(F)Plantering	2031	2035	1,6	65	G30	285		
1 - 8		(F)Återväxtkontroll	2031	2035	1,6	65	G30	285		
1 - 10		Gallring	2031	2035	1,8	35	G31	190	95	
1 - 11		Gallring	2031	2035	0,5	26	G32	145	25	
1 - 12		Gallring	2031	2035	1,8	40	G31	220	93	
1 - 15		Föryngringsavverkning	2031	2035	2,3	60	G31	277	768	Om cirka 10 år
1 - 15		(F)Markberedning	2031	2035	2,3	60	G31	277		
1 - 15		(F)Plantering	2031	2035	2,3	60	G31	277		
1 - 15		(F)Återväxtkontroll	2031	2035	2,3	60	G31	277		
1 - 16		Gallring	2031	2035	0,3	23	B24	110	9	
1 - 17		Röjning	2031	2035	2,7	4	G32	1		Ev tidigare
1 - 17		Vid vatten: Vid röjning gynna löv	2031	2035	2,7	4	G32	1		
1 - 18		Naturvårdshuggning	2031	2035	0,9	65	T23	110	6	
1 - 18		Vid vatten: gynna al	2031	2035	0,9	65	T23	110		
1 - 19		Naturvårdshuggning	2031	2035	0,6	55	E22	80	6	

# Åtgärdsöversikt

Utföres efter 11 år (2036-2037)

Inga planerade åtgärder finns för detta tidsintervall.

# Avdelningsbeskrivning

Skifte: 1, Skifte 1

Avd nr	Areal ha (-) [Skikt]	Ä g o	Ålder år	Hkl Skikt	Sl	Virkesförråd m3sk		Mål-klass	Trädslag T G L Å C	Med diam cm	Med höjd m	Stam-antal /ha	G-yta m2	Terräng		Fukt VegTyp	Beskrivning	Åtgärd Alternativ	A n g	Uttag inkl tillväxt		Löp tillv m3sk per ha
						ha	avd							Gyl	Trp					%	m3sk	
1	1,6	1	27	G1	G32	145	219	PG	0 100 0 0 0	13	12	0	26			2		Gallring	26-27	30	72	13,2
	(-0)	L																Gallring	31-35	25	71	
2	0,6	1	18	R2	B20	45	28	PG	0 10 90 0 0	0	9	0	0			3	Framtida lövdominans	Röjning	26-27	20		7,6
																		Gallring (Alternativ )	31-35	25	15	
3	0,5	1	40	G1	G32	240	127	PG	0 100 0 0 0	21	19	0	30			2		Gallring	26-27	20	27	13
																		Ingen åtgärd (Alternativ )				
4	0,6	1	90	S1	T20	206	124	PG	65 10 25 0 0	28	19	0	21			3		Ingen åtgärd				2,7
5	1,8	1	26	G1	G32	135	241	PG	0 90 10 0 0	12	12	0	24			2		Gallring	26-27	25	67	13
																		Gallring	31-35	25	85	
6	0,3	1	100	S3	T18	160	56	NO,b	90 5 5 0 0	29	18	0	22			9	Naturvård	Ingen åtgärd				2,6
																		Torvmark				
7	0,8	1	20	R2	B20	60	46	PG	0 5 95 0 0	0	9	0	0			3	Framtida lövdominans	Ingen åtgärd				8
																		Röjning (Alternativ )	26-27	15		
8	1,6	1	65	S2	G30	285	460	PG	20 80 0 0 0	27	24	0	30			2		Föryngringsavverkning	31-35	100	546	7,9
																		Markberedning (Följd)	31-35			
																		Plantering (Följd)	31-35			
																		Återväxtkontroll (Följd)	31-35			

# Avdelningsbeskrivning

Skifte: 1, Skifte 1

Avd nr	Areal ha (-) [Skikt]	Ä g o	Ålder år	Hkl Skikt	Sl	Virkesförråd m3sk		Mål-klass	Trädslag T G L Å C	Med diam cm	Med höjd m	Stam-antal /ha	G-yta m2	Terräng		Fukt VegTyp	Beskrivning	Åtgärd Alternativ	A n g	Uttag inkl tillväxt		Löp tillv m3sk per ha	
						ha	avd							Gyl	Trp					%	m3sk		
9	1,8	1	100	S1	T19	195	343	PG	85 15 0 0 0	27	19	0	24			3		Ingen åtgärd					2,8
																		Gallring (Alternativ )	27-30	20	72		
10	1,8	1	35	G1	G31	190	333	PG	10 75 15 0 0	16	15	0	28			2		Gallring	26-27	25	89	11,4	
																		Gallring	31-35	25	95		
11	0,5	1	26	G1	G32	145	73	PG	0 95 5 0 0	13	12	0	25			2		Gallring	26-27	25	20	13,2	
																		Gallring	31-35	25	25		
12	1,8	1	40	G1	G31	220	397	PG	5 85 10 0 0	17	17	0	31			2	Mycket stamtätt	Gallring	26-26	20	79	11,7	
	(-0)	L																Gallring	31-35	20	93		
13	1	1	90	S1	T21	190	187	PG	70 20 10 0 0	28	20	0	24			3		Ingen åtgärd					3,2
14	0,7	2															Vatten						
15	2,3	1	60	S2	G31	277	629	PG	0 100 0 0 0	27	24	0	30			2		Föryngringsavverkning	31-35	100	768	9	
																		Markberedning (Följd)	31-35				
																		Plantering (Följd)	31-35				
																		Återväxtkontroll (Följd)	31-35				
16	0,3	1	23	G1	B24	110	30	PG	0 0 100 0 0	13	13	0	20			2		Gallring	26-27	25	8	8	
																		Gallring	31-35	25	9		

# Avdelningsbeskrivning

Skifte: 1, Skifte 1

Avd nr	Areal ha (-) [Skikt]	Ä g	Ålder år	Hkl Skikt	SI	Virkesförråd m3sk		Mål-klass	Trädslag T G L Å C	Med diam cm	Med höjd m	Stam-antal /ha	G-yta m2	Terräng		Fukt VegTyp	Beskrivning	Åtgärd Alternativ	A n g	Uttag inkl tillväxt		Löp tillv m3sk per ha
						ha	avd							GYL	Trp					%	m3sk	
17	2,8 (-0)	1 L	4	K2	G32	1	3	PG	0 90 10 0 0	0	1	0	0			2		Återväxtkontroll	26-27			1,7
																		Röjning	31-35	20		
																		Vid vatten: Vid röjning gynna löv	31-35			
Generell Kommentar:		Hänsynsytta i öst mellan bäck och fastighetsgräns.																				
18	0,9 (-0)	1 L	65	G1	T23	110	101	NS,b	50 15 35 0 0	25	18	0	15			3	Naturvård	Naturvårdshuggning	31-35	5	6	3,2
																		Vid vatten: gynna al	31-35			
19	0,6	1	55	G1	E22	80	49	NS,s	30 0 25 45 0	26	16	0	11			2	Naturvård	Naturvårdshuggning	31-35	10	6	2,8
																		Ädellöv enligt lag				
20	3,3	5																Åker/bete				
21	0,4	15																Gårdscentrum				

# Utförda åtgärder

Skifte - Avd	Skikt	Åtgärd	Årtal	Areal	SI	Uttag m3sk	Anteckning
-----------------	-------	--------	-------	-------	----	---------------	------------

Inga utförda åtgärder finns för detta tidsintervall.

# NO

**Skogliga data**

Areal: 0,3 ha

Ståndortsindex: T18

Huggningsklass: S3

Skikttyp	Ålder	Virkesförråd						
		Totalt m3sk	m3sk/ha	Tall %	Gran %	Löv %	Ädellöv %	Contorta %
Huvud	100	56	160	90	5	5		
ÖF								
Skärm								
Underväxt								
Annan								
Summa		56	160	90	5	5		

**Beskrivning**

Äldre tallskog belägen på torvmark. Kantzon mot fastare mark är delvis kraftigt försumpad. Beståndet är olikåldrigt med träd av olika höjd och dimension. Död ved förekommer. Undervegetationen domineras av blåbär och tuvull. I bottenskiktet vitmossor av olika arter. Beståndet har även ett visst inslag av björk och gran. Miljöer likt denna nyttjas ofta av skogshöns, främst tjäder och orre. Solexponerade gläntor gynnar olika värmeälskande arter. Många insekter, inte minst fjärilar, trivs i denna typ av skog.

**Mål**

Bevara och utveckla en stabil talldominerad miljö med lång trädkontinuitet.

**Åtgärd**

Ingen åtgärd, lämnas för fri utveckling.

# NS

**Skogliga data**

Areal: 0,9 ha

Ståndortsindex: T23

Huggningsklass: G1

Skikktyp	Ålder	Virkesförråd						
		Totalt m3sk	m3sk/ha	Tall %	Gran %	Löv %	Ädellöv %	Contorta %
Huvud	65	101	110	50	15	35		
ÖF								
Skärm								
Underväxt								
Annan								
Summa		101	110	50	15	35		

**Beskrivning**

Talldominerad miljö på flack mark utmed ett större vattendrag som mynnar i Tänneryds dammen. I vattendragens närhet bildas ett mikroklimat som skapar en värdefull biotop för känsliga skuggföredragande arter, bl.a. svampar och mossor. Markvegetationen är delvis frodig med stort inslag av olika gräs. Trädsiktet som domineras av tall, björk och senvuxna risgranar skuggar marken, vilket gynnar förekomst av olika mossor och lavar. Inslag av död ved i form av lågor och rotvältor, här förekommer även naturvårdsträd av tall samt klibbal. Miljön skapar även goda förutsättningar för groddjur att trivas i området. Beståndet fungerar som en viktig förbindelselänk (spridningskorridor) för ett flertal olika arter i området. Vattentillgången styr områdets fortsatta utveckling.

**Mål**

Upprätthålla kontinuitet i beskuggning av marken, samt bevara en jämn fuktighet i mark och luftmiljö. Stabilisera näringsbalans i vattendrag nedströms. Skydda känsliga vattenlevande och fuktberoende växter och djur.

**Åtgärd**

Återkommande svaga röjningar av yngre inväxande gran i syfte att undvika att andra trädslag konkurreras ut på längre sikt. Undvik alla typer av markskador i området.

# NS

**Skogliga data**

Areal: 0,6 ha

Ståndortsindex: E22

Huggningsklass: G1

Skikttyp	Ålder	Virkesförråd						
		Totalt m3sk	m3sk/ha	Tall %	Gran %	Löv %	Ädellöv %	Contorta %
Huvud	55	49	80	30		25	45	
ÖF								
Skärm								
Underväxt								
Annan								
Summa		49	80	30		25	45	

**Beskrivning**

Gles kulturpåverkad lövskog som under en längre tid utnyttjats för bete. Beståndet domineras av yngre ek och björk med stort inslag av tall i olika åldrar. Flertal gamla grova tallar med lågt ansatta kronor och grova grenar. I området påträffas även enbuskar. I skuggigare delar av beståndet finns delvis en rik markflora med örter. Luckigheten och solexponerade bryn ger öppna miljöer som är viktiga för värmeälskande örter och insekter, inte minst fjärilar. Död ved förekommer i form av enstaka gamla lågor.

**Mål**

Bevara en öppen lövrik miljö som skapar en värdefull biotop för olika fåglar, örter och insekter att trivas i området. Bibehålla en öppen landskapsbild samt bevara områdets trädslagsblandning och struktur. Säkerställa ett inslag av död ved i beståndet.

**Åtgärd**

Naturvårdande huggning i syfte att friställa lämpliga ekar som ges plats att utveckla stora vida kronor.

# Kommentarer till TÄNNERYD 3:3

## Fastigheten i landskapet

Tänneryd 3:3 ligger cirka 7 km nordväst om Markaryd i Kronobergs län. Fastigheten består av ett skifte om totalt 25,3 hektar landareal, varav 21,5 ha produktiv skogsmark. Skogen utgörs huvudsakligen av granbestånd på mark med god bonitet. Inslaget av löv är tämligen litet. Tall förekommer främst på fuktigare marker.

## Inriktning under planperioden

Markägarens målsättning är att skogen ska bidra med ekonomisk lönsamhet, där hänsyn tas till förräntningsgrad och begränsat risktagande. Genom en aktiv skötsel av föryngringar och unga bestånd säkerställs långsiktighet, detta i kombination med att gynna en ekologiskt rik miljö på fastigheten i helhet, och värdefulla miljöer i synnerhet.

## Föryngringar och skogsvård

Avverkningsförslaget för planperioden uppgår till 2 100 m<sup>3</sup>sk. Motsvarande tillväxt under samma tidsperiod är 1 500 m<sup>3</sup>sk. Det finns både ett högre och ett lägre förslag i planen.

- Under planperioden bör fokus ligga på att utföra skogsvårdande åtgärder, främst gallring, detta för att gynna skogens dimensionsutveckling. Gallringarna bör utföras i tid då skogen blir allt stormkänsligare med tiden.
- Det finns en del äldre granskog som under planperioden bör ersättas med yngre och växtligare skog.

## Löv på fastigheten

Enligt krav för PEFC och FSC-certifiering skall minst 5 % av friska/fuktiga marker på sikt domineras av lövskog. Dessa bestånd får inte ingå i de 5 % som är avsatta för naturvård. Om andelen lövdominerade NO och NS bestånd överstiger 5 % får överskjutande del räknas in i andelen lövdominerade bestånd.

Fastigheten uppfyller certifieringens krav på 5 % lövdominerad areal.

## Naturvård på fastigheten

Rådande förslag för naturvårdsskötsel innebär att 8,4% av den totala produktiva skogsmarken indelas i målklassen NS (Naturvårdsmål – skötsel) eller NO (Naturvårdsmål – orört). 0% av den produktiva skogsmarksarealen är utöver detta avsatt för anpassat brukande med förstärkt hänsyn (K-mål).

Naturvården består främst av hagmarksskog och bäckmiljö.

Målklassning har utförts enligt Skogsbiologernas naturvärdesbedömning.

Fastigheten berörs ej av Våtmarksinventering (VMI) klass 1-2 eller Sumpskog klass 1..

## Forn- och kulturlämningar

Det finns inga fornlämningar registrerade inom fastighetens skogsmark. Fornminnen finns dock inte alltid registrerade hos Länsstyrelsen, var därför observant vid alla framtida avverkningar. Vid tveksamheter ta kontakt med Länsstyrelsen.

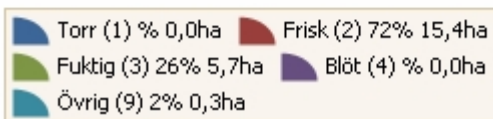
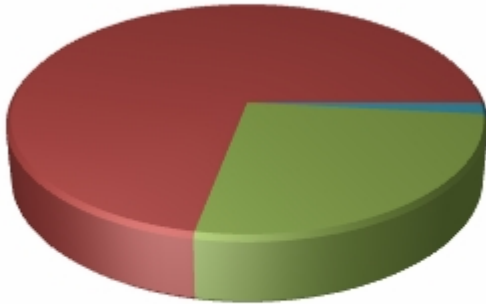
## Vattnet på fastigheten

Inom fastigheten finns ett större vattendrag som är målklassat. Bäckens som är ca 2 m bred löper utmed fastighetsgränsen i sydvästra delen. Gynna löv utmed kantzon mot vatten vid alla skogliga åtgärder. Undvik körning invid vattendraget då detta riskerar att orsaka slambildning och grumling av vattnet.

Vattenskyddsområden eller värdefulla vatten förekommer ej.

# Sammanställning lövdominerade bestånd

## Fördelning fuktklass på produktiv skogsmark



Fastigheten utgörs till 21,4 ha av produktiv skogsmark. Av denna är 21,1 ha (98,4 %) frisk och fuktig skogsmark.

## Befintligt lövdominerade bestånd

Bestånd med lövandel > 50% och fuktklass torr, frisk, fuktig, blöt eller övrig

Skifte - Avd	Ålder	Trädslag T G L Ä C	Fuktklass	Areal ha	Andel av frisk + fuktig	Målklass
1 - 2	18	0 10 90 0 0	Fuktig	0,6	3,0%	PG
1 - 7	20	0 5 95 0 0	Fuktig	0,8	3,7%	PG
1 - 16	23	0 0 100 0 0	Frisk	0,3	1,3%	PG
1 - 19	55	30 0 25 45 0	Frisk	0,6	2,9%	NS
Summa				2,3	10,8%	
Summa(NO + NS)				0,6	2,9%	
Summa(PG + K)				1,7	7,9%	

## Framtida lövdominerade bestånd

Bestånd med beskrivningskod = "Framtida lövdominans" och fuktklass torr, frisk, fuktig, blöt eller övrig

Skifte - Avd	Ålder	Trädslag T G L Ä C	Fuktklass	Areal ha	Andel av frisk + fuktig	Målklass
1 - 2	18	0 10 90 0 0	Fuktig	0,6	3,0%	PG
1 - 7	20	0 5 95 0 0	Fuktig	0,8	3,7%	PG
Summa				1,4	6,6%	
Summa(NO + NS)				0,0	0,0%	
Summa(PG + K)				1,4	6,6%	

# Blå Målklasser Vattendrag

Namn: Bäck

Del-sträcka	Mål-klass	Längd	Bredd	N	P	K	+	Beskrivning	Åtgärder	Utförda Åtgärder	År
1	VG	541,7	2	Naturlig trädslagsblandning	Ingen omfattande försurning						
				Kantzonen finns på > 75% av sträckan	Inga vandringshinder						
				Naturligt sjöinlopp eller sjöutlopp	Klart vatten						
				Äldre träd i kantzonen	Ingen omfattande övergödning						
				Stor variation i vattendraget	Ingen igenslamning						
					Ingen reglering						
					Inga vägar						
					Inga punktkällor						
					Ej rensat och/eller rätat						

Summa: 541,7